

كتاب متكامل

2021

الشمس

Open Book

في

نظام جديد

الجيولوجيا



للتانوية العامة

بنك الأسئلة

اختر الإجابة الصحيحة

أولا

١ تهتم الجيولوجيا بدراسة كلاً مما يأتي ما عدا

Ⓐ تضاريس سطح الأرض .

Ⓑ الصخور في قيعان البحار والمحيطات .

Ⓒ بقايا الكائنات الحية في الصخور .

Ⓓ توزيع الكائنات الحية على سطح الأرض .

٢ دراسة توزيع نسب العناصر المكونة للمعادن في صخور القشرة الأرضية يهتم به فرع

Ⓐ الجيوفيزياء .

Ⓑ علم المعادن والبللورات .

Ⓒ الجيوكيمياء .

Ⓓ الجيولوجيا الهندسية .

٣ عند شق نفق الشهيد أحمد حمدى برز بوضوح أهمية كأحد أفرع الجيولوجيا

Ⓐ الجيولوجيا الطبيعية .

Ⓑ علم المعادن والبللورات .

Ⓒ علم الأحافير القديمة .

Ⓓ الجيولوجيا الهندسية .

٤ دراسة الشكل الهندسى الناتج من ترتيب العناصر داخل المعدن يهتم به فرع

Ⓐ الجيوفيزياء .

Ⓑ علم البللورات .

Ⓒ الجيوكيمياء .

Ⓓ الجيولوجيا الهندسية .

٥ النطاق المحصور بين السیما و اللب الخارجى للأرض هو

Ⓐ القشرة المحيطية

Ⓑ القشرة القارية

Ⓒ اللب الخارجى

Ⓓ الوشاح

٦ تعد أهم العلوم التى أفادت فى التعرف على نطاقات الأرض

Ⓐ الجيوفيزياء .

Ⓑ علم المعادن والبللورات .

Ⓒ الجيوكيمياء .

Ⓓ الجيولوجيا الهندسية .

٧ الجزء السائل من مكونات مادة الأرض هي طبقة

Ⓐ القشرة الأرضية

Ⓑ اللب الداخلى

Ⓒ اللب الخارجى

Ⓓ الوشاح

٨ تعد أهم العلوم التي أفادت في التعرف على الخصائص الفيزيائية للتركيب الداخلي للأرض

- أ) الجيوفيزياء .
ب) الجيولوجيا الطبيعية .
ج) الجيوكيميا .
د) الجيولوجيا الهندسية .

٩ كل العبارات الآتية عن الوشاح صحيحة ما عدا

- أ) تنتشر به دوامات تيارات الحمل .
ب) يتكون من أكاسيد الحديد والماغنيسيوم والسليكون .
ج) يتسبب في وجود مجال مغناطيسي .
د) الجزء العلوى صخوره لدنة مائعة .

١٠ ينخفض الضغط الجوي كلما إرتفعنا للأسباب الآتية ما عدا

- أ) معظم مكوناته تتركز قرب سطح الأرض .
ب) الأكسجين و النيتروجين عناصر ثقيلة .
ج) تقل كثافة الهواء بالإرتفاع لأعلى .
د) تقل كثافته بالقرب من سطح الأرض .

١١ يحدد الجيولوجى نوع بقايا الكائنات القديمة من خلال دراسة علم

- أ) الجيوفيزياء .
ب) الجيولوجيا الطبيعية .
ج) الحفريات .
د) الطبقات .

١٢ النطاق الذي يحتوي على صخور نارية ورسوبية ومتحولة هو

- أ) لب الأرض
ب) الوشاح
ج) القشرة الأرضية
د) اللب الداخلى

١٣ يعد الفرع الذى يتناول أشكال الصخور من تشققات طينية و فوالق و طيات وعدم توافق

- أ) الجيولوجيا الطبيعية
ب) الطبقات
ج) التركيبية
د) الجيولوجيا الهندسية

١٤ مكونات الأرض الأعلى كثافة

- أ) القشرة المحيطية
ب) القشرة القارية
ج) اللب الخارجى
د) الوشاح

١٥ وجد العلماء تفسيراً لأصل المجال المغناطيسى من خلال

- أ) الزلازل
ب) دوامات الحمل الدورانية
ج) البراكين
د) تقسيم اللب

١٦ فرع الجيولوجيا الذى يبحث عن أماكن تواجد الثروات البترولية والخامات المعدنية هو

- أ) الجيوفيزياء
ب) الجيولوجيا الطبيعية
ج) الحفريات
د) الطبقات

١٧ يمثل نطاق الوشاح حوالي من حجم صخور الأرض

- ١ $\frac{4}{5}$ ٢ $\frac{1}{10}$ ٣ $\frac{3}{4}$ ٤ $\frac{1}{5}$ ٥ $\frac{1}{4}$

١٨ تتكون صخور السيل من

- ١ البازلت ٢ الدلوميت
٣ الإنديزيت ٤ الجرانيت

١٩ تنتشر دوامات تيارات الحمل الدورانية في

- ١ الوشاح السفلي . ٢ اللب الخارجي .
٣ القشرة الأرضية . ٤ الوشاح العلوي .

٢٠ وجدت صخر ما ذو كثافة حوالي 3.5 جرام / سم 3 فتوقعت أنه ينتمي لأحد نطاقات الأرض وهو ...

- ١ لب الأرض الخارجي ٢ الوشاح
٣ القشرة الأرضية المحيطية ٤ اللب الداخلي

٢١ يعزى وجود تيارات الحمل في الجزء العلوي من الوشاح إلى جميع مايلي ماعدا.....

- ١ التباين الرأسي في درجات الحرارة ٢ الحالة اللدنة المائعة للجزء العلوي
٣ الضغط والحرارة العالين ٤ يتكون من أكاسيد حديد وماغنسيوم

٢٢ علم يختص بجميع الظواهر الطبيعية التي لها علاقة بالأرض

- ١ الجيولوجيا الطبيعیه ٢ الجيولوجيا التركيبية
٣ الجيولوجيا الهندسية ٤ علم الجيولوجيا

٢٣ العلم الذي من خلاله إستطاع العلماء معرفة التركيب الداخلي للأرض

- ١ الجيوكيمياء ٢ الجيولوجيا التركيبية
٣ الجيولوجيا الطبيعیه ٤ علم الجيوفيزياء

٢٤ العلم الذي يدرس العمليات التي تعمل علي تكون وتغير الصخور الرسوبية هو.....

- ١ الجيولوجيا التركيبية ٢ جيولوجيا المعادن والبلورات
٣ جيولوجيا علم الطبقات ٤ علم الجيوفيزياء

٢٥ كلما إتجهنا نحو مركز الأرض

- ١ تزيد الكثافة ويقل الضغط ٢ يقل الضغط ويقل الكثافة
٣ تزيد الكثافة ويزيد الضغط ٤ تقل الكثافة ويزيد الضغط

٣٦ للوصول إلي فهم أعمق للكرة الأرضية لابد من دراسته علم

- أ) الجيولوجيا التاريخيه
ب) الجيولوجيا الطبيعیه
ج) الجيوفيزياء
د) علم المعادن والبلورات

٣٧ أول الأغلفه تكونا علي كوكب الأرض هو

- أ) الغلاف الهوائي
ب) الغلاف المائي
ج) الغلاف الحيوي
د) الغلاف الصخري

٣٨ لب الارض الداخلي حالته الفيزيائية صلبه ومن المتوقع أن صخوره مكونه من

- أ) الحديد والماغنسيوم
ب) الحديد والنيكل
ج) النيكل والألومنيوم
د) النيكل والماغنسيوم

٣٩ نطاق في الكرة الأرضية يقع عليه ضغط أعلي من ثلاثه مليون ضغط جوي هو

- أ) اللب الخارجي
ب) الوشاح الداخلي
ج) الوشاح الخارجي
د) اللب الداخلي

٤٠ يعتقد العلماء أن تكوين الغلاف الجوي بالنسبة للغلاف المائي

- أ) الاقدم
ب) الاحداث
ج) متساوين في العمر
د) الاحداث بقليل

فسر العبارات التالية

ثانيا

- ١ الخصائص الفيزيائية لللب الأرض لها أهمية علمية كبيرة ؟
٢ عدم غوص القشرة الأرضية في الوشاح ؟
٣ توجد علاقة كبيرة بين التركيب الداخلي للأرض والظواهر الجيولوجية المحيطة بالكرة الأرضية ؟
٤ مستوى سطح البحر متعارف عليه دولياً ؟
٥ لا تدرس الجيولوجيا منفصلة عن باقي العلوم ؟
٦ حركة القارات فوق طبقة الوشاح ؟
٧ للموجات الزلزالية أهمية علمية ؟
٨ وجد العلماء الإجابة المعقولة عن أصل المجال المغناطيسي ؟
٩ يختلف الجزء العلوي من الوشاح عن اللب الخارجي ؟
١٠ الرغم أن اللب الداخلي صلب واللب الخارجي منصهر إلا أن اللب الداخلي هو النواة المركزية للأرض ولا يطفو فوق اللب الخارجي ؟
١١ حدوث إختناق في التنفس في المناطق المرتفعة ؟
١٢ غازي الأكسجين والنيتروجين أساس تركيب الغلاف الجوي ؟
١٣ لولا البراكين القديمه ما كانت الحياه على سطح الارض ؟

١ تهتم جيولوجيا البترول بكلاً مما يأتي ما عدا

- (أ) نشأة البترول .
 (ب) أماكن تخزين والهجرة في الصخور .
 (ج) نشأة الغاز الطبيعي .
 (د) نشأة الفحم .

٢ يختص علم بالبحث عن أماكن تواجد الثروات البترولية

- (أ) الجيولوجيا الطبيعية.
 (ب) جيوفيزياء .
 (ج) الجيوكيمياء .
 (د) الجيولوجيا الهندسية .

٣ كان ل الفضل في إختيار موقع بناء السد العالي بأسوان

- (أ) الجيولوجيا الطبيعية.
 (ب) علم المعادن والبللورات .
 (ج) علم الأحافير القديمة .
 (د) الجيولوجيا الهندسية .

٤ يختص فرع بهجرة وتخزين الغاز الطبيعي في الصخور المسامية

- (أ) الجيوفيزياء .
 (ب) علم المعادن والبللورات .
 (ج) الجيوكيمياء .
 (د) جيولوجيا البترول .

٥ مكونات الأرض الأقل كثافة

- (أ) القشرة المحيطية
 (ب) القشرة القارية
 (ج) اللب الخارجي
 (د) الوشاح

٦ المجموعة المعدنية الأكثر إنتشاراً في تكوين الوشاح هي

- (أ) السليكات
 (ب) الكربونات
 (ج) الأكاسيد
 (د) الكبريتات

٧ كيميائياً كلما إقترنا من القشرة الأرضية المحيطية عند صعودنا من باطن الأرض تزيد نسبة عنصر

- (أ) البوتاسيوم .
 (ب) الحديد .
 (ج) الكالسيوم .
 (د) الماغنسيوم .

٨ بدراسة القشرة الأرضية وجد أن العنصر الكيميائي السائد هو

- (أ) السيليكون .
(ب) الحديد .
(ج) الألمونيوم .
(د) الماغنيسيوم .

٩ كيميائياً كلما إتجهنا نحو مركز الأرض تزيد نسبة عنصر

- (أ) الألمونيوم .
(ب) الحديد .
(ج) النيكل .
(د) البوتاسيوم .

١٠ كل العبارات الآتية عن اللب أو النواة صحيحة ما عدا

- (أ) كتلتها أعلى من حجمها .
(ب) حجمها أعلى من كتلتها .
(ج) يقع تحت ملايين الضغط الجوى .
(د) تصل فيه لأكثر من 5000° مئوية .

١١ توجد صخور السيمما فوق

- (أ) الوشاح الداخلى للأرض .
(ب) اللب الخارجى .
(ج) السيلال .
(د) الجزء العلوى من الوشاح .

١٢ يتكون اللب الخارجى للأرض من مصهور

- (أ) الحديد والنحاس .
(ب) الحديد والنيكل .
(ج) النيكل والرصاص .
(د) النحاس والرصاص .

١٣ تبحث الجيولوجيا عن مواد أولية مستخدمه في الصناعات الكيميائية مثل

- (أ) الصوديوم والكبريت والذهب .
(ب) الصوديوم والكلور والفضة .
(ج) الصوديوم والكبريت والكلور .
(د) الكبريت والذهب والفضة .

١٤ يمثل لب الأرض كتلة الأرض

- (أ) $\frac{1}{3}$ (ب) $\frac{1}{10}$ (ج) $\frac{1}{6}$ (د) $\frac{1}{5}$ (هـ) $\frac{1}{4}$

١٥ الصخور القاعدية البازلتية أسفل جسم القارات تعرف ب

- (أ) السيمما
(ب) اللب الداخلى
(ج) اللب الخارجى
(د) السيلال

١٦ تتكون القشرة المحيطية من

- (أ) سيليكاً وماغنيسيوم .
(ب) سيليكاً وألونيوم .
(ج) حديد ونيكل .
(د) حديد و سيليكون .

١٧) أمكن التوصل إلى معرفة أصل من خلال معرفة تركيب لب الأرض

- أ) الغلاف المائي .
ب) الغلاف الجوى .
ج) المجال المغناطيسى .
د) الزلازل .

١٨) الصخور القاعدية البازلتية في قيعان المحيطات تعرف بـ

- أ) السيمما
ب) اللب الداخلي
ج) اللب الخارجي
د) السيلال

١٩) القشرة القارية والقشرة المحيطية لهما

- أ) نفس الكثافة وتختلفان في السمك
ب) نفس السمك وتختلفان في الكثافة
ج) سمك واحد وكثافة واحدة
د) تختلفان في السمك والكثافة

٢٠) عند قيام جيوكيميائي بتحليل مكونات القشرة الأرضية وجد أن المكونات الغالبة هي.....

- أ) سيليكيا وصوديوم وبوتاسيوم
ب) اكسجين وبوتاسيوم وماغنيسيوم
ج) حديد وكالسيوم وبوتاسيوم
د) سيليكيا والومينوم وماغنيسيوم

٢١) يبلغ سمك القشرة القارية كم

- أ) 30 كم .
ب) 40 كم .
ج) 50 كم .
د) 60 كم .

٢٢) العلم المختص بدراسة نسبة الخامات المعدنية في الصخور هو

- أ) التعدين
ب) الجيولوجيا التركيبية
ج) الجيوكيمياء
د) المعادن والبلورات

٢٣) تلعب الجيولوجيا دورا هاما في كل ما يلى ما عدا

- أ) التنقيب عن المعادن
ب) البحث عن مواد البناء
ج) الكشف عن مصادر الماء الجوفى
د) الاستفادة من الطاقة الشمسية

٢٤) صخور السيلال هي التي تكون

- أ) الألواح المحيطية
ب) اللب الداخلي
ج) الألواح القارية
د) الوشاح

٢٥) من مجالات علم الجيولوجيا الذى يتناول المواد المكونه للأرض والعمليات التي تتم تحت سطح

الأرض أو خارجه

- أ) الجيولوجيا الطبيعیه
ب) الجيوكيمياء
ج) الجيوفيزيا
د) علم الطبقات

٢٦ السبب الرئيسي لإنتساب جميع الظواهر الطبوغرافية إلي مستوى سطح البحر كل ما يأتي ماعدا.....

- أ) أن إرتفاعه صفر وليس به تعرجات
ب) أنه مستوي متساوي ويحيط بالارض إحاطه كامله
ج) أنه يمثل بينه متصله من البحار والمحيطات
د) متساوي في أماكن وغير متساوي في أماكن أخرى

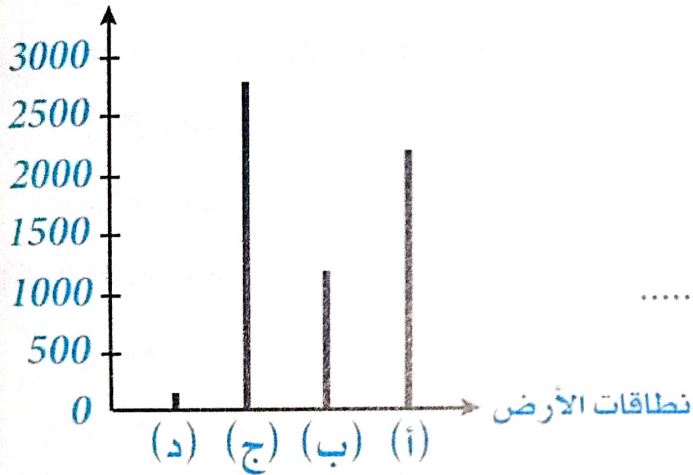
٢٧ العلم الذي يناقش تأثير السيول و الرياح و كذلك القوي المنبعثه من باطن الأرض هو.....

- أ) الجيولوجيا التركيبية
ب) جيولوجيا الطبقات
ج) الجيولوجيا الطبيعيه
د) الجيولوجيا الهندسيه

٢٨ تعد هي الظاهرة التي مكنت العلماء من التعرف علي النطاقات المختلفه للأرض

- أ) البراكين
ب) الزلازل
ج) المجال المغناطيسي
د) زحزحه القارات

السمك بالكيلومتر



٢٩ تأمل الرسم البياني المقابل ثم أجب عما يلي :

١- أك النطاقات الارضية في حالة من التوازن الدائم

- أ) أ
ب) ب
ج) ج
د) د

٢- أي النطاقات الأربعة يكون كثافتها أكبر ما يمكن.....

- أ) أ
ب) ب
ج) ج
د) د

٣- على إعتبار أن النطاق ج يمثل أكبر نطاقات الأرض

فإن الجزء العلوي منه مسئول عن.....

- أ) نشأة ظاهرة مغناطيسية
ب) حركة الألواح التكتونية
ج) تضاريس الارض
د) نشأة المسطحات المائية

٤- أي النطاقات الأربعة يكون ضغطها يعادل ضغط جو الأرض حوالي 3 مليون مرة.....

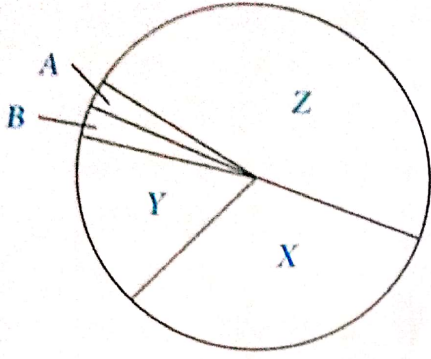
- أ) أ
ب) ب
ج) ج
د) د

٥- سمك الجزء الغير صلب من النطاق ج يعادل تقريبا عشر النطاق.....

- أ) فقط أ
ب) فقط ب
ج) فقط ج
د) أ ب معا

٣٠ القطع الذي أمامك يوضح أحد الخصائص المميزة للأرض :

تأمله ثم أجب :



١- من المتوقع أن يكون هذا القطاع يمثل

- (أ) نسب الغلاف المائي
(ب) نسب غازات غلاف الجوي
(ج) نسب سمك نطاقات الأرض
(د) نسب مساحة اليابس إلى الماء

٢- النطاق X حالته الفيزيائية

- (أ) لدنة مائعة
(ب) مصهورة
(ج) صلبة
(د) غازية

٣- النطاق Z يرتبط به نوعا من التيارات المتحركة في القوى الباطنية للأرض

- (أ) الهوائية
(ب) المائية
(ج) الحمل الدورانية
(د) الكهربائية

٤- النطاق الأقل كثافة في القطاع الأرضي هو

- (أ) X (ب) Z (ج) Y (د) B (هـ) A

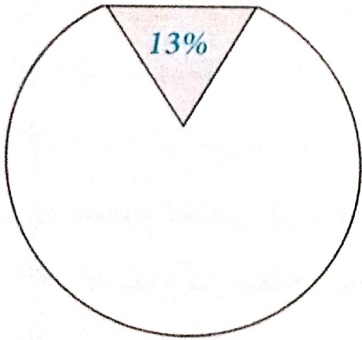
٥- درجة الحرارة تصل إلى حوالي 4999° درجة مئوية في النطاق

- (أ) X (ب) Z (ج) B (د) A

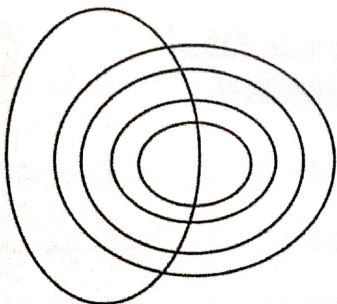
٣١ تأمل القطاع الدائري المقابل ثم أجب

من الاحتمال أن هذا القطاع يمثل النسب المئوية للإمتداد الزمني ل

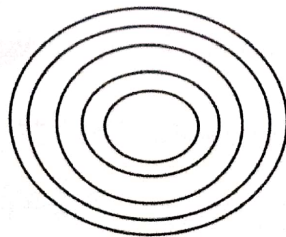
- (أ) عمر الأرض
(ب) حقب البروتروزوي
(ج) حقب الهاديان
(د) حقب الكريبتوزوي



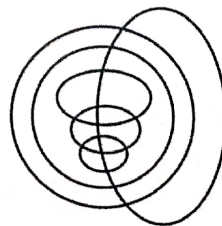
٣٢ أي الأشكال التالية تعبر عن مكونات كوكب الأرض الأساسية



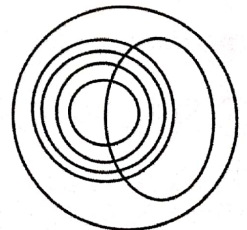
(أ)



(ب)

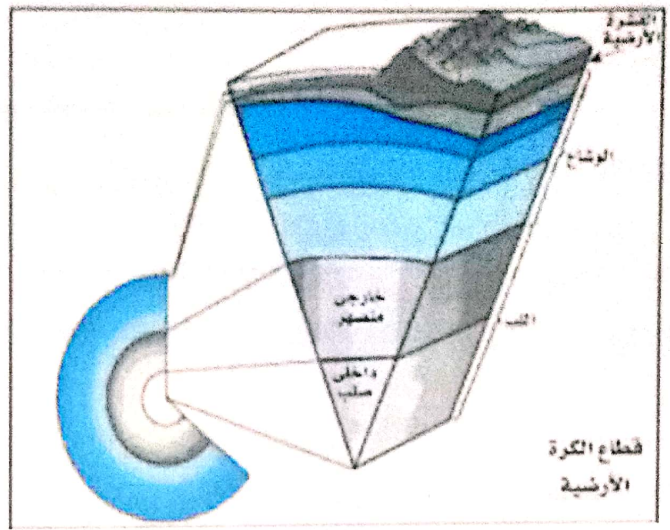


(ج)



(د)

السؤال في الرسم التالي : تأمل الشكلين ثم أجب عا يلي



يتشابه الشكلين في كل ما يلي ما عدا

Ⓐ وجود الاغلفة

Ⓑ وجود المناطق الارضية

Ⓒ نصف قطر اللب

Ⓓ سمك الوشاح

ثانياً ما النتائج المترتبة علي

١

١ تعرض الوشاح العلوي لظروف خاصة من الضغط ودرجات الحرارة ؟

٢ تحليل الموجات الزلزالية المنبعثة من باطن الأرض ؟

٣ معظم مكونات الغلاف الجوي من الأكسجين والنيتروجين عناصر ثقيلة تتركز قرب سطح الأرض ؟

٤ ثورانات بركانية قديمة ؟

٥ انعكاس حركة الصهارة المكونة من الحديد والنيكل في اللب الخارجي ؟

٦ انتشار دومات تيارات الحمل في الجزء العلوي من الوشاح

٧ وجود لب خارجي منصهر يدور حول لب داخلي صلب

٨ صعود شخص لإرتفاع 16,5 كم فوق سطح البحر (بالنسبة للضغط الجوي)

٩ الإرتفاع عن سطح البحر (بالنسبة للاكسجين)

١٠ دراسة العلماء الموجات الزلزالية

أئلة متنوعة

ثالثاً

١ اشرح باختصار كيف تكون كل من الغلافين الجوي والمائي ؟

٢ ما أهم مكونات أغلفة كوكب الأرض ؟

٣ وضح بالرسم قطاعا داخليا في الكرة الأرضية موضحا البيانات على الرسم ؟

أولاً اختر الإجابة الصحيحة

- ١ تظهر التراكيب الجيولوجية واضحة في صخور
 - أ) الجرانيت النارية
 - ب) الرخام المتحولت
 - ج) الطفلة الرسوبية
 - د) النارية والمتحولت
- ٢ لو حدث فالق معكوس بمنطقة صخرية منكشفة فإن مستوى سطح الفالق المنكشف يكون جزء من صخور
 - أ) الحائط العلوى
 - ب) الحائط السفلى
 - ج) المستوى المحورى
 - د) الطية
- ٣ لو حدث فالق عادى بمنطقة أرضية منكشفة فإن مستوى سطح الفالق المنكشف يكون جزء من صخور
 - أ) الحائط العلوى
 - ب) الحائط السفلى
 - ج) المستوى المحورى
 - د) الطية
- ٤ تراكيب جيولوجية عادة ما تشوهها العديد من الكسور والتشققات
 - أ) الفوالق
 - ب) الطيات
 - ج) الفواصل
 - د) الجدد النارى
- ٥ يطلق على الفالق الخسفى كلا مما يأتى ما عدا
 - أ) الحوضى
 - ب) الأخدودى
 - ج) الخندقى
 - د) الوادى
- ٦ عند تعرض الطبقات الرسوبية الأفقية لقوى ضغط ينتج عن ذلك الظواهر الجيولوجية الآتية
 - أ) الفالق المعكوس و الطية المحدبة .
 - ب) الطية المقعرة و الفالق الخندقى .
 - ج) الفالق الدسر و علامات النيم .
 - د) الفالق العادى وعدم التوافق .

٧ يصعب تحديد الحائط العلوي من السفلي في الفالق ذو الحركة الأفقية لكلاهما يأتي ما عدا

- أ وجود إزاحة عكس إتجاه الجاذبية
ب مستوى الفالق رأسى
ج غير مصحوب بحركة رأسية
د وجود إزاحة أفقية على إتجاه الطبقات

٨ من المعادن اللافلزية التي تترسب على مستويات الفوالق

- أ الكالسيوم
ب المنجنيز
ج النحاس
د القصدير

٩ وجود طبقات متشابهة على إرتفاعات متباينة تدل على وجود جميع أنواع الفوالق فى الطبيعة ما عدا الفالق

- أ المعكوس .
ب العادى .
ج الخندقى .
د ذو الحركة الأفقية

١٠ وجود إثنين من الفوالق العادية فى أحد القطاعات الجيولوجية تتوقع أن المنطقة الوسطى بها فالق

- أ معكوس .
ب عادى .
ج خندقى
د ذو الحركة الأفقية

١١ يمكن التعرف على الصدوع فى الطبيعة من خلال

- أ البريشيا
ب تكرار الطبقات
ج إختفاء الطبقات
د جميع ما سبق

١٢ تختلف الصخور الرسوبية عن بعضها فيما يأتي ما عدا

- أ اللون والسمك
ب التركيب الكيمايى والمعدنى
ج النشأة
د المحتوى الحفرى

١٣ جميع ما يلي مصائد للبتروك ما عدا

- أ الفوالق
ب الطية
ج الصدوع
د عدم التوافق

١٤ التشققات التي تحدث فى الصخور بحيث تزيح كتل الصخور المتجاورة هى

- أ الفواصل .
ب الطية المحدبة .
ج الفوالق .
د التطبق المتقاطع .

١٥ وجود حائط صخرى مصقول به تحزرات وخدوش واضحة يستدل منه على

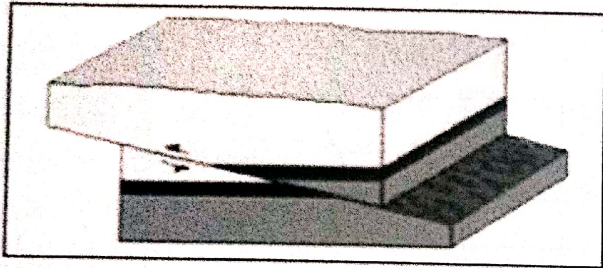
- أ الفوالق
ب الطية
ج الفواصل
د علامات النيم

١٦ جميع مايلي من التراكيب الأوليه ماعدا

- أ) التدرج الطبقي
ب) التشققات الطينية
ج) علامات النيم
د) التصدعات

١٧ تنشأ الطيات بسبب تجعد صخور القشره الارضيه نتيجة تعرض صخور القشره الارضيه غالبا ل

- أ) قوى ضغط .
ب) موجات زلزاليه .
ج) قوى شد .
د) عوامل خارجيه .



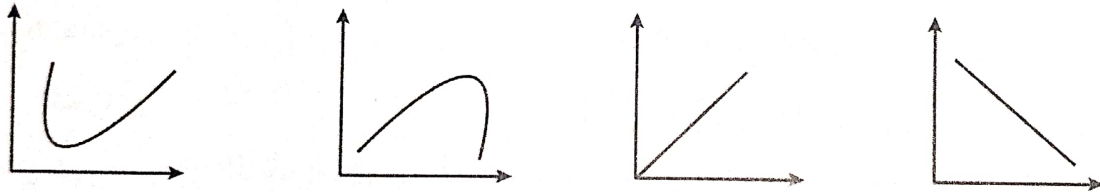
١٨ الشكل الذى امامك يمثل تركيب جيولوجى هو

- أ) فالق عادى
ب) فالق زحفى
ج) فالق معكوس
د) فالق خندقى

١٩ ما نوع القوى التكتونية المؤثرة فى هذا التركيب

- أ) قوى ضغط
ب) قوى شد
ج) قوى مناخيه
د) قوى خارجيه

٢٠ العلاقة البيانية بين الإنتشار الجغرافى للحفرية المرشدة والمدى الجيولوجى لها يمثلها الشكل



- أ) د) ج) ب)

٢١ المسافة بين كل فاصل وآخر تعتمد على كل ما ياتى ماعدا

- أ) استجابة الصخر للقوى المؤثرة عليه
ب) نوع الصخر
ج) إتجاه الفاصل
د) سمك الصخر

٢٢ كل التراكيب الجيولوجية الآتية تتشكل بعد تكوين الصخر فيما عدا

- أ) الفوالق
ب) الطية
ج) الفواصل
د) علامات النيم



٢٣ إدرس الشكل الذي أمامك ثم أكتب الحرف الدال على كلا من

الفالق العادي رقم (.....) ؛ الفالق المعكوس رقم (.....)

الفاصل رقم (.....) ؛ متعدد التراكيب الجيولوجية (.....)

1	1
2	2
3	3
4	4

(ب)

2	1
3	2
4	3
5	4

(ا)

1	2
2	3
3	5
4	6

(د)

1	1
2	2
4	4
5	5

(ج)

٢٤ المستوى الذي ينصف الزاوية بين جناحي الطية هو

(ب) المستوى الافقي

(ا) مستوى التماثل

(د) المستوى الراسي

(ج) المستوى المحوري

٢٥ كسر في صخور القشرة الأرضية مصحوب بانزلاق لكتله في طبقات الصخور الموجودة على إحدى الجوانب بمسافه ما دون أي إزاحه رأسيه لأعلي أو لأسفل .

(ب) الفالق الدسر

(ا) الفاصل

(د) الفالق ذو الحركه الافقيه

(ج) الفالق الهورست

٢٦ يمكن معرفه طبيعة المناخ السائد في المنطقه من

(ب) التطابق المتقاطع

(ا) التشققات الطينية .

(د) التطابق المتدرج

(ج) التدرج الطبقي

٢٧ تعتبر الصخور الرسويه أفضل أنواع الصخور لدراسة التراكيب الجيولوجية لكلا مما يأتي ماعدا

(ب) تحتوي على احافير

(ا) أنها طباقية

(د) تكثر انواعها في الطبيعة

(ج) اكثر تاثرا بقوي الشد والضغط

٢٨ الفالق الذي يسبب إتساعا في مساحه القشرة الأرضية هو

(ب) البارز

(ا) المعكوس

(د) الدسر

(ج) ذو حركه افقيه

٢٩) إن تكرار الطبقات في أحد الآبار البترولية يدل على أن هذه الطبقات

- أ) قد حافظت على وضعها الأصلي
ب) قد إنثنت على هيئة طية مقعرة
ج) قد تأثرت بصدع معكوس
د) قد إنثنت على هيئة طية محدبة.

٣٠) تتميز التراكيب الثانوية بأنها

- أ) تصاحب الصخر عند تكوينه
ب) تتكون بعد تكون الصخر بفعل الحركات الأرضية
ج) تنشأ أثناء أو بعد تكون الصخر
د) ليس للحركات الأرضية أي دور في تكوينها

فسر العبارات التالية

ثانياً

- ١) نادراً ما تتواجد تراكيب الطيات في أشكال و نظم ثابتة في الطبيعة ؟
٢) لا يفضل الاعتماد على الفالق المعكوس في دراسة التتابع الزمني للطبقات ؟
٣) وجود حائط صخري مصقول به تحزرات وخدوش واضحة ؟
٤) تفيد الطية في التأريخ النسبي لعمر الطبقات ؟
٥) ارتبطت الحضارة المصرية القديمة بدراسة التراكيب الجيولوجية بالصخور ؟
٦) نشأة التراكيب الجيولوجية
٧) تختلف التراكيب الأولية عن التراكيب الثانوية
٨) وجود علامات النيم على الصخور الرسوبية
٩) تسمى التراكيب الجيولوجية الثانوية بالتراكيب التكتونية
١٠) الطيات (الثنيات) التي تظهر بالصخور الرسوبية تكون أكثر وضوحاً عن تلك التي تظهر في الصخور النارية والمتحولة
١١) المستوى المحوري للطية لا بد أن يشمل جميع محاور الطبقات التي تتكون منها
١٢) يسمى الفالق الدسر بالفالق الزحفي
١٣) يمكن الاستدلال على طبيعة القوى التكتونية المؤثرة على مجموعة صخرية واحدة إذا تواجدت الطيات والفوالق المعكوسة والفوالق الدسرية في هذه المجموعة
١٤) وجود معدن الكالسيت على سطح الفالق
١٥) تكوين النافورات والعيون الساخنة في الطبيعة
١٦) حدوث الكسر ليس شرطاً وحيداً في تكوين الفالق
١٧) المسافات بين الفواصل تختلف لنفس الصخر من مكان لآخر

١ من التراكيب الجيولوجية التي يستدل منها على ظروف مناخية قديمة مثل الحرارة والجفاف.....

- أ التشققات الطينية
ب عدم التوافق
ج علامات النيم
د التطبق المتقاطع

٢ من التراكيب الجيولوجية التي تكون متعامدة على اتجاه التيارات المائية و الهوائية ثابتة الإتجاه.....

- أ التشققات الطينية
ب عدم التوافق
ج علامات النيم
د التطبق المتقاطع

٣ توجد الحبيبات الخشنة عند قاعدة الطبقة ثم يقل حجم الحبيبات تدريجيا كلما إتجهنا إلي أعلى يتمثل في

- أ التشققات الطينية
ب التدرج الطبقي
ج علامات النيم
د التطبق المتقاطع

٤ أي التراكيب الآتية تتطلب وجود الهواء الجوى

- أ التشققات الطينية
ب التدرج الطبقي
ج علامات النيم
د التطبق المتقاطع

٥ تنشأ علامات النيم بفعل العوامل الآتية ما عدا

- أ الأمواج
ب الرياح
ج التيارات المائية
د الحرارة

٦ من التراكيب الجيولوجية التي تنشأ نتيجة تغير إتجاه التيارات المائية والهوائية

- أ الفوالق
ب عدم التوافق
ج علامات النيم
د التطبق المتقاطع

٧ أحد التراكيب الجيولوجية التي تتشكل أثناء تكوين الصخر

- أ الفوالق
ب الطية
ج الفواصل
د التطبق المتقاطع

٨ يحدث الفالق العادي نتيجة

- أ) ضغط مؤثر علي الطبقات
ب) ضغط وشد علي الطبقات في نفس الوقت
ج) شد مؤثر علي الطبقات
د) عوامل داخلية وخارجية

٩ وجود الحصى ذات الزوايا الحادة يدل على

- أ) الفوالق
ب) الطية
ج) الفواصل
د) التطبق المتقاطع
تراكيب جيولوجية تتشكل بعد تكوين الصخر بفعل قوى الضغط ما عدا

- أ) الفالق المعكوس .
ب) الطية المحدبة .
ج) الفالق الخندقي .
د) الفالق الدسر .

١٠ تموجات صغيرة تظهر علي سطح الطبقات الرسوبية نتيجة حركة التيارات المائية والهوائية

- أ) الفوالق
ب) عدم التوافق
ج) علامات النيم
د) التطبق المتقاطع

١١ أك مما يلي لا يميز الفالق العادي

- أ) إختفاء الطبقات
ب) تمدد واتساع
ج) تكرار الطبقات
د) حركة مع إتجاه الجاذبية

١٢ لا يفضل الاعتماد على..... في دراسة التتابع الزمني للطبقات .

- أ) الطية المقعرة
ب) الطية المحدبة
ج) الفاصل
د) الفالق الدسر

١٣ تحتوى الطية التي تتكون من 8 طبقات على كل مما يأتي ما عدا

- أ) جناحين
ب) حائطين
ج) 8 محاور
د) مستوى محوري

١٤ كل الظواهر الآتية دليل على وجود فالق ما عدا

- أ) ترسيب معادن الكالسيت.
ب) وجود معادن إقتصادية مثل الذهب .
ج) وجود سطح مصقول .
د) وجود حصى مثلث الشكل .

١٥ وجود طبقة من البريشيا شاهد على وجود

- أ) الفالق المعكوس .
ب) الطية المحدبة .
ج) عدم توافق متباين .
د) تدرج طبقي .

١٧) استفاد القدماء المصريين من وجود في بناء معابدهم ومقابرهم

(ب) الطية

(أ) الفوالق

(د) عدم التوافق

(ج) الفواصل

١٨) كل التراكيب الجيولوجية الآتية تتشكل بعد تكوين الصخر فيما عدا

(ب) الطية

(أ) الفوالق

(د) علامات النيم

(ج) الفواصل

١٩) أي مما يلي لا يميز الفالق المعكوس

(ب) ضيق وإنكماش القشرة

(أ) إختفاء الطبقات

(د) حركة عكس إتجاه الجاذبية

(ج) تكرار الطبقات

٢٠) القاطع الذي يخترق أي طبقات رسوبية يكون هو

(ب) الأحدث

(أ) الأقدم

(د) تكون قبل تكوين الطبقات

(ج) نفس العمر للطبقات

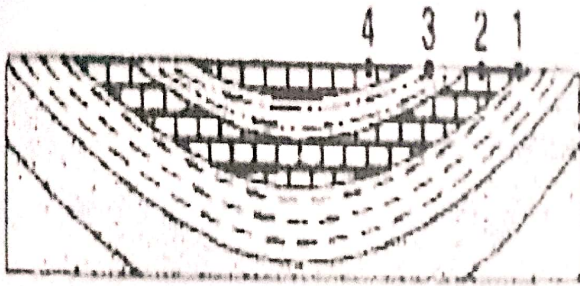
٢١) الترتيب الصحيح للطبقات من الأقدم للأحدث هي

(ب) 1- 2- 3- 4

(أ) 4- 3- 2- 1

(د) 2- 3- 4- 1

(ج) 4- 3- 1- 2



٢٢) وجود تكرار أفقي بشكل عكسي لمجموعة من الطبقات متوازية يستدل منها على

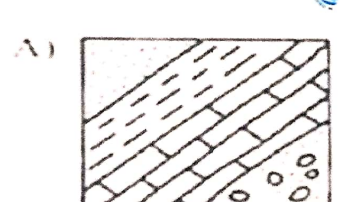
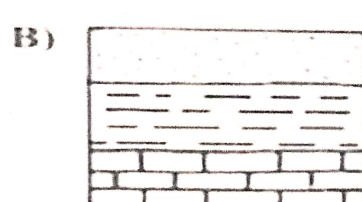
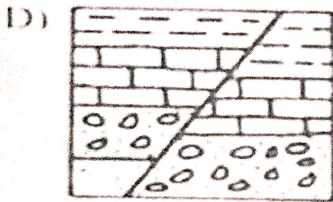
(ب) الطية المحدبة

(أ) الفالق المعكوس

(د) التطبق المتقاطع

(ج) الجدد الناري

٢٣) أي الأشكال التالية حدث دون تداخل من جانب القوى التكتونية : الشكل



٢٤) الفالق يسبب إنكماشاً أفقي في مساحة القشرة الأرضية .

(ب) ذو الحركة الأفقيه

(أ) الزحفي

(د) البارز

(ج) العادي

٢٥) إختفاء أو حذف بعض الطبقات في أي تتابع صخري راسي يدل على وجود

(ب) فالق وطيه

(أ) فالق وفواصل

(د) طيه وفواصل

(ج) فالق وعدم توافق

٢٤) عندما تترسب طبقات مائله نسبه إلي بعضها البعض وبعد تصخر هذه الرسوبيات فالمتوقع أن يكون التركيب هو

- أ) التدرج الطباقى
ب) التطبيق المتقاطع
ج) التدرج المتقاطع
د) علامات النيم

٢٥) نوع الفوالق الذي يكون إزاحتها رأسية يساوى صفر هو

- أ) العاديه
ب) المعكوسه
ج) الخندقيه
د) ذو الحركه الافقيه

٢٦) عند إزاحه كتله من كتلتى الصخور علي جانبي فاصل فانه ينتج

- أ) فاصل اخر
ب) فالق
ج) طيات
د) عدم توافق

٢٧) الحائط العلوي المشترك ينخفض إلي أسفل في الفوالق

- أ) البارزه
ب) الخسفيه
ج) الدسريه
د) ذو الحركه الافقيه

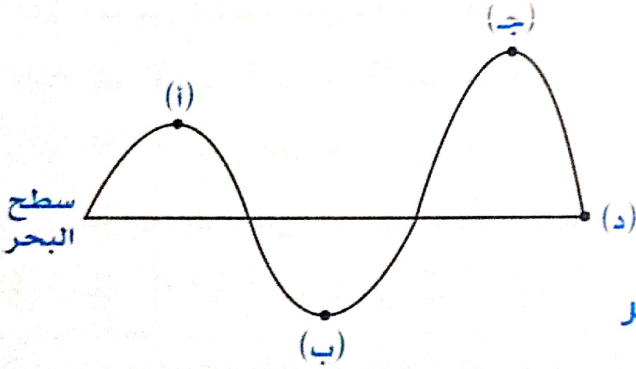
٢٨) التركيب الموضح بالشكل يعبر عن فالق



- أ) عادي
ب) دسر
ج) معكوس
د) لا يوجد اجابه صحيحه

٢٩) تأمل المنحنى المقابل : ثم أجب عما يأتي :

١- يوجد أقل ضغط في المنطقة التي تأخذ الحرف



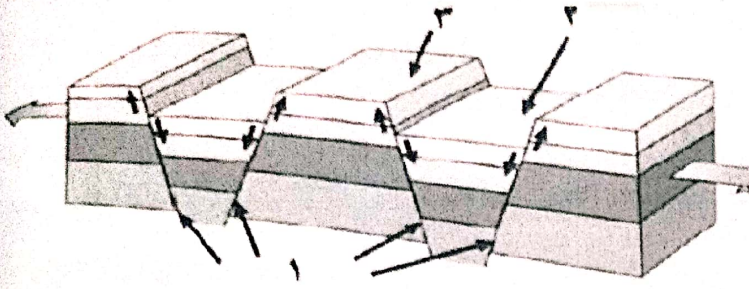
- أ) ا
ب) ب
ج) ج
د) د

٢- قيمة الضغط عند المنطقة (ب) ض.ج سطح البحر

- أ) >
ب) <
ج) =
د) ≥

٣- الفرق في الضغط بين المنطقتين (أ، ج) يكون دائما واحد ض ج

- أ) >
ب) <
ج) =
د) ≥



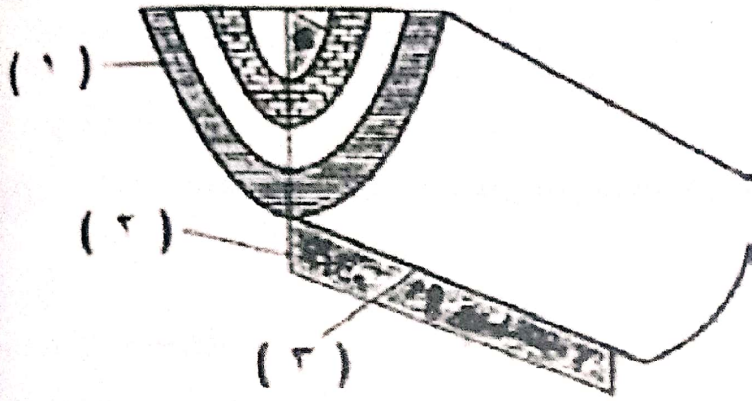
تأمل التراكيب الجيوجية وأجب عن المطلوب منك :

١) تأمل الشكل المقابل ؛ ثم أجب عما يأتي :

(أ) ما اسم التركيب الجيولوجية (١ : ٣) ؟

(ب) ما نوع القوى المؤثرة على التركيب رقم ٣ ؟

(ج) ما دور هذا التركيب في منطقة عين حلوان و العين السخنة ؟



٢) تأمل الشكل المقابل ؛ ثم أجب عما يأتي :

(أ) ما اسم التركيب الجيولوجي ؟

(ب) ما نوع هذا التركيب ؟

(ج) ما القوى التي أدت إلى تكوين هذا التركيب ؟

(د) اكتب ما تدل عليه الأرقام ؟

ما النتائج المترتبة علي

ثالثا

٢) زيادة قوى الضغط على إحدى الطيات (الثنيات) ؟

١) تعرض الصخور لتأثير لقوى التكتونية ؟

٣) تعرض فالق معكوس لزيادة فى قوى الضغط ؟

٤) تعرض الطبقات الرسوبية الأفقية لقوى ضغط ؟

٥) وجود طبقات متشابهة على إرتفاعات متباينة ؟

٦) تشوه صخور القشرة الأرضية بفعل القوى المنبعثة من باطن الأرض .

٧) تأثير العوامل الخارجية على الصخور الرسوبية دون تدخل القوى التكتونية .

٨) تعرضت الصخور وهى لينه لقوى ضغط .

٩) تجعد وإنشاء الطبقات إلى أسفل نتيجة تعرض سطح القشرة الأرضية لقوى ضغط على الطبقات السودان .

١٠) تحرك صخور الحائط العلوى الى أسفل بالنسبة لصخور الحائط السفلى نتيجة قوى شد

١١) تحرك صخور الحائط العلوى الى أعلى بالنسبة لصخور الحائط السفلى نتيجة قوى ضغط

١٢) تحرك الصخور المهشمة حركه أفقيه فى نفس المستوى دون وجود إزاحه رأسية

١٣) إقترب مستوى سطح الفالق الى المستوى الأفقى (أى أصبح قليل الميل)

١٤) سببت الفوالق رفع الكتله الأرضية بالنسبة لما حولها

١٥) تأثرت الصخور بفالقين عاديين يتحدان فى صخور الحائط العلوى

١٦) سببت الفوالق خفض الكتله الأرضية بالنسبة لما حولها

تدريب (1)

اختر الإجابة الصحيحة

أولاً

١. كان بمثابة الأساس العلمي الذي يعتمد عليه عند جمع السجل الجيولوجي

- أ) المحتوى الصخري
ب) التراكيب الجيولوجية.
ج) الجاذبية.
د) المحتوى الحفري

٢. السلم الجيولوجي لا يظهر في مكان واحد بالعالم كاملاً نتيجة العوامل الآتية ما عدا

- أ) عدم التوافق.
ب) التعرية.
ج) تحلل المواد المشعة.
د) إنقطاع الترسيب

٣. تكرار الحفرية رأسياً بالطبقات المتتالية يستدل منه على

- أ) إنتشار جغرافي واسع.
ب) إنتشار جغرافي ضيق.
ج) مدى زمني محدود.
د) مدى زمني غير محدود.

٤. إنتشار الحفرية أفقياً داخل الطبقة يستدل منه على

- أ) إنتشار جغرافي واسع.
ب) إنتشار جغرافي ضيق.
ج) مدى زمني محدود.
د) مدى زمني غير محدود.

٥. عند تكرار ظهور حفرية ثلاثية الفصوص في مجموعة من الطبقات يكون كلاً مما يأتي صحيح ما عدا

- أ) تصبح حفرية مضللة.
ب) تنتمي للعصر للكمبري.
ج) لن تفيد في تحديد عمر الطبقات.
د) يصعب معرفة الظروف البيئية.

٦. ظهرت الفطريات على اليابس خلال عصر

- أ) الديفوني
ب) الكمبري
ج) الأوردفيسي
د) الترياسي

٧ يمثل دهر ما قبل الكمبري مليون سنة

٤٦٠٠ (ب)

٥٤٢ (ا)

٤٠٥٨ (د)

٤٥٤٢ (ج)

٨ بدأ ظهور الزواحف منذ حقبة

(ب) البروتيروزوي .

(ا) الأركيوزوي .

(د) الحياة المتوسطة

(ج) الحياة القديمة .

٩ يمكن تعيين العمر المطلق للصخور بالسنين عن طريق

(ب) تحليل المواد المشعة

(ا) عدم التوافق

(د) التعرف على الضوايق

(ج) علاقته القاطع والمقطع

١٠ من الأحافير المرشدة للترياسي

(ب) الأمونيات

(ا) النيموليت

(د) الحشرات

(ج) الأسماك

١١ سادت النباتات الزهرية خلال حقبة

(ب) البروتيروزوي .

(ا) الحياة الحديثة .

(د) الحياة المتوسطة

(ج) الحياة القديمة .

١٢ سيادة الزواحف العملاقة خلال العصر

(ب) الأيوسين .

(ا) الكربوني .

(د) الكمبري .

(ج) الجوراسي .

١٣ من عصور حقبة الحياة المتوسطة

(ب) الأيوسين .

(ا) الكربوني .

(د) الكمبري .

(ج) الجوراسي .

١٤ أي الكائنات الآتية تسبق الديناصورات وتلي الزواحف البدائية في سلسلة التطور

(ب) الحشرات .

(ا) الفطريات .

(د) النيموليت

(ج) الأمونيات .

١٥ النيموليت من مميزات حقبة

(ب) البروتيروزوي .

(ا) الحياة الحديثة .

(د) الحياة المتوسطة

(ج) الحياة القديمة .

١٦) تمت الإستفادة من علوم عند وضع السلم الجيولوجي

- أ) إستراتيجرافيا وبالنتولوجى
ب) استراتيجرافيا وهيدروجيولوجيا
ج) بالنتولوجى وجيوفيزياء
د) علم الكريستال وعلم الطبقات

١٧) الصخور الرسوبية من أفضل أنواع الصخور لدراسة تاريخ الأرض لتمييزها بكلاهما يأتي ما عدا

- أ) التراكيب الجيولوجية.
ب) الحفريات.
ج) الطباقية.
د) حجمها من الصخور

١٨) هى المجال الجيولوجى الذى يسعى الي ترتيب مسيرات الفيزيائية والبيولوجيه التي حدثت في الماضي .

- أ) الجيوفيزياء
ب) الجيولوجيا التركيبية
ج) جيولوجيا الطبقات
د) الجيولوجيا التاريخيه

١٩) عندما يكون سطح عدم التوافق بين مجموعتان من الصخور الرسوبية فى وضع أفقى فانه يعرف ب

- أ) الإنقطاعى
ب) الزاوى
ج) المتباين
د) الدسر

٢٠) فى أسطح عدم التوافق الزاوى تكون مجموعة الطبقات الأقدم فى إتجاه

- أ) أفقى
ب) رأسى
ج) مائل
د) موازى

٢١) وجود الحصى المستدير يدل على

- أ) الفوالق
ب) الطيات
ج) الفواصل
د) عدم التوافق

٢٢) من أدق الطرق فى تحديد الزمن الجيولوجى.....

- أ) تطور الحياة
ب) الكونجلوميرات
ج) تحلل المادة المشعه
د) التراكيب الجيولوجية

٢٣) وجود طبقة لحفريات النيموليت تعلو طبقة تحتوى على حفريات الأمونيتات يستدل منها على كلاهما يأتي ما عدا

- أ) قوى شد .
ب) قوى ضغط .
ج) حركات أرضيه.
د) وجود توافق بين الطبقات

٢٤) سجلت حفريات لطيور بها صفات من الزواحف خلال عصر

- أ) البرمى .
ب) الكمبرى.
ج) الطباشيرى .
د) الجوراسى

٢٥ الحفرية المرشدة تتميز بـ

- أ) مداها الزمني والجغرافي صغير.
ب) مداها الزمني والجغرافي كبير.
ج) مداها الزمني كبير والجغرافي صغير.
د) مداها الزمني قصير والجغرافي كبير

٢٦ الشكل الذي أمامك يمثل سجل جيولوجي لمنطقة ما ؛

تأمله جيدا ثم أجب عن المطلوب منك

١- بتتبع السلم الجيولوجي يمكن إستنتاج وجود تركيب

تكتوني هو

- أ) عدم توافق .
ب) فالق دسر .
ج) فاصل
د) طية محدبة

٢- الفترات الزمنية المخفية نتيجة التعرية هي

- أ) البرمي وترياسي .
ب) الكمبري و الأردوفيشي .
ج) الجوراسي والطباشيري
د) الكربوني و الديفوني

٢٧ عندما يتقدم و ينحسر ماء البحر عن اليابسة بفعل الحركات الأرضية فإنه يتكون

- أ) فترات ترسيب فقط
ب) فترات تعرية فقط
ج) فترات ترسيب يعقبها تعريه
د) تعريه يعقبها ترسيب

٢٨ واحدة مما يأتي ليست من مميزات الحفرية المرشدة

- أ) مدي زمني قصير
ب) انتشار جغرافي واسع
ج) لا تتقيد ببيئته ترسيبيه واحده
د) عدم وجود هيكل احفوري لكائن نباتي او حيواني

٢٩ من أول الكائنات التي ظهرت علي الأرض

- أ) النباتات اللازهريه
ب) النباتات الزهريه معراه البذور
ج) النباتات الزهريه مغطاه البذور
د) البكتريا اللاهوائيه

أسماك عظيمة حديثة

أول الطيور

أول الثدييات

زواحف بدائية

نباتات وعائية

ثدييات مشيمية

انتشار ثدييات صغيرة

انتشار الأمونيات

٢٠ إدرس القطاع الذي أمامك جيدا ثم أجب عن الآتي

١- الفالق B نشأ من وهو ... من التداخل الناري C

أ) قوي شد - اقدم

ب) قوي ضغط - احدث

ج) حركة الصخور المهشمة الي اسفل - اقدم

د) قوي ضغط - اقدم

٢- ترتيب الأحداث من الأقدم للأحدث

أ) حدوث الفالق - ترسيب المجموعه السفلي - تداخل ناري - عدم توافق زاوي - ترسيب المجموعه العليا

ب) ترسيب المجموعه السفلي - حدوث الفالق - عدم توافق زاوي - تداخل ناري - ترسيب المجموعه العليا

ج) ترسيب المجموعه السفلي - حدوث الفالق - تداخل ناري - عدم توافق زاوي - ترسيب الطبقات

د) ترسيب المجموعه السفلي - حدوث الفالق - عدم توافق زاوي - ترسيب الطبقات العليا - التداخل الناري

فسر العبارات التالية

ثانيا

١ عدم تقسيم الكريبتوزوى إلى عصور وأزمنة؟

٢ أهمية التقويم (السلم) الجيولوجى للمعرفة الإنسانية؟

٣ يرتبط تكوين تراكيب عدم التوافق بالعوامل الداخلية والخارجية؟

٤ عدم وجود حفريات الطيور البدائية فى ضمن رواسب حقبة الحياة الحديثة؟

٥ يصعب تميز عدم التوافق الإنقطاعى فى الطبيعة؟

ما الذي يدل عليه كلا من

ثالثا

١ وجود فتات للصخور المهشمة ذات حواف حادة (بريشيا)

٢ وجود عروق فى بعض الطبقات وعدم وجودها فى الطبقات الأخرى

٣ وجود حفريات لاقدام طائر

٤ وجود تراكيب عدم توافق

٥ وجود طبقات رسوبية مائلة من ناحية وطبقات أفقية فوقها

٦ وجود مجموعة صخرية بها فالق معكوس وفوقها مجموعة أفقية

٧ وجود فالق عادى فى منطقة ما .

اقرب كتاب

للنظام الجديد

- ١ تقسيم دهر الفانيروزوى إلى عصور وأزمنة لوجود حفريات تميزت بكل ما يأتى ما عدا
 - أ) غير هيكلية .
 - ب) حفريات كثيرة متنوعة .
 - ج) حفريات هيكلية متعاقبة .
 - د) حفريات ذات معالم واضحة .
- ٢ تقدم البحر و تراجع على اليابس يكون نتيجة
 - أ) عوامل خارجية .
 - ب) قوى تكتونية .
 - ج) عوامل مناخية بيئية .
 - د) ارتفاع منسوب البحر وتراجعته .
- ٣ تراجع ماء البحر عن اليابس يؤدى إلى كل ما يأتى ما عدا
 - أ) إختفاء الطبقات .
 - ب) عدم توافق .
 - ج) فترات ترسيب .
 - د) إنقطاع الترسيب .
- ٤ إختفاء الطبقات بالتتابعات الرسوبية يستدل منه على كل ما يأتى ما عدا
 - أ) حركات رفع وتعريته .
 - ب) تقدم ماء البحر .
 - ج) تراجع ماء البحر .
 - د) انعدم الترسيب .
- ٥ توجد أصفر هذه الوحدات التى تقيس التاريخ الجيولوجي هى
 - أ) العصر .
 - ب) الدهر .
 - ج) الزمن .
 - د) الحقبة .
- ٦ الزمن الأخير فى العصر الثالث هو
 - أ) البرمي .
 - ب) البليوسين .
 - ج) الطباشيرى .
 - د) الهولوسين .
- ٧ إنتشرت النباتات الازهرية مثل السراخس فى نهاية حقبة
 - أ) الحياة الحديثة .
 - ب) البروتيروزوى .
 - ج) الحياة القديمة .
 - د) الحياة المتوسطة .

٨ تعد أول الكائنات التي عاشت على الأرض

- أ الطحالب الخضراء .
ب الزواحف .
ج البكتريا اللاهوائية .
د البرمائيات

٩ بدأت الحياة على سطح الأرض منذ حقبة

- أ الأركيوزوى .
ب البروتيروزوى .
ج الحياة القديمة .
د الحياة المتوسطة

١٠ تسبق البرمائيات في سلسلة التطور

- أ الأسماك البدائية .
ب الزواحف البدائية .
ج الأمونيات .
د النيموليت

١١ بدأ ظهور الثدييات منذ حقبة

- أ الأركيوزوى .
ب البروتيروزوى .
ج الحياة القديمة .
د الحياة المتوسطة

١٢ ظهرت ثلاثية الفصوص خلال عصر

- أ البرمي .
ب الكمبري .
ج الطباشيري .
د الجوراسي

١٣ الطحالب الخضراء تميز حقبة

- أ الأركيوزوى .
ب البروتيروزوى .
ج الحياة القديمة .
د الحياة المتوسطة

١٤ فى أسطح عدم التوافق الإنقطاعى يمكن تمييز الطبقات من خلال

- أ المحتوى الصخرى
ب الكونجلوميرات
ج تحليل المادة المشعه
د المحتوى الحفرى

١٥ ظهرت الثدييات خلال العصر الطباشيري .

- أ المشيمية .
ب الرعوية .
ج البدائية .
د الكيسية

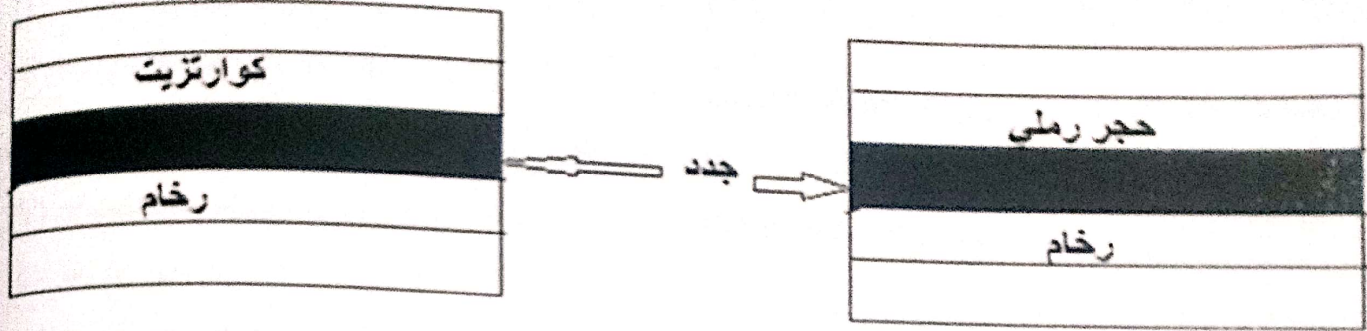
١٦ أى سطح تعرية يفصل بين مجموعتين صخريتين مائلتين متوازيتين يكون

- أ عدم توافق إنقطاعى
ب عدم توافق زاوى
ج فالق عادى
د تطبق متقاطع

١٧ يمكن تحديد العمر الجيولوجي النسبي للصخور الرسوبية عن طريق

- ١ الحفريات و التعدين و جيولوجيا المياه
٢ الحفريات و الطبقات و التراكيب الجيولوجية
٣ الجيولوجية التركيبية و البلورات و الحفريات
٤ الحفريات و الجيولوجية الطبيعية

١٨ أي هذه الأشكال يحتوي على سطح عدم توافق



١٩ أسطح عدم التوافق التالية تميز الصخور الرسوبية فيما عدا

- ١ الإنقطاعي
٢ الزاوي
٣ المتباين
٤ الدسر

٢٠ الفترة التي نعيشها الآن من عمر الأرض وتمثل سيادة الجنس البشري يمثلها

- ١ الباليوسين .
٢ البليوسين .
٣ الطباشيري .
٤ الهولوسين

٢١ وجود طبقة تحتوي على البرمائيات تعلوها طبقة من الزواحف البدائية يستدل منها على

- ١ حركات أرضيه.
٢ عدم توافق بين الطبقات .
٣ توافق بين الطبقات.
٤ تقدم وتراجع البحر

٢٢ سبب ميل الطبقات 3 : 2 : 1 هو

- ١ قوي شد
٢ حركه أرضيه رافعه
٣ نتيجة تكون عدم التوافق
٤ الأولى و الثانية

٢٣ حدوث فترات تقدم فيها البحر على اليابس و فترات تراجع فيها تدل على الآتي ما عدا

- ١ قوي شد.
٢ قوي ضغط .
٣ حركات أرضيه.
٤ تيارات مائية

٢٤ تستخدم في تحديد العمر المطلق للصخور

- ١ الحفريات
٢ الكونجلوميرات
٣ تحليل المادة المشعة
٤ التراكيب الجيولوجية

٢٥ سجلت حفريات لزواحف بها صفات من الطيور خلال عصر

- (أ) البرمي .
(ب) الترياسي .
(ج) الطباشيري .
(د) الجوراسي .

٢٦ السبب الرئيسي لتمكن العلماء من ترتيب التقويم الزمني للأرض

- (أ) التعرف علي خصائص الصخور
(ب) الاستفادة من ماتحتويه الصخور
(ج) معرفه وضعيه الصخور
(د) التعرف علي تاريخ الارض

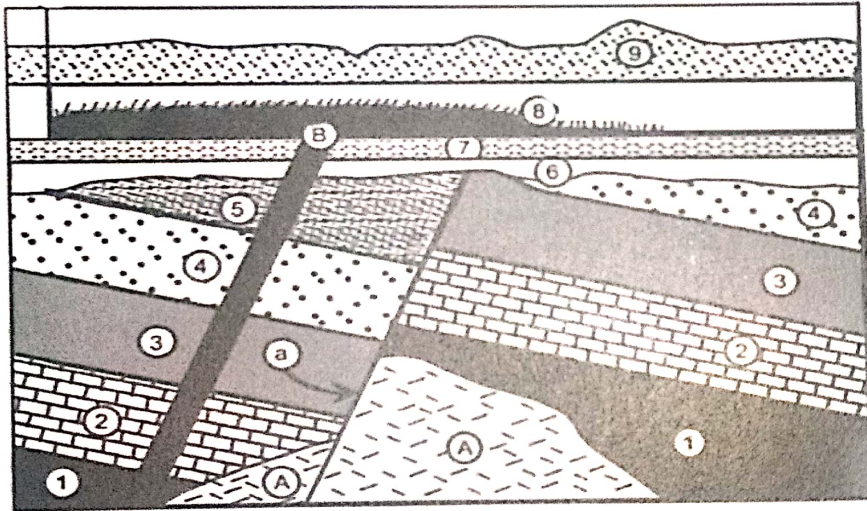
٢٧ أي من الخصائص الآتية لاتميز الحفريه المرشدة

- (أ) لها عمر محدد قصير
(ب) لها امتداد جغرافي واسع
(ج) من السهل تمييزها
(د) عاشت في فترات زمنية طويله

٢٨ عندما تترسب طبقات جديد علي كتلة من أقدم الصخور فيطلق عليه عدم توافق

- (أ) إنقطاعي .
(ب) زاوي .
(ج) متباين .
(د) لا يوجد إجابة صحيحة

٢٩ إفحص القطاع الذي أمامك جيدا ثم أجب



١- ماذا يمثل العنصر التركيبي a ؟ وما هي الظواهر الجيولوجية المصاحبة له

٢- هل يعتبر السطح أسفل الطبقة 9 عدم توافق متباين ؟ ولماذا

٤- إذكر عدد أسطح عدم التوافق في الشكل وبين نوعها ؟

٥- علي حسب ترتيبك للقطاع من الأقدم أي العبارات صحيح

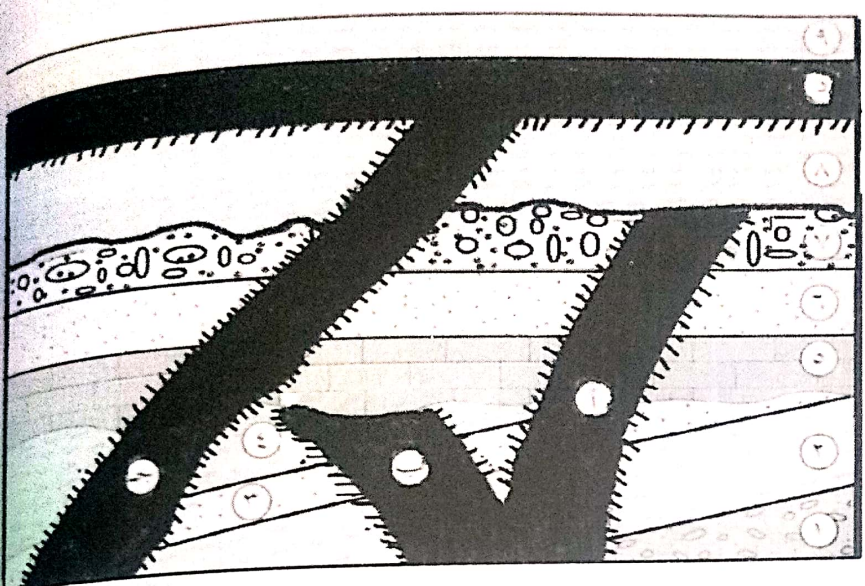
- (أ) ترسيب الطبقات من (5:1) - حدوث الفائق - التداخل الناري A - سطح عدم توافق - التداخل الناري B - ترسيب الطبقات 8 و9
(ب) ترسيب الطبقات من (5:1) - حدوث الفائق - التداخل الناري B - سطح عدم توافق - التداخل الناري A - ترسيب الطبقات 8 و9
(ج) ترسيب الطبقات من (5:1) - التداخل الناري A - حدوث الفائق - سطح عدم التوافق - ترسيب الطبقة 8 - التداخل الناري B

٥) ترسيب الطبقات من (5:1) - التداخل الناري B - حدوث الفالق - سطح عدم توافق - التداخل الناري A - ترسب الطبقات 8 و 9

٦- اذكر تأثير الكتلة A على الطبقات 2 : 1

٣٠) إفحص القطاع جيدا ثم أجب

- ١- أيهما أقدم التداخل (أ) أم التداخل (ب)
- ٢- عدد أسطح عدم التوافق في القطاع مع ذكر نوعه
- ٣- كم عدد الدورات الترسيبية في القطاع



ثانيا ما النتائج المترتبة علي

- ١- عثور العلماء الجيولوجيا على صخر متبلور من الصهير يحتوى على عنصر اليورانيوم المشع ؟
- ٢- تكرار ظهور أى حضريّة { ثلاثية الفصوص } فى مجموعة من الطبقات المتتابعة ؟
- ٣- غياب مجموعه من الأحافير يتوقع وجودها في تتابع صخري ؟
- ٤- وجود طبقة لحضريات النيموليت تعلو طبقة تحتوى على حضريات الأمونيات ؟
- ٥- وجود طبقة تحتوى على البرمائيات تعلوها طبقة من الزواحف البدائية

ثالثا ما الذي يدل عليه كلا من

- ١- وجود تكرار أفقى بشكل عكسى لمجموعة من الطبقات متوازية .
- ٢- إنقطاع الترسيب فترة من الزمن ثم عاد برواسب وحضريات جديدة
- ٣- وجود أشجار على خط مستقيم في منطقة صحراوية ؟
- ٤- وجود طبقات متشابهة على ارتفاعات متباينة ؟
- ٥- وجود طبقة لحضريات النيموليت تعلو طبقة تحتوى على حضريات الأمونيات
- ٦- وجود طبقة تحتوى على البرمائيات تعلوها طبقة من الزواحف البدائية
- ٧- إختفاء الطبقات لتتابع صخري بمنطقة ما

اختبار شامل على الباب الأول

اختر الإجابة الصحيحة

أولا

١- نسبة غاز النيتروجين إلى غاز الأكسجين في الغلاف الجوي تقريبا

١ : 2 (ب)

2 : 1 (ا)

1 : 4 (د)

4 : 1 (ج)

٢- نسبة غاز الأكسجين في الهواء الجوي تمثل حوالي حجم الهواء

$\frac{1}{4}$ (هـ)

$\frac{1}{5}$ (د)

$\frac{3}{4}$ (ج)

$\frac{1}{10}$ (ب)

$\frac{4}{5}$ (ا)

٣- منخفض القطارة بالصحراء الغربية ينسب إلى

(ب) مستوي سطح البحر .

(ا) مستوي سطح الأرض .

(د) ماء التربة .

(ج) منسوب المياه .

٤- تنخفض قيمة الضغط الجوي إلي حوالي نصف قيمته لكل ارتفاع قدره كم

5.5 (ب)

صفر . (ا)

11 (د)

16.5 (ج)

٥- جميع العناصر الغازية الآتية من مكونات الغلاف الجوي نسبها متغيره ما عدا

(ب) بخار الماء .

(ا) الهيدروجين .

(د) الأوزون .

(ج) ثاني أكسيد الكربون .

٦- أمامك قطاع جيولوجي ادرسة جيدا ثم أجب

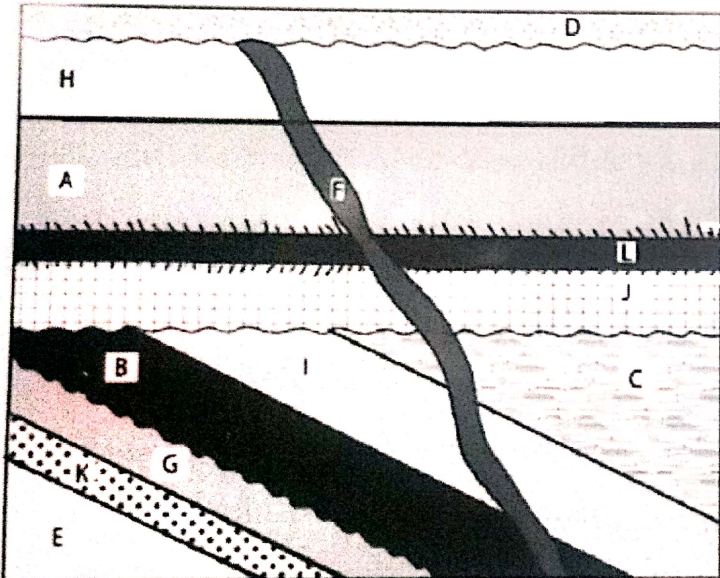
١- السطح أسفل الطبقة B عدم توافق إنقطاعي أم زاوي؟

علل لإجابتك

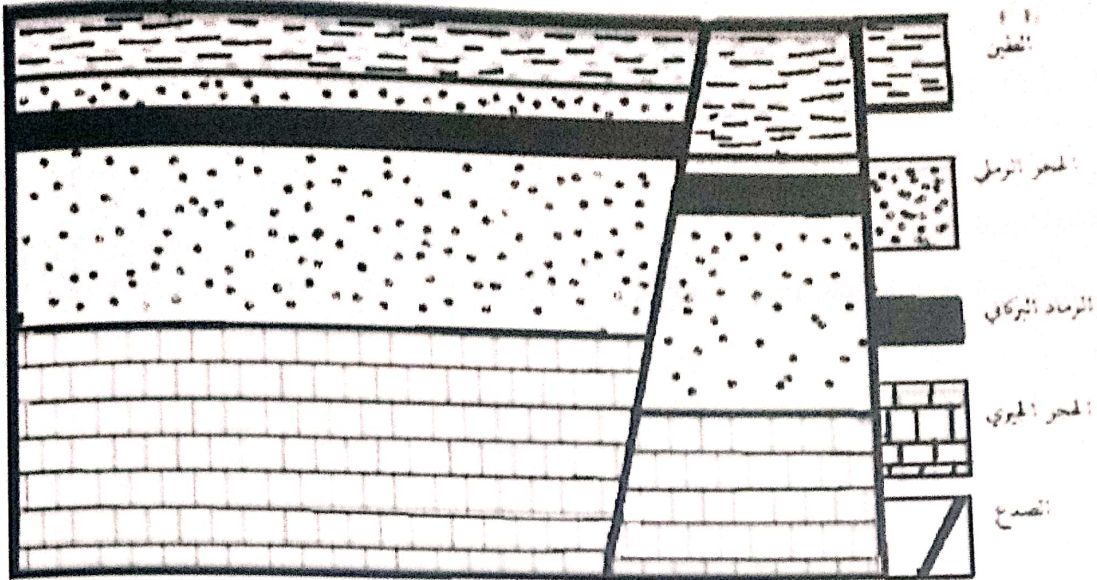
٢- كم سطح عدم توافق في القطاع؟

٣- العرق F آخر حدث في القطاع نعم () لا ()

مع تعليل إجابتك



٧ البيان الموضح بالشكل يبين أن الأحدث في القطاع هو



- ١ ترسب طبقه من الرماد البركاني بعد حدوث قوي ضغط
 ٢ حدوث قوي شد ثم تراجع ماء البحر
 ٣ ترسيب طبقه الطين ثم حدوث قوي ضغط
 ٤ حدوث حركة أرضيه رافعه يعقبها قوي ضغط

٨ ما الذي يستخدمه الجيولوجيون لمساعدتهم علي تقسيم تاريخ الأرض لدراسة الصخور ؛

- ١ الأحافير داخل الصخور
 ٢ تفاوت الطبقات الصخريه
 ٣ الفوالق المتواجده في الصخور
 ٤ مكونات الصخور

٩ كل الأتي تتفق فيه الحفريه مع الحفريه المرشدة ماعدا

- ١ بقايا كائنات حية عاشت في الماضي
 ٢ تدل علي ظروف البيئته التي تكونت فيها
 ٣ شملت عصور جيولوجية مختلفه
 ٤ تكونت في طبقات رسوبيه

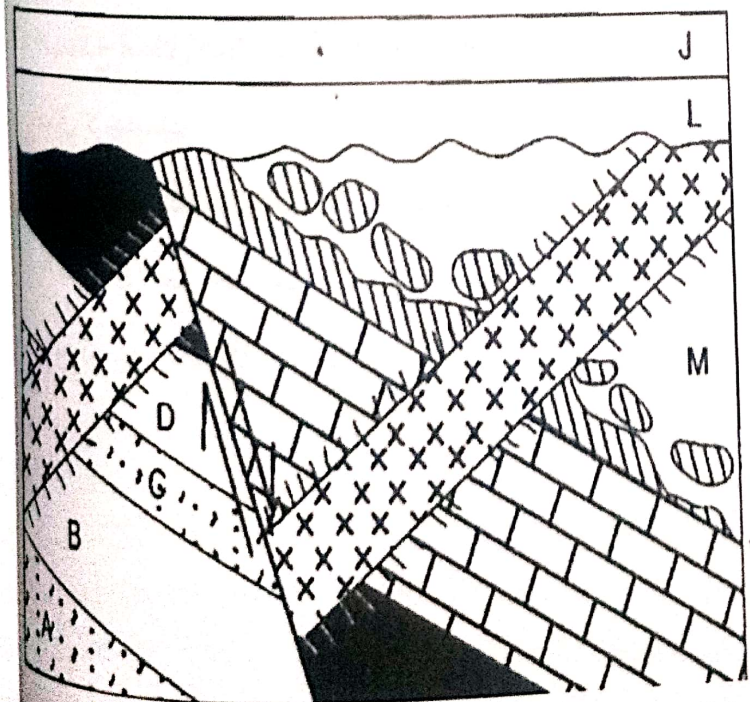
١٠ إدرس القطاع الذي أمامك ثم أجب

١- التراكيب الجيولوجية التي توجد في القطاع

- ١ فائق عادي - عدم توافق انقطاعي - عرق ناري
 ٢ عرق ناري - فائق عادي - عدم توافق انقطاعي
 - عدم توافق زاوي
 ٣ عرق ناري - فائق عادي - عدم توافق زاوي

٢- العرق الناري المتداخل رأسيا في الصخور

- ١ اقدم من الفائق وعدم التوافق
 ٢ اقدم من الفائق وحدث من عدم التوافق
 ٣ احدث من الفائق واطدم من عدم التوافق



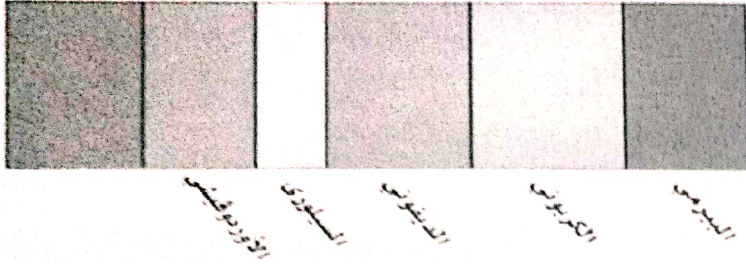
٣- الفالق في القطاع السابق يؤدي إلى

- ١) اختفاء الطبقات مع انكماش في صخور القشرة الأرضية
 ٢) اختفاء الطبقات مع تمدد في صخور القشرة الأرضية
 ٣) لا يؤثر على طبقات القشرة الأرضية

١١) في الشكل المقابل المربع الفارغ يشير إلى

فتره زمنية تنتمي إلى كل الأتي ما عدا

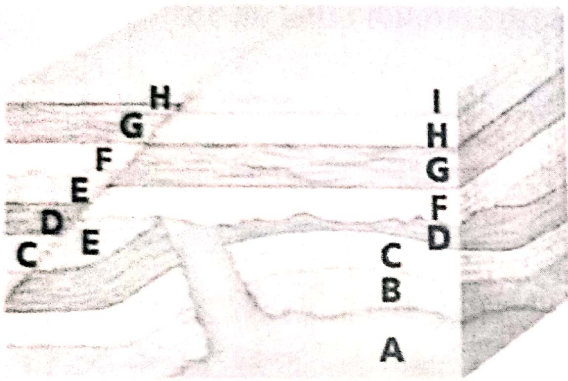
- ١) دهر الفانيريزوي ٢) العصر الكامبري
 ٣) دهر الحياه المعلومه ٤) ما قبل الكامبري



١٢) في الشكل المقابل بالمقارنه للكتله اليمنى والكتله اليسرى

يمكن أن نقول بأن كل ما يلي صحيح ما عدا

- ١) تعرض المنطقة لقوى شد
 ٢) اختفت بعض الطبقات لحدوث عمليات التعرية
 ٣) ظهور طبقات جديده نتيجة الترسيب مره اخري
 ٤) تعرض المنطقة لقوى ضغط



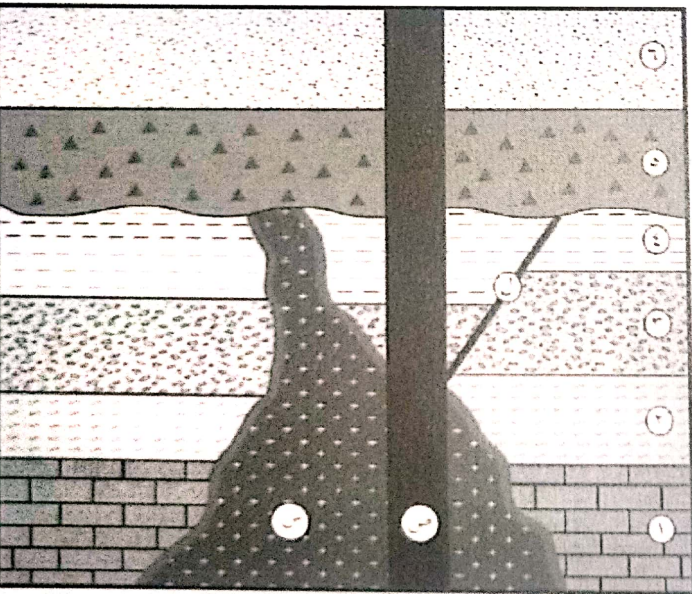
١٣) إفحص القطاع الذي أمامك جيدا ثم أجب

١- أي الاختيارات الأتيه صحيح

- ١) التداخل (ص) احدث من التداخل (س) واقدام من عدم التوافق
 ٢) التداخل (س) اقدم من التداخل (ص) واقدام من (ل) واقدام من عدم التوافق
 ٣) عدم التوافق احدث من (ل) واقدام من (ص) و(س)
 ٤) التركيب (ل) اقدم من (س) و(ص) وعدم التوافق

٢- إذا كان (س) تداخل ناري والطبقة (١ و ٢ و ٣) حجر جيرى وحجر رملي وطفل على الترتيب فأى العبارات صحيح.....

- ١) تتحول ١ الي كوارتيزيت و ٢ الي رخام و ٣ الي اردواز
 ٢) تتحول ١ رخام و ٢ الي كوارتيزيت و ٣ الي اردواز
 ٣) لا يؤثر التداخل الناري على أي طبقه من الطبقات



١٤) يكون الضغط الجوي أكبر ما يمكن عند ارتفاع كم من سطح البحر

- أ) صفر .
ب) 5.5
ج) 16.5
د) 11

١٥) كلا مما يأتي يميز الطية المقعرة فيما عدا

- أ) الصخور الأقدم في المركز
ب) منحنية لأسفل
ج) الأحدث في المركز
د) الطبقة الحديثة محاطة من الجانبين بطبقة قديمة

١٦) هي صخور تتميز بالطابع الطباقى

- أ) النارية السطحية .
ب) الرسوبية .
ج) النارية المتداخلة .
د) المتحولة .

١٧) أحد التراكيب التالية يكون غير مصحوب بحركة رأسية

- أ) الفوالق العادية
ب) الصدوع المعكوسة
ج) الهورست
د) الفواصل

١٨) طية تتكون من 5 طبقات فإن العلاقة النسبية بين عناصرها التركيبية هي

- أ) 2 : 1 : 3
ب) 1 : 2 : 2
ج) 1 : 2 : 5
د) 5 : 5 : 2

١٩) إذا تسبب الفالق في رفع الكتلة الأرضية بشكل بروز يرتفع منسوبه عما حوله يطلق عليه.....

- أ) الفالق المعكوس
ب) الفالق العادي
ج) الفالق الخندقى
د) السواتر

٢٠) ظهرت أسماك عظمية حديثة خلال عصر

- أ) الديفونى .
ب) البليوسين .
ج) الطباشيرى .
د) الكمبرى

٢١) ظهرت معراة البذور خلال عصر

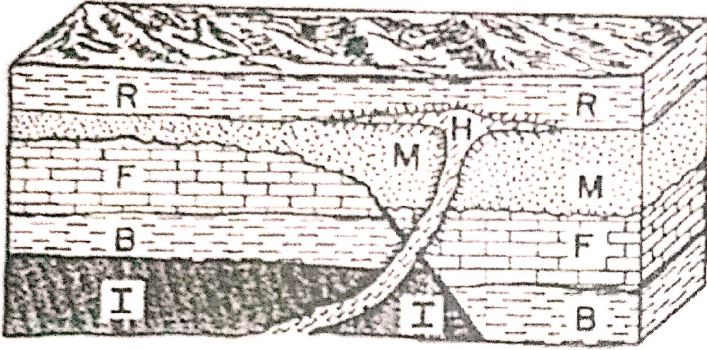
- أ) الديفونى .
ب) البليوسين .
ج) الكمبرى .
د) الأوليجوسين

٢٢) كل من الآتى دليل علي وجود فالق ماعدا

- أ) ترسيب معادن عنصرية
ب) ظهور مياه وناפורات ساخنة
ج) وجود اسطح مخدوشه
د) وجود فتات من الصخور ذات حواف مستديرة

٢٣ يمكن أن نحدد الأماكن التي حدث فيها فوالق ملحوظة في مصر وتتمثل موقعها في.....

- أ) شمال مصر
ب) شرق مصر
ج) شمال شرق مصر
د) الشمال الغربي لمصر



٢٤ قوي الشد التي أثرت علي المنطقة وأدت إلي

تكوين فالق عادي حدثت.....

- أ) قبل ترسيب الطبقة M
ب) بعد التداخل الناري H
ج) بعد الدورة الترسيبية الثانية
د) بعد ترسيب الطبقة M

٢٥ كتلة صخرية تأثرت قديما بضغط وحرارة داخلية تعلوها طبقات رسوية يدل ذلك علي.....

- أ) طيات محدبة
ب) عدم توافق متباين
ج) فالق دسر
د) عدم توافق زاوي

٢٦ علام يدل وجود حبيبات قرب قاعدة طبقة رسوية مستمدة من صخر ناري يقع أسفلها.....

- أ) تدرج طبقي
ب) عدم توافق زاوي
ج) تطابق متقاطع
د) عدم توافق متباين

٢٧ فالق ينشأ حركة الصخور في إتجاهين متضادين في مستوي واحد.....

- أ) فالق معكوس
ب) عدم توافق
ج) فالق دسر
د) فالق ذو حركة افقية

٢٨ وجود فتات صخري في جسم كتلة صخرية متباينة ما يدل ذلك علي.....

- أ) تدرج طبقي للطبقات
ب) عدم توافق
ج) علامات نيم
د) فوالق

٢٩ التركيب الجيولوجي الذي يحدد مدي إختلاف أو تشابه البيئات الترسيبية.....

- أ) عدم التوافق
ب) الطيات
ج) الفوالق
د) الفواصل

٣٠ وجود خطوط طولية علي سطح مصقول وموازيه لحركة الصخر يوحى بحدوث.....

- أ) طيات
ب) عدم توافق
ج) فوالق خندقية وبارزه
د) لا يوجد اجابه صحيحة

٣١ وجود سطح متعرج أعلاة طبقه من الحصي المستدير كشاهد فقط لإنقطاع الترسيب يدل علي حدوث.....

١ عدم توافق متباين

ب عدم توافق زاوي

ج عدم توافق انقطاعي

د كل الاجابات صحيحة

٣٢ تركيب جيولوجي حدث به إزاحة ؛ وتم إزاحة الطبقات الأقدم في المنتصف

١ الفالق الخسفي

ب الفالق البارز

ج الطيه المحدبه

د الفوالق الزحفية

٣٣ أي من الأتي يوضح العلاقة التركيبية لطية مقعرة.....

١ 1 ← 2 ← 3 ← 4

ب 3 ← 2 ← 1 ← 2 ← 3

ج 3 ← 3 ← 1 ← 2 ← 2

د 1 ← 2 ← 3 ← 2 ← 1

٣٤ الترتيب الصحيح لأغلفه الأرض من حيث النشأة.....

١ الغلاف الجوي- الصخري- المائي- الحيوي

ب الصخري- الجوي- المائي- الحيوي

ج الحيوي- الجوي- المائي- الصخري

د الصخري- المائي- الجوي- الحيوي

٣٥ الترتيب التالي لحفريات وجدها العلماء عند الحفر الأفقي في طبقات عمودية كالآتي.....

أول الثدييات المشيمية - أول الطيور - الأمونيات - زواحف بدائية - زواحف بريه ومائية - حفريات الديناصورات - أول النباتات الزهرية وهذا الترتيب يدل أن التركيب هو

١ طيه محدبه

ب طيه مقعره

ج فالق معكوس

د فالق عادي

٣٦ يتشابه سطح تعرية أو عدم ترسيب إنقطاعي مع سطح تعرية أو عدم ترسيب زاوي في كل مما يأتي ماعدا

١ تقدم وتراجع البحر

ب ترسيب ثم تعريه

ج حركات ارضيه رافعه وهابطه

د تأثير قوي ضغط علي الطبقات الاقدم في احدهما

٣٧ علام تستند التقسيمات العديدة في السلم الجيولوجي.....

١ التغيرات في السجل الجيولوجي كل مليار عام

ب التغيرات في السجل الجيولوجي كل مليون عام

ج التغيرات تدريجيه في السجل الجيولوجي

د التغيرات مفاجئه في السجل الجيولوجي

٣٨ ما أول الكائنات التي عاشت علي اليابسة.....

١ البرمائيات

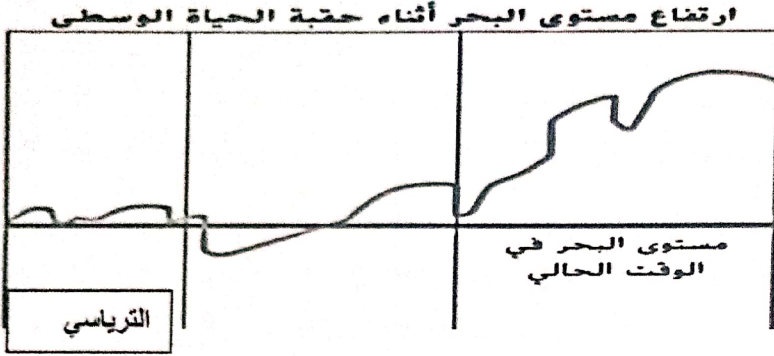
ب النباتات الخضراء

ج الزواحف

د ثلاثيه الفصوص

٤٠ أي مما يلي ينطبق علي بداية حقبة الحياة الحديثة

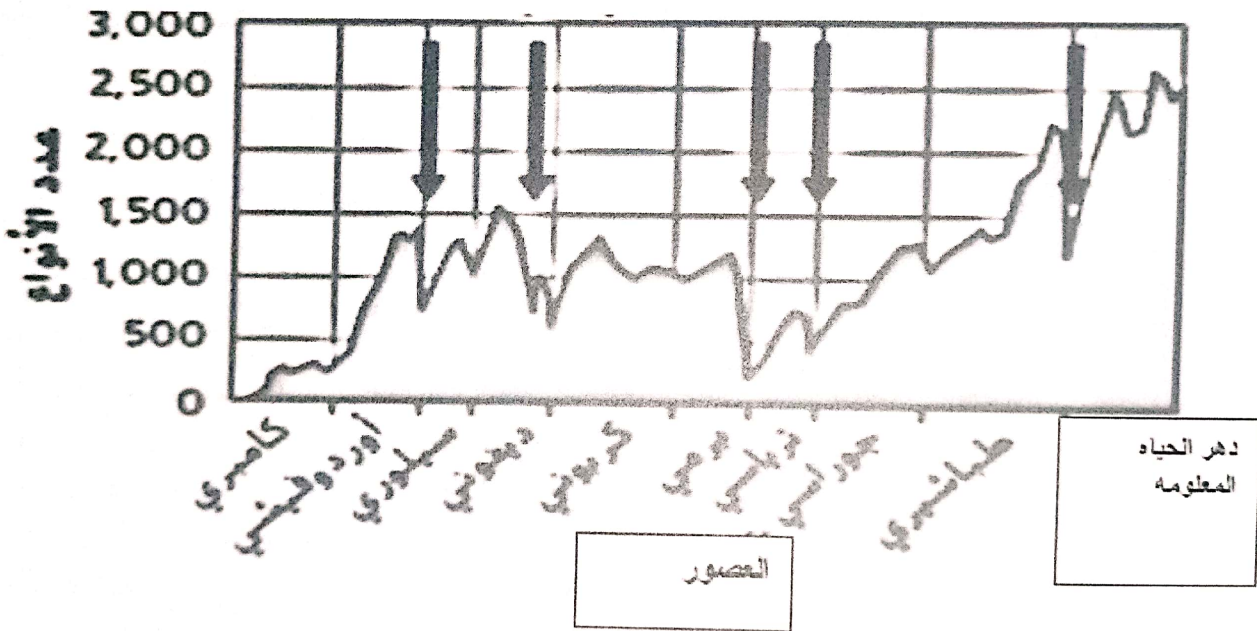
- أ) عاشت الثدييات والديناصورات معا
 ب) تطورت الثدييات لأول مره
 ج) ظهرت الديناصورات واختفت الثدييات
 د) انقرضت الديناصورات



٤١ إستنادا للمخطط الآتي في أي عصر حدث تقدم هائل للبحر علي اليابسة

- أ) بدايه العصر الطباشيري
 ب) بدايه العصر الجوراسي
 ج) منتصف العصر الترياسي
 د) نهايه العصر الطباشيري

٤٢ في الشكل المقابل تشير أسهم المنخفضات إلي إختفاء حفريات مرشدة في العصور تأملها و إخترا ما العصر الذي يوضح أكثر إختفاء للحفريات حسب الأسهم

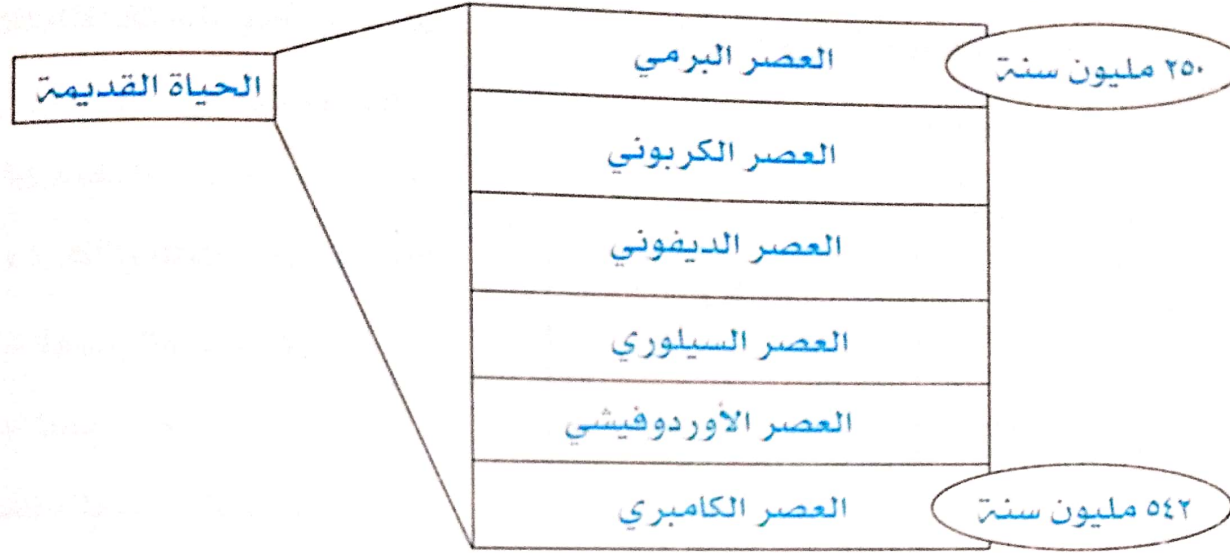


- أ) الديفوني
 ب) السيلوري
 ج) البرمي
 د) نهايه الطباشيري

٤٣ من الشكل السابق ما العصر يتميز بقلة الحفريات

- أ) الطباشيري
 ب) الترياسي
 ج) الكربوني
 د) الكامبري

٤٣ تأمل الشكل المقابل و أجب

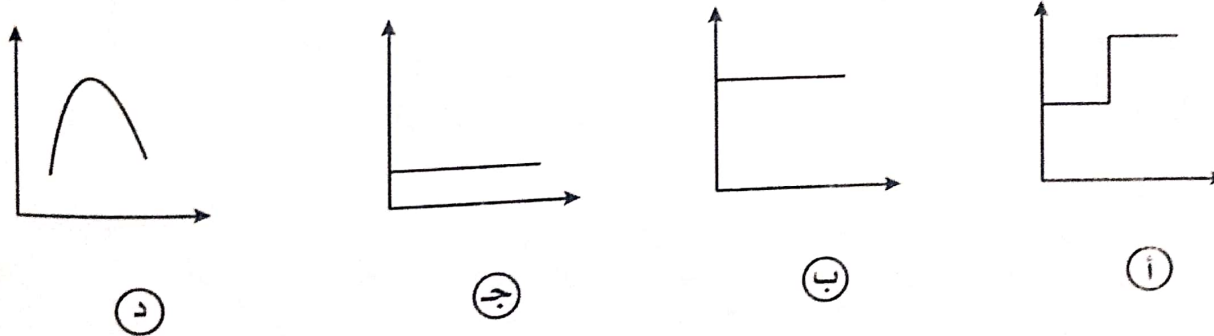


دامت حقبة الحياة القديمة

- (ب) 792 مليون سنة
(د) 4058 مليون سنة

- (ا) 542 مليون سنة
(ج) 292 مليون سنة

٤٤ أي من هذه الأشكال يمثل حفرة مرشدة



تأمل القطاعات الجيولوجية التالية ثم أجب عما يطلب منك

ثانياً

❖ القطاع الأول : إفحص القطاع جيداً :

ثم أجب عما يلي :

1 وضع نوع الفالقين S, Z ؟ ولماذا ؟

2 العرق الناري القاطع في القطاع

أ أقدم من الفالق Z و الفالق S

ب أحدث من الفالق Z و الفالق S

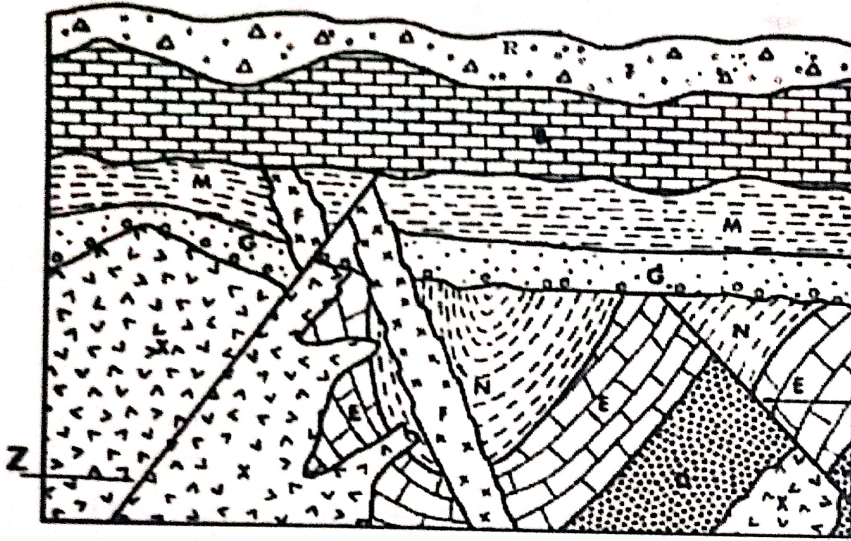
ت أحدث من الفالق Z و أقدم من الفالق S

ث أقدم من Z وأحدث من S

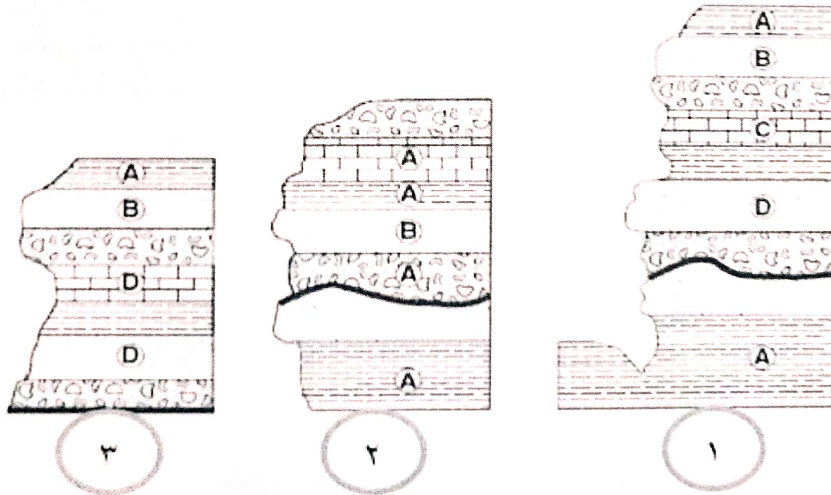
3 حدد أنواع الطية بالقطاع ؟ ولماذا ؟

4 ماذا تمثل الكتلة الصخرية بين الفالقين S, Z ؟

5 كم سطح عدم توافق في القطاع ؟ مع ذكر نوعه مع التعليل



❖ القطاع الثاني : تأمل الشكل المقابل : ثم أجب عما يلي :



1 الأشكال 1 و 2 و 3 تدل علي ثلاثه مناطق مختلفه : والأحرف داخل الطبقات تدل علي الحفريات ؛ من خلال دراستك للسلم الجيولوجي هل يمكنك التعرف علي الحفريه المرشدة ؟ علل لإختيارك ؟

2 من خلال فحصك لجميع الأشكال يمكن الإستدلال علي

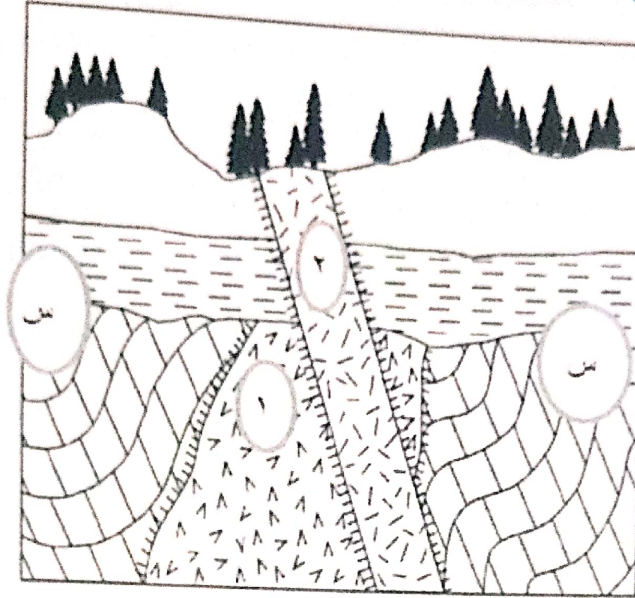
أ وجود فواصل قديمه في الطبقات

ب فوالق مختلفه القوي

ج تركيب جيولوجي نتج من تأثير عوامل خارجيه وداخليه

القطاع الثالث : إفحص القطاع الذي أمامك جيدا ؛ ثم أجب عما يلي :

التعبير الصحيح عن الشكل



- ١ (أ) السطح س-س عدم توافق متباين والعرق 2 أحدث من العرق 1
٢ (ب) السطح س-س عدم توافق انقطاعي والعرق 2 أحدث من العرق 1
٣ (ج) السطح س-س عدم توافق زاوي والعرق 2 أحدث من العرق 1
٤ (د) السطح س-س عدم توافق زاوي والعرق 1 أحدث من العرق 2

٢ كم مرة توقف الترسيب ؟

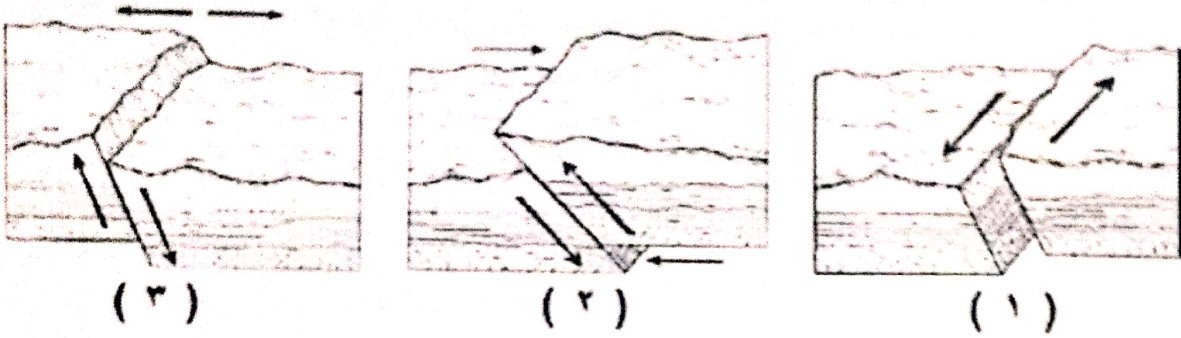
- ١ (أ) مره واحده
٢ (ب) مرتين
٣ (ج) ثلاث مرات
٤ (د) اربعه مرات

ثالثا درب نفسك بقي علي شوية القطاعات دي

١ - ماذا يمثل كل شكل من الأشكال الآتية ؟ والى أي التراكيب الجيولوجيا ينتمي كل منهم ؟



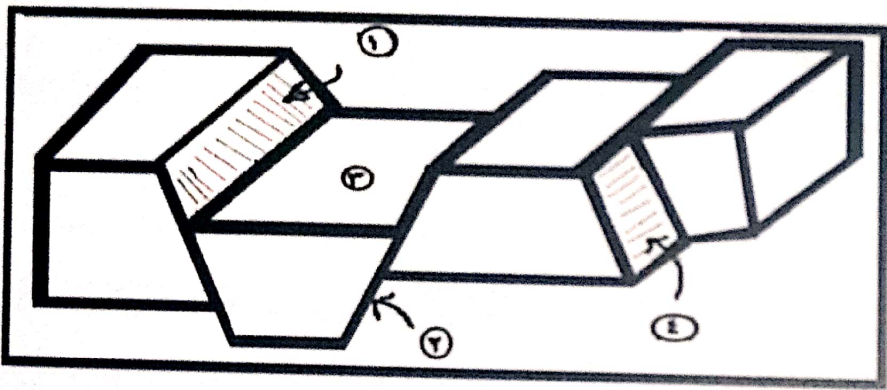
٢- من الشكل { القطاع } الذي أمامك :



١ ما اسم التركيب الجيولوجية (١ : ٣) ؟

٢ ما القوى التي أدت الى تكوين التركيب (٢ و ٣) ؟

٣- من الشكل { القطاع } الذي أمامك :



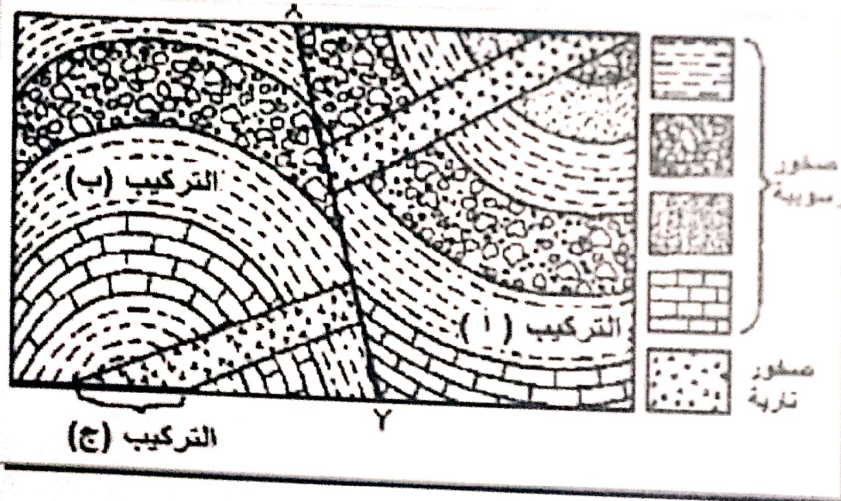
١ عرف التركيبين ١ و ٢ .

٢ علل لإختيارك .

٣ عرف التركيب ٣ و علل لإختيارك .

٤ عرف التركيب ٤ و علل لإختيارك .

٤- من الشكل { القطاع } الذي أمامك :

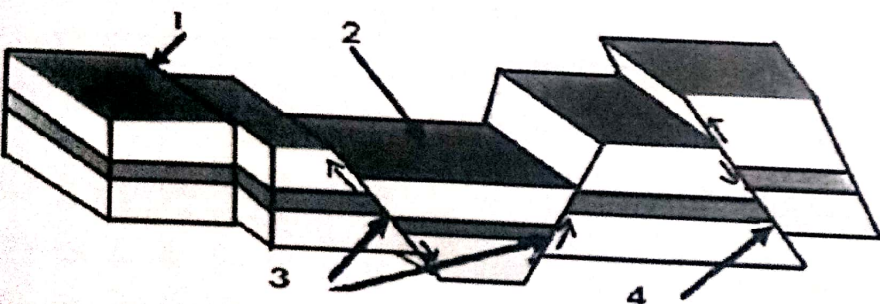


١ تعرف على التركيبين (١) و (ب) .

٢ اذكر سبب تكون التركيبين (١) و (ب) .

٣ تعرف على التركيب (X - Y) .

٥- من الشكل { القطاع } الذي أمامك :



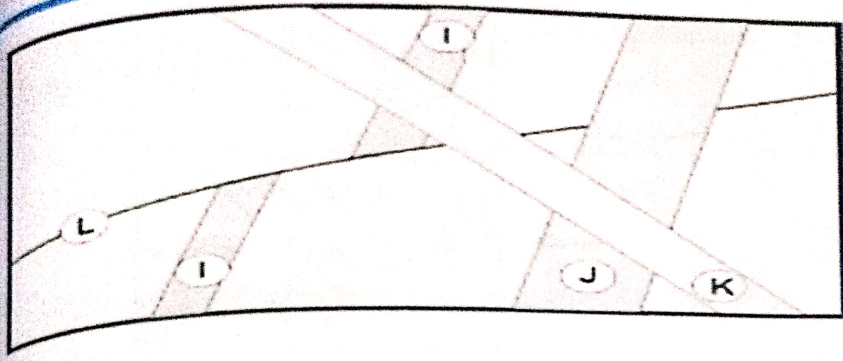
١ ما اسم التركيب الجيولوجية (١ : ٤) ؟

٢ ما نوع القوى المؤثرة على المنطقة ٢ ؟

٦- من الشكل { القطاع } الذى أمامك :

١ ما نوع التركيب التكتونى ل L ؟

٢ رتب من الأقدم إلى الأحدث : L, I, J, K

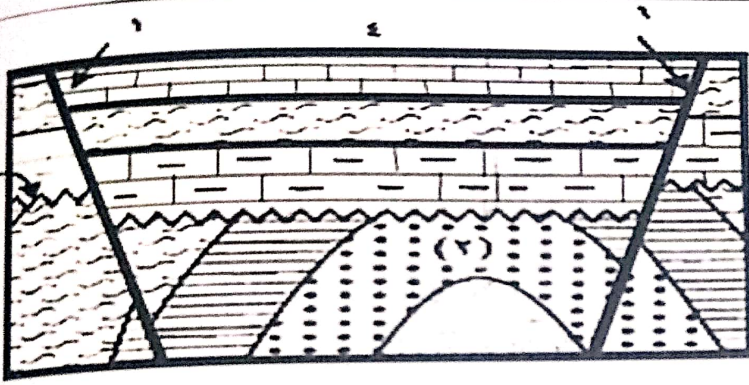


٧- من الشكل { القطاع } الذى أمامك :

١ ماذا يمثل التركيبان (١) و لماذا؟ (٣)

مع ذكر نوعه

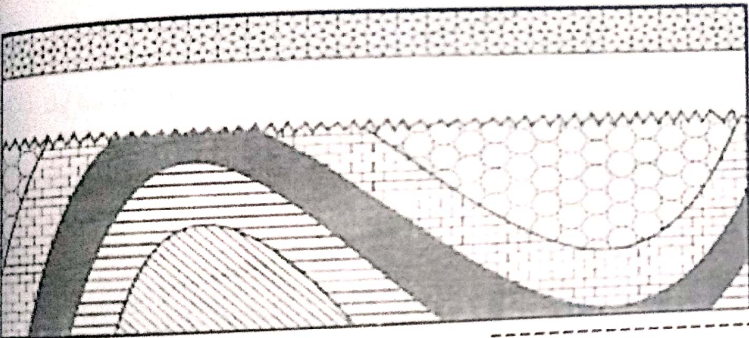
٢ اذكر اسم التركيبين : (٢) و (٤) و لماذا؟



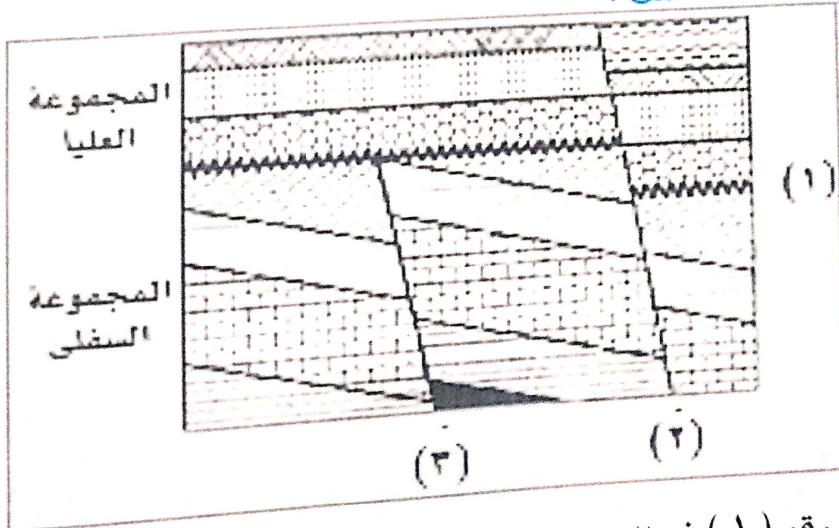
٨- من الشكل { القطاع } الذى أمامك :

١ اذكر التراكيب الموجوده بالرسم .

٢ فسر التركيب الذى يفصل مجموعتى الطبقات .



٩- من الشكل { القطاع } الذى أمامك :



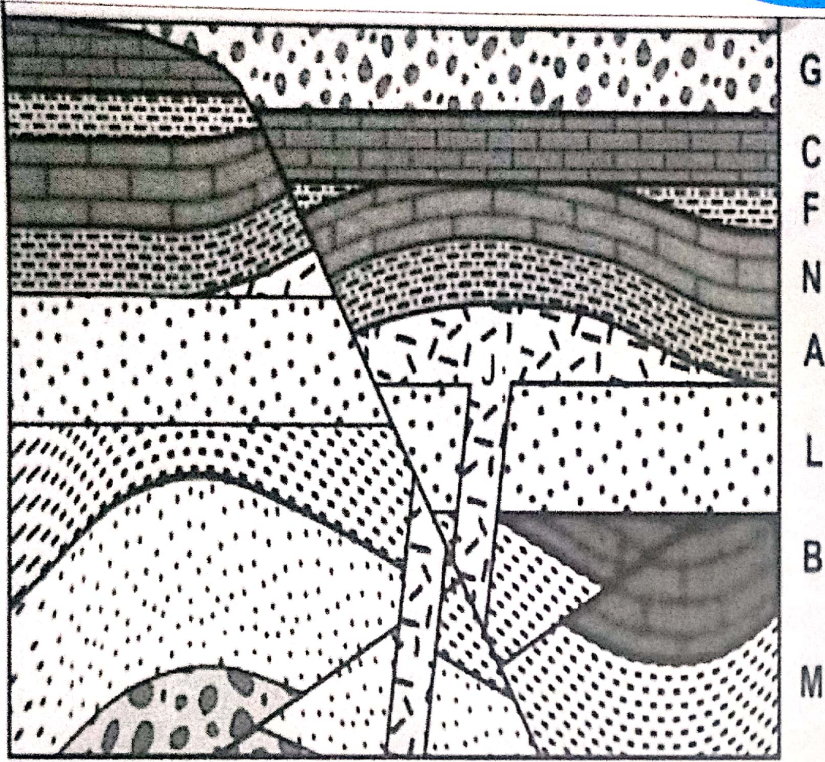
١ تعرف على التركيب رقم (١) فى الرسم و علل لإختيارك .

٢ تعرف على التركيب رقم (٢) فى الرسم و علل لإختيارك .

٣ تعرف على التركيب رقم (٣) فى الرسم و علل لإختيارك .

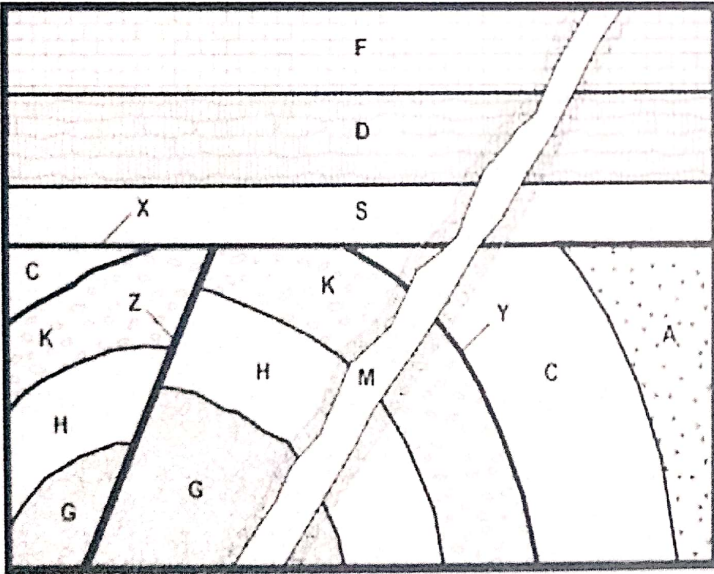
درب نفسك بقي علي شوية القطاعات دي

١ - قطاع (١) :



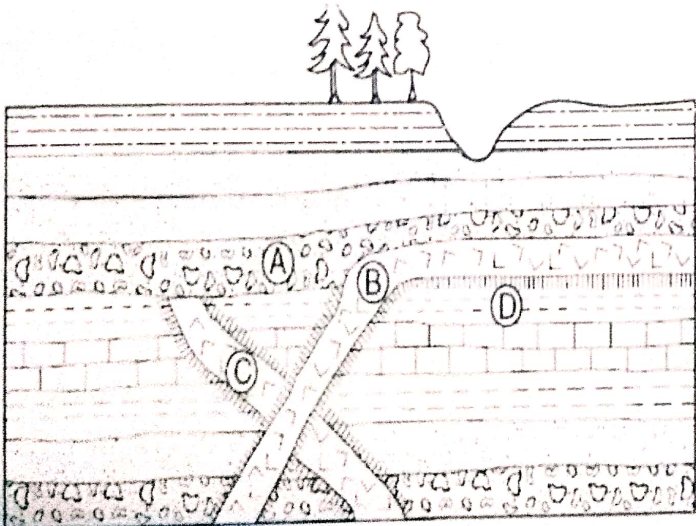
- ١ حدد اسطح عدم التوافق في القطاع
- ٢ ماذا يمثل التركيب J وكيف يمكن الاستدلال عليه
- ٣ كم عدد الدورات الترسيبيه في القطاع
- ٤ حدد نوع الفالق الاقدم في القطاع

٢ - قطاع (٢) : في القطاع المقابل



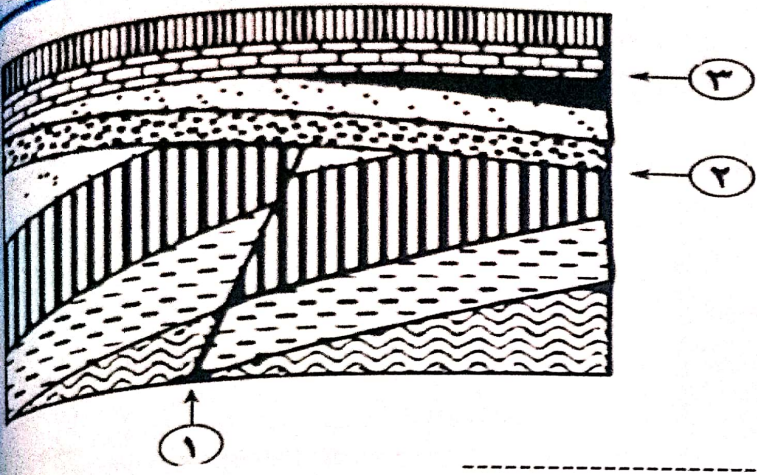
- ١ ما نوع الفالق Z ؟
- ٢ كم مره انقطع الترسيب ؟
- ٣ ماهو احدث حدث في القطاع وكم مره تقدم البحر ؟
- ٤ كم محور للطيّه التي توجد في الطبقات السفلي ؟
- ٥ حدد نوع عدم التوافق في القطاع ؟

٣ - قطاع (٣) : في القطاع الذي امامك



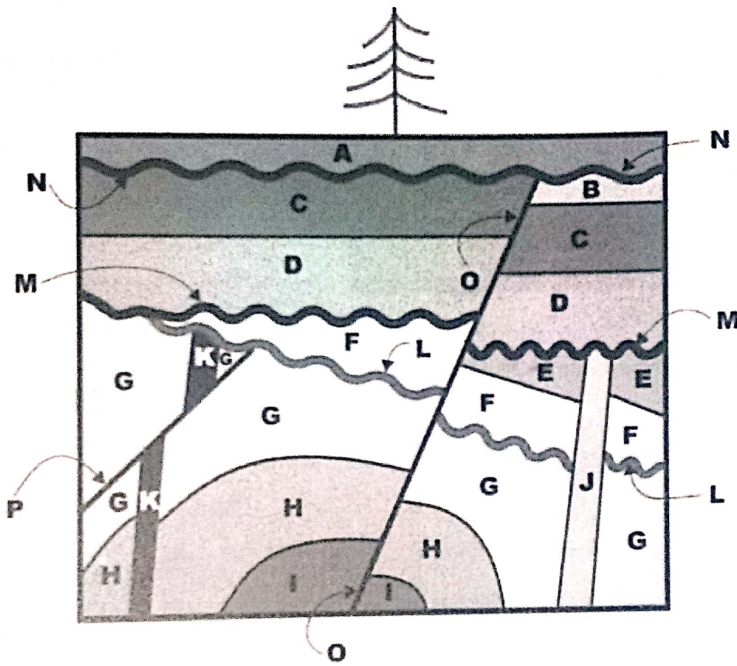
- ١ هل يعتبر السطح d باكملة عدم توافق متباين ؟ ولماذا ؟
- ٢ ماهي المرحله التي يمر بها النهر ؟
- ٣ ماذا يحدث اذا تعرضت الطبقات d وما أسفلها لقوي ضغط لاتقوي الصخور علي تحملها ؟
- ٤ ماهو أقدم حدث في القطاع

٤- قطاع (٤) : في الشكل المقابل



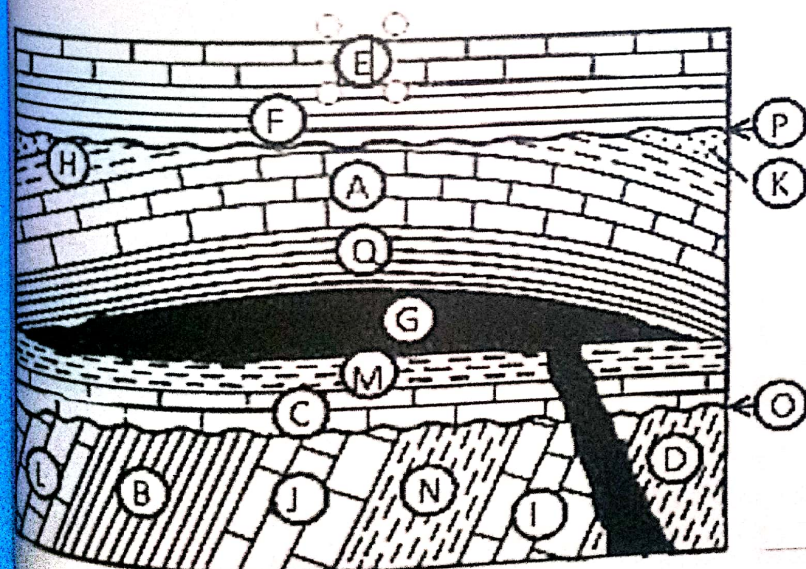
- ١ حدد نوع الفالق؟
- ٢ حدد نوع اسطح عدم التوافق ٢ و ٣
- ٣ كم مره توقف الترسيب
- ٤ ما سبب ميل الطبقات السفليه في القطاع

٥- قطاع (٥) : في القطاع المقابل



- ١ حدد اسطح عدم التوافق مبينا نوعها؟
- ٢ ايهما احدث في القطاع ولماذا؟ التداخل الناري القاطع z أم التداخل k
- ٣ كم مره تعرضت المنطقه لقوي ضغط؟ موضحا اجابتك بالتعليل؟

٦- قطاع (٦) :



- ١ حدد أنواع أسطح عدم التوافق في القطاع؟
- ٢ كم عدد الدورات الترسيبيه في القطاع؟
- ٣ مانوع الصهاره التي كونت g وما فوقها؟
- ٤ ما هو أحدث حدث في القطاع؟