

# بصري

« بصري مدينة أولية »

القائدي

وضعه

سليمان عبدالنور المقداد

مكتبة جامعة القاهرة

الطبعة الثانية



<http://al-maktabeh.com>

بصرى

« بصرى مدينة أزية »  
القلشندي

وضعه

سليمان عبدالقادر المقداد  
بصرى





## مقدمة

### الطبعة الأولى

يطالع القارىء في هذا الدليل الموجز لمحة تاريخية عن آثار إحدى مدن بلادنا التي سكنها العرب منذ أقدم العصور وتغنى بجمالها كبار الشعراء ، فكانت أول محط مدني يستقبل القوافل القادمة من الجزيرة واليمن والعراق حاملةً التجار والأدباء ، وكانت محيطاً جديداً وجوياً فخماً يسعد فيه أرباب القوافل مدة من الزمن يعودون بعدها حاملين بضاعة الشام النفيسة وأخباراً وأقاصيص عن بلاد مدهشة يتحدثون بها في مجالسهم العاصرة بقلب الجزيرة المباركة . تلك هي بصرى أم المدن وعروس الأيالة العربية ، عاصمة الانباط وحاضرة الفستاتنة وربما كان لبصرى الميزة على غيرها من مدن العالم القديم بتلك الروعة التي تأخذ الزائر قسري في نفسه تيارات خفية تبعث فينا شعور الأكبار والاجلال لهذه العظمة ، فيستغرق في الذكريات وهو يشاهد أمام عينيه قصة قديمة تطري مآثر السلف منذ ضحى التاريخ فقد انتازت بصرى في العهود البطيئة والرومانية والغساسنية - البيزنطية بكثرة العناصر التي اقتبستها عن الثقافات الأجنبية المعروفة إذ ذلك مثل البيزنطية والرومانية ، فأبدع السكان في المزج بين شتى أنواع الفنون وخلقوا فناً له طابعه الخاص يعتبر من أرقى مظاهر

الافشاء البشري . وكل ابنية بصرى تحمل على واجهاتها حضارة  
عشرين قرناً تقف شاهداً حياً ، يفهمه كل من أوتي حسن السمع  
والبصر والاصفاء ، على مرور مدنات عظيمة فعسى ان يحجب هذا  
الكتاب زيارة بصرى الى الطليعة المثقفة من أبناء العروبة .

وإن من الواجب عليّ أن أشكر اولئك الذين ساعدوني في  
عملي ، وبخاصة مديرية الآثار العامة التي أعارتي رواسم الدليل ،  
والاستاذ صلاح الدين المنجد الذي دفعني إلى إظهار هذا الدليل دفماً  
وأمدني بكثير من المصادر .

ولا بد لي من شكر محافظي حوران السادة الدكتور حيدر  
سردم بك ، وعمر العمداس ، والدكتور عبد الكريم المائدي ،  
ورئيس بلدية بصرى المرحوم محمد المقداد ، الذين وافقوا على منحي  
إعانة مالية تسد بعض نفقات الدليل .

وأشكر من صميم قلبي تشجيع الاستاذ فرانك براون مدير  
مصلحة الآثار السابق والدكتور سليم عادل الذي أعارني كثيراً من  
المصادر الهامة وشجعتني على الاستمرار في عملي وكبير مهندسي  
مصلحة الآثار القديمة السيد جمال الدين حسنين ومفتش الآثار السيد  
وهي الحريري فقد ساعدوني في ترجمة بعض النصوص من الانكليزية  
الى العربية .

وانها خطوة أولى لتعريف مدن حوران القديمة ، ارجو أن  
تكون أكمل وأوفى في الخطوة الثانية .

جليلان عبد الله القنار

بصرى الشام

بِسْمِ اللَّهِ الرَّحْمَنِ الرَّحِيمِ

## مقدمة الطبعة الثانية

شجعتني نفاذ الطبعة الأولى من كتاب دليل بصرى على الاسراع  
بإعادة طبعه متلافياً ما وقع في الطبعة الأولى من أخطاء . ومشيئاً  
على بعض المعلومات الجديدة التي ظهرت نتيجة الجهود المشكورة التي  
بذلها مديرية الآثار العامة في مسرح وقلعة بصرى .

وللمرة الثانية أشكر من صميم قلمي الدكتور سليم عادل عبد الحق  
مدير الآثار العام الذي شكرته في المرة الأولى عندما شجعتني على متابعة  
عملي وأمدتني بالمعلومات والمصادر التي ساعدت على إخراج الدليل ،  
وها أنذا أنوه بكرم عنايته وحسن رعايته التي أدت إلى إصدار الطبعة  
الثانية . وأشكر الأستاذ مطيع المرابط رئيس دائرة الشؤون الإدارية  
في مديرية الآثار العامة الذي شملني بكثير من المساعدات القيمة ،  
والتوجيه المفيد .

كما لا يسعني إلا أن أنوه بالتشجيع البيل الذي لمست من عطوفة  
محافظ حوران الأستاذ السيد سعيد السيد الذي تفضل بمساعدتي .  
وأشكر الأستاذ ميكيث اليسيف عضو معهد الدراسات الفرنسية ، وجان  
لوكلان عضو معهد الآثار في مصر للمعلومات الثمينة التي حصلت عليها

بفضل ترجمتها لبعض النصوص الألمانية . كما أشكر الأستاذين السيدين  
مصطفى سحوت وعادل قدوره اللذين قاما بترجمة بعض المصادر الانكليزية  
وأشكر الأخ السيد رفيق الحردجي الذي أشرف على طبع وإخراج  
هذه الطبعة .

إنها خطوة أخرى ومحاولة صعبة تتعدى مدى امكانياتي ، ولكن  
شجعتني على اقتحامها والأمل بالنجاح فيها نصرة اخواني وتشجيعهم ،  
والاقبال الشديد الذي لإتته الطبعة الأولى .  
والشكر كل الشكر لمن يتفضل بإرشادي إلى ما يراه من أخطاء  
آملاً أن تكون الطبعة القادمة أتم وأوفى وأوسع .

سليمان عبد الله المفهراد

بصري الشام

# بصرى فى التاريخ

## ١ - العهد القديم

ان المعلومات التي لدينا عن تاريخ الامم التي سكنت بصرى قبل العهد اليونانى ضئيلة ومشكوك فيها . ويمود الفضل في إيضاح شيء منها إلى اكتشاف لوحات تل العمارنة بمصر ، هذه اللوحات الثمينة التي تفرقت في متاحف لندرة وبرلين والقاهرة . وقد عثر عليها في عام ١٨٨٨ وهي عبارة عن كتب موجهة من ملوك آشور وبعض السوريين والفينيقيين الى فرعون مصر أمنوفيس الثالث وأمنوفيس الرابع . وقد أعطت هذه اللوحات عدداً لأبأس به من أسماء المدن بلفظ لا يختلف كثير عن أسماءها الحاضرة ، ومنها أدرعى ( درعا ) . وكانت بصرى ، في ذلك الحين ، قاعدة للقسم الشرقي من أرض أدوم كما يظن ومن المحقق أن الساميين قد استوطنوا بلاد حوران منذ زمن بعيد لأن جزيرة العرب كانت وطن الامم السامية ومنها هاجرت لضيق الارض بها الى العراق وسوريا وفلسطين وشرقي الاردن . وتذكر التوراة أن بعض مدن حوران ، ولعل منها بصرى كان يسكنها العمالقة ، وان عوج ملك باشان ( حوران )

كان من بقايا هؤلاء العالقة وكانت عاصمته أدرعي ( درعا ) . ولم ينقطع سبل الهجرة البدوية الجارف الى حوران في أي زمن من الازمان . ويمكن الجزم بالنسبة للآثار القديمة المعروفة حالياً بان حوران كانت ذات مدينة منذ أربعة آلاف عام قبل المسيح . ومن سكن حوران الآراميون نسبة الى آرام آخر أولاد سام بن نوح . وبقي اسم هؤلاء حتى حروب اليونان وذكر معهم الرفائيون ، وهم قبيلة سامية كانت في شرقي الاردن قبل ان ينزل الكنعانيون في ارضه . ومن مشاهير ملوكهم عوج ومعناها طويل العنق أو اعوجه . وسكنها ايضاً الجرجاشيون والاموريون وهم اقوى القبائل واداء الاسرائيليين وكذلك الايطوريون واليهيم نسبت مملكة ايطورية ( الجيدور ) وهم اقرباء الانباط .

## ب - اليونان

دخلت بصرى عام ٣٢٣ ق م في الجزء الذي اختص به بطليموس احد قواد الاسكندر المقدوني . وفي عام ١٦٤ ق م قامت الفتن والقلاقل في الاراضي المجاورة للاردن ، ووجد اليهود انفسهم مضطرين للهرب فلجأ قسم منهم الى بصرى حيث حاولوا اثاره الشجنا بين سكانها فاضطهدوهم وطردوهم فجاء يهوذا المكابي على رأس جيشه المؤلف من ثمانية آلاف رجل لانقاذهم ، ففتحها ولم تسفر غزوته عن أي تقيحة اذ عاد بجيشه عن طريق اليرموك . وفي عام ١٠٣ ق م عاد النزاع بين سكان حوران وبين اليهود فتقهقر اسكندر جانوس بين



جهودا المكابي امام جيوش العرب وقائدها عباد التي هزمته في معركة حارت رحاها على شواطىء نهر اليرموك .

## ج - الأنباط

الأنباط من القبائل العربية التي هاجرت من الجنوب الشرقي الى جزيرة العرب واستوطنت جنوبي شرقي الاردن واتخذت عاصمة لها مدينة ( سَلْع ) في وادي موسى . وقد اتخذوا من الجبال يوتاً وقصوراً ثم توسعوا وامتدت منازلهم الى اراضي حوران والشام . وقد نزلوا بصرى ( واسمها بوسترا في ذلك الحين ) وجعلوا منها مدينة هامة لتجارتهم ثم عاصمة لمملكتهم في أيام الملك رعبال الثاني وقد ازدهرت بصرى في زمن الأنباط ازدهاراً كبيراً فقد كانت مركزاً هاماً من مراكز الحضارة والعمران والتجارة . وبنى فيها الأنباط قصوراً واسواراً وهياكل رائعة . وتركوا فيها كتابات قديمة تدل على نواح من تاريخ الأنباط وعاداتهم واتخذوها مركزاً لتجارتهم وممرّاً للقوافل التي كانت تصل اليها حاملة عطور الهند والأفاويه ( التوابل ) وغيرها من ضروب البضاعة .

وقد دلت الأبحاث الواسعة عن الأنباط التي عقبته قراءة لغتهم وحطها منذ منتصف القرن التاسع عشر على ماكان لبصرى من اهمية كبرى في حياة هذه الأمة العربية اذ كانت مركزاً عظيماً للتجارة والعادات واللغة والديانة النبطية . وقد تأكد الآن أن بصرى قد حافظت على روح هذه الميزات بالرغم من كثرة مرور

الفاتحين بها . فقد عثر فيها على كتابات نبطية كثيرة منها واحدة  
 تؤرخ العام الثاني من تتويج الملك مالك الأول النبطي كما اكتشف  
 عدد من هذه الكتابات أثناء ترميم جدران الجامع العمري في بصرى  
 من قبل مديرية الآثار العامة خلال عام ١٩٤٧ . وإنما تم دخول  
 الأبناط الواسع الى حوران وتوطيد اركان ملكهم فيها خلال عام  
 ٨٨ ق م عندما تغلبوا في معركة موتانا ( إمتان ) شرقي بصرى على  
 جيوش انطيوخوس الثالث عشر من سلالة السلجوقيين في انطاكية .  
 فشتوا شل جيوشه بعدما قتلوه أثناء المعركة ، فكانت من أشنع  
 المذابح التي أنزلها العرب بالروم . وبعدها بقليل انهارت امبراطورية  
 انطيوخوس الكبيرة . فوقعت هيئة الأبناط في جميع النفوس حق  
 ضرب المثل ببراعتهم وشجاعتهم . ثم استغلوا نتائج هذا الانتصار  
 بصورة مدهشة دلت على الدرجة الرفيعة التي وصلوا اليها في التنظيم  
 الاقتصادي والدهاء السياسي فصارت قوافلهم تتاجر بالهضائع المختلفة  
 وتحملها إلى ابعد انحاء العالم آمنة مطمئنة مما ادى الى انعاش  
 اقتصاديات حوران وعمران بصرى وتوفير الرخاء فيها الى ان  
 جعلوها عاصمة للبلاد النبطية . بعد عام ٧١ ميلادي في زمن الملك رغبال  
 او ( رهبال ) الثاني الذي حلي لقب ( الملك الذي حرر وخلص شعبه ) .  
 وفي زمنه اقيم كثير من القصور والماكل النبطية واعتنى السكان  
 ديانة ذي الشري ( Dugarés ) — وآثي — وأموس — واللات —  
 وكلها آلهة عبيد الأبناط . والحقوا اسمها على المياكل الفخمة التي  
 بنوها لاقامة الشعائر الدينية الوثنية .

أغتم الرومان فرصة وفاة الملك رعبال الثاني فألحقوا البلاد  
 الببطية بالحكم الروماني بصورة فجائية قضاوا فيها على استقلال  
 البلاد وأصبحت بصرى عاصمة للولاية الجديدة التي احدثوها باسم  
 « الولاية العربية » . وعندما تم الالحاق رفض الرومان الاعتراف  
 بملك يكون خلفاً لرعبال الثاني فاستقبل السكان هذا الاعتداء على  
 حريتهم بالثورة والاستياء . ويؤكد العالم ليمان حصول اضطرابات  
 واسعة في البلاد الببطية على أثر اعلان الالحاق الذي حصل في عام  
 ١٠٥ او ٢٢ آذار عام ١٠٦ بعد الميلاد ( ومن هذا التاريخ يتبدى  
 التاريخ البصري الذي كانت تؤرخ به الولاية العربية وبعض المدن  
 المجاورة لها ) وعين القائد كارنيديوس بالما Cornelius Palma حاكماً  
 للولاية الجديدة . وهو من الشخصيات العظيمة في العالم الروماني . ومن  
 هذا نستنتج الأهمية التي علقها روما على احتلال هذه المنطقة التي  
 كانت مركزاً تجارياً هاماً . ووصلت الى مدن الولاية الجديدة حامية  
 مؤلفة من افراد الفرقة الثالثة البرقاوية وعسكرت فيها بأمر الامبراطور  
 هادريان . وقد كسرت هذه الفرقة شوكة اليهود وأخذت فنتهم .  
 ثم انتشرت على مراكز الحدود بعدما جعلت بصرى مركزاً لقيادتها  
 وفي هذا الجنب تم تعبيد كثير من الطرق ، فانصلت بصرى بالجزيرة  
 العربية وشرقي الأردن وفلسطين ومصر والعراق وانطاكية  
 بطرق معبدة لاتزال بعض أقسامها باقية حتى الآن ( يطلق عليها  
 الأهليون اسم رصيف ) تشهد ببراعة المهندسين الذين شقوها . وكان

فرش هذه الطرق من الحصى الرملي والكلس الذي رصفت فوقه الأحجار المربعة المستوية . ويلاحظ استقامة الطريق بفضل طبوغرافية الأرض التي كانت تمر بها . وعلى طولها نظمت محطات للحرس والمراقبين ومرابط الخيول حتى أصبح بإمكان المسافر ان يقطع مسافة مائة ميل في اربع وعشرين ساعة . وأشير الى المسافات بأحجار الأبعاد كل ألف خطوة ابتداء من المدينة . وقد لعبت هذه الطرق دوراً هاماً في التاريخ فعليها مرت امم عديدة . ولم تنقطع عن ارتيادها قوافل التجارة والحجاج والمسافرين ، وانهت الأشغال في هذه الطرق عام ١٢٩ ميلادية في عهد الامبراطور هادريان .

وقد عثر بجانب احد أقسام الطريق على كتابة باللغة النبطية تعين بعد موضعها عن بصرى . وهذا دليل واضح على بقاء الثقافة النبطية في حوران خلال العهد الروماني . ولكي يتمكن الرومان من خراسة هذه الطرق اوجدوا نظام المعسكرات المحصنة فنوا منها مايتراوح عدد بين ٢٥ - ٣٠ معسكراً بعضها حصون تامة كانت متناثرة بين معان في الجنوب والقسطل في الشمال . وعثر خلال عام ١٩٤٤ على احدها شمال مدينة بصرى ، ولم يكن معروفاً من قبل . ودلت أوائل التنقيبات التي قامت بها مصلحة الآثار على قيمة هذا الموقع الذي كان مجهولاً من قبل . لم تكن مساحة الأراضي التابعة لبصرى وحدودها على اتساع واحد طيلة المدة التي اطلق خلالها اسم الولاية العربية على أراضي حوزان وشرفي الاردن والتي تبدي من عام ١٠٦ م ، حتى الفتح الاسلامي . فتشكيلها الادارية وتنظيماتها السياسية وشكل الحكم فيها كان يقبل مع

تغير الأوضاع في الامبراطورية . ففي عام ٢٧ من التاريخ البصري قسم اوغست قيصر نظام إدارة الولايات إلى قسمين القسم الأول تعود إدارته إلى مجلس الشيوخ والقسم الثاني يرتبط رأساً بالامبراطور ، فهو الذي يدير احكامه مباشرة والبلاد المعدودة في هذا القسم يكون الأمن فيها غير مستتب وأكثر سكانها لا يرضون بحكم روما أو مخالفتها . فكانت الولاية العربية من ولايات القسم الثاني بالنظر للعدوان الذي قابلوا فيه انهاء حكم الأنباط وتعيين كارنيليوس بلما والي سوريا حاكماً عليها .

وفي زمن ديوكليسيان عام ٢٨٤ - ٣٦٥ ب . م أصبح القسم الشمالي من شرقي الأردن والجزء الجنوبي من سوريا يُعرف باسم ( الولاية العربية السامية ) . فن هذا الاسم الذي عثر عليه في وثائق فيرون ( Document de véronne ) أمكن التحقيق بان الولاية العربية قسمت في عهد هذا الامبراطور إلى جزئين الجزء الجنوبي وفيه البتراء واطلق عليه اسم ( العربية ) والشمالي وعاصمته بصرى سمي ( العربية اللبنانية السامية ) . ومن الطريف أن يصل اسم لبنان إلى بصرى، مع العلم بأن حدود الولاية لم تصل إلى أبعد من جبال حرمون . وفي عام ٣٨١ اختفى هذا الاسم واطلق عليها ( ولاية بصرى ) فقط . وبعدها وفي جميع هذه الادوار كان يعنى بانتقاء الحاكم من بين الاشخاص ذوي المقامات الرفيعة والمواهب الممتازة المشهورة باللباقة والحكمة والدهاء إذ أنه كان يمارس صلاحيات واسعة ويتولى ادارة شعب مدرك كثير الاصطدام مع النفوذ الروماني . لهذا جمع في يديه الامر بين القيادة العليا للجيش ورئاسة

موظفي الإدارة ولقبه الرسمي ( Legatus Augustus pro-praetore ) مع نعت ( consul designatus ) وبعد اربعين عاماً من تأسيس الولاية أدخل تعديل جديد على نظام الإدارة العليا فاسندت قيادة الجيش العليا لقائد ليس له أن يتدخل في شئون الإدارة التي يتولاها حاكم مدني . وفي القرن الرابع لما شعر البيزنطيون بان تعليمات حكامهم لم تعد نافذة واصبحت تقابل بعدم الاكتراث والاشتراز تركوا أمر الحكم للامراء الفساسة بعد أن نظموا علاقاتهم بقناصل روما وأطلقوا على الامراء العرب لقب فيلارك ( phylarche ) . وكانت أحسن أيام بصرى طيبة هذه المدة أيام تراجان ( ٩٨ - ١١٧ م ) إذ أنه قام بتوسيعها وشاد فيها كثيراً من الابنية الرائعة وسُميت ( Nova trajana Bostra ) أي تراجانا الجديدة . وفي زمن امبريكندر سيفر فازت بمنح جديدة أيضاً ( علم ٢٠٨ - ٢٣٥ م ) وعندما تولى فيليب العربي عرش روما في عام ٢٤٣ م أعقد عليها النعم ومنحها امتيازات كثيرة مما زاد في ثروتها العمرانية والاقتصادية حتى بلغت درجة متروبوليس أي من أمهات المدن ( بوسترا متروبوليس ) .

### ٥ - الفساسة

فساسة قبيلة يمنية هاجرت من اليمن ونزلت في الحوض الشام . وتبعهم يوحى زيدان في كتابه العروب قبل الامتلاءم أن بصرى كانت عاصمة الفساسة . وفي ذلك . . . وحدث الواقدي بان شرحيل ابن عمرو النمطلي قتل رسول النبي بل ملك بصرى . ويقول نوهدك إن هذا



الملك لم يكن سوى قائد بصرى اتيه كاث الروم قد استردوها  
 حديثاً وقد أدى هذا التناقض الصريح في الروايات إلى اضطراب  
 تاريخي في الكلام عن هذه القبيلة اليمنية التي حلت بصرى ولم  
 يعرض لها المؤرخون الا بإيجاز كلي وأحسن ما يمكن اقتباسه  
 من الحوادث الصحيحة المعروفة عن الغساسنة فيما يتعلق  
 بأحوال بصرى في ذلك العهد هو ان سكانها قد تنصروا بعد ان  
 حافظوا على ديانتهم الوثنية مدة أربعة قرون بعد الميلاد ، وتعلموا  
 الصلاة وتصدقوا على الفقراء وصاموا في مناسكهم . وكانوا يحنون  
 الكتابة باللغة النبطية والسريانية فيقرأون بالأخيرة الصلوات  
 والطقوس ويستعملونها في الجدل الديني الذي نشأ بينهم بعد البدع  
 الجديدة القائلة بالطبعين والطبيعة الواحدة للمسيح وكان سكان  
 بصرى في اكثرهم الساحة من القائلين بالنظرية الثانية أي من  
 اليعاقبة وأثيراً ماشارك امراء غسان في الجماع التي عقدت للنظر  
 في هذه القضايا التي كانت بصرى ( وهي كرسي اسقفية بلاد العرب )  
 أهم مركز تجري فيه مناظرات الفريقين المتخاصمين حولها .  
 وذكر حنا الأفسسي أنه عندما اعتقل الرومان الملك المنصور  
 الغساني قام أبناؤه الأربعة وثاروا على دولة الروم وأخذوا  
 يشنون عليهم الغارات . وساعدهم سكان بصرى واضطروا  
 حاميتها الرومانية إلى أن تتخلى لهم عن الدخائر الخويصة  
 وأموال أبيهم المحفوظة فيها . وكان ذلك في عام ٦٤٥  
 ميلادية . ولما اراد هرقل ان يعزز نفوذ الغساسنة بهذا اتصاله  
 على الفرس عام ٦٢٩ ونصب جبلة بن الأيهم ملكاً عليهم

كانت جيوش المسلمين تضغط على الحدود الجنوبية فلم يتمكن من تحقيق ارادته . وقبل الفتح الاسلامي بقليل توسعت المسيحية في بصرى و حوران واصبحت اسقفية بصرى في الدرجة الثالثة بين الاسقفيات . وكانت على صلة مع روما . ويمكن الاستدلال على اهمية مكائنها الدينية من بقايا ابنتها المسيحية الكثيرة وقد اشتهر كثير من اساقفتها الذين ذكروا في المجمع الانطاكي والقسطنطيني والاقسي والحلكيدوني . وجاء في نصوص تاريخية ان الحارث الفسائي زار القسطنطينية عام ٥٤٣ وكانت الغاية من هذه الزيارة طلب اسقف يعقوبي ليرسم كهنة بصرى بعد ان شرد الاساقفة واقلقت اديارهم لقولهم بالطبيعة الواحدة . وتوصل الحارث بمساعدة الامبرطور تيدور إلى ان يرسم رجلا يدعى تيودوس وهو عربي الجنس واللسان على ان يقيم في بصرى . ويمكن التأكيد بان قومية اهل بصرى لم تتأثر بالنفوذ الروماني فقد حافظوا طول المدة التي حكموا فيها على خلاصة السجيا العربية ، ولكن ذلك لم يمنهم من الاقتباس والابتكار والابداع في نقل الصناعات الجميلة ومسايرة النهضة الفنية في العالم . وفي اوائل عهد الدعوة المحمدية اخذ سكان بصرى يتناقلون فيما بينهم احاديث الرسول واخباره وانباء بئته واعماله وفوزه على الوثنيين ، ولربما كانوا ينظرون اليه وكأن الله ارسله للانتقام من خصومهم الروم . والواقع ان اخبار البعثة المحمدية احدثت انقلابا عسكرياً وروحياً في نفوس السكان لانهم كانوا ينظرون الى عرب الحجاز كاعوان لهم ويشعرون ان الاسلام هو دين فطرتهم . ويقول هرونيموس بان العرب المسيحيين قادوا الحملة الاسلامية الى فتح

بصرى فكان البيرونيون - اذا ما استعادوا مدينته او قرية اهلكت  
مع العرب - ينتقلون من السكان . ويقول اخنوخ مؤرخي ذلك  
العهد ان اللسان لمعجز عن وصف ما فعله الروم من التبرور عند  
انتهائهم » . ولقد بلغ العناسة اوج مجدهم في عهد الحارث الذي  
كان من القوة بحيث كانت كلمته تذهب تشريفاً يعلل به من شجاع  
بنوزيا الى الجوف وزبما الى تيهاء .

### و - الرسول العربي في بصرى

وفي هذا العهد جاء الرسول الى بصرى مع عمه ابي طالب فقد  
كانت قبة عرب الجزيرة ومدينتهم الجميلة التي ينقلون منها بضاعة  
الشام وغيرها من الامصار . ولقد اذهشت هذه الزوار بقصورها  
الشاخحة وابنيها المنظمة ومناظرها الجميلة . ويؤكد الابن لامس انه  
قد عقدت غير مرة اتصالات تجارية بين تجار مكة والموظفين  
الاداريين بمدينة بصرى . وقد كان من زائريها الخليفة عثمان بن عفان  
لكي يقيم صلاة تجارية مع تجارها ، وكان ذلك قبل البعثة بقليل .  
وعلى الراجح فان رحلة الرسول الى بصرى كانت في عام ٥٨٢ م  
قال ابن الاثير في الكامل « ثم ان ابا طالب خرج الى الشام فلما  
اراد المسير لزمه رسول الله ( صلعم ) فرقى له واخذه معه ،  
ولرسول الله تسع سنين ، فلما نزل الركب بصرى من ارض الشام  
وبها راهب يقال له بحيرا في صومعة له ، وكان ذا علم في النصرانية  
ومن ينزل بتلك الصومعة يصير اليه علمهم وفيها كتاب يتوارثونه  
فلما رآهم بحيرا صنع لهم طعاماً كثيراً وذلك لانه رأى على رسول الله

غماية تظلمه من بين القوم ، ثم اقبلوا حتى نزلوا في شجرة قريباً منه فنظر الى الشجرة وقد هصرت اغصانها حتى استظل بها ونزل اليهم من صومعته ودعاهم . فلما رأى بحيرا رسول الله ( صلعم ) جعل يلحظه لِحظاً شديداً وينظر الى اعياء في جسده وكان يجدها من صفته . فلما خرج القوم من الطعام سأل النبي عن أشياء من حاله في يقظته ونومه فوجدها بحيرا موافقة لما عنده من صفته . ثم نظر الى خاتم النبوة بين كتفيه وقال لأبي طالب : ما ينبغي ان يكون أبوه حياً قال فانه ابن اخي مات أبوه وأمه حبلت به ، قال صدقت ارجع به الى بلدك واجذر عليه من اليهود فوالله لئن رأوه وعرفوا منه ما عرفتُ لصيبته شر فانه كأن له شأن عظيم . فخرج به عمه حتى اقدمه مكة » ولما بلغ الرسول الخامسة والعشرين من عمره قدم بصري بتجارة الخديجة بنت خويلد وحضر سوق بصري فباع سلعه واشترى غيرها . وخبر هذه الرحلة مفصل في السيرة الحلبية وكتب التاريخ .

## ز - فتح بصري

ذكر الواقدي في كتاب فتوح الشام حديثاً طويلاً عن فتح بصري يستفاد منه ان بصري مدينة كثيفة السكان قوية الحامية غنية الاسواق ، وأنها كانت محجاً للناس وملتقى القوافل . وفي ذلك يقول خالد بن الوليد مخاطباً شرحبيل بن حسنة « اما علمت ان هذه ميناء الشام والعراق » يقصد بصري . وخبر افتتاحها مشهور ومفصل في تاريخ الواقدي ، فقد كان المسلمون حولها ( في عام ١٣ للهجرة

في ٦٤٣ م) عندما قدم عليهم خالد بن الوليد من العراق فأمروا  
 خالداً في جريها ثم هاجوها وضيقوا عليها حتى أجاؤا قائد حاجيتها  
 بكاه أصحابه إلى داخل السور . فلما عجز المدافعون عنها ومخططوا  
 صالح أهلها بواسطة واليها رومانوس الذي اعتنق الاسلام وانضم إلى  
 العرب بعد أن أمن دماء وأموال الأهالي على أن يؤمنوا الجزية في  
 قول ، وعلى أن يؤدوا عن كل بالغ ديناراً وجريب حنطة في قول  
 آخر وأشار القعقاع بن عمر عند فتح بصرى :

بدانا بجمع الحارثين فلم ندع لسان أنفاً فوق تلك المحاجر  
 صبيحة صاح الحارثان ومن به سوى نقر نجتدم بالبواجر  
 وجئنا إلى بصرى وبصرى مقيمة فألقت إلينا بالحصى والمصادر  
 قضضنا بها أبوابها ثم قابلت بنا العيس في اليرموك جمع المشائر

وكان لسقوط بصرى دوي كبير تردد صده من جميع الأتحاء  
 وظهرت نتائج السريعة فيما بعد خلال المراكز التي دارت بين العرب  
 والروم إذ تبدلت روح الهزء والاستخفاف الذي قابل بها جنود رومانيا  
 هجوم بدو الصحراء على سوريا بخوف ورعب لما يعرفونه من مناعة  
 بصرى وشدة حمايتها ، كما أنهم فقدوا الثقة بسكان البلاد العرب  
 لمسيحيين . وهكذا كان فتح بصرى إيذاناً بتحرر سوريا وجملاء  
 لرومان، عنها .

## ٢ - بصرى بعد الفتح الاسلامي

لم تحمل المصادر التاريخية المعروفة حتى الآن شيئاً يذكر عن

بصري في عهد الأمويين سوى قيام الحرث أحد موالي الخليفة يزيد الثاني وعثمان بن الحكم أحد أقرباء الخليفة بترميم جدران جامع بصري القدي . وفي زمن العباسيين حصل في حوران اضطرابات بسبب ثورة الفكان مع الأمويين تحت قيادة حبيب بن مرة المري . وقد قمع هذه الحركة عبد الله بن علي في عام ( ٧٥٠ م ) وهو عم الخليفة أبي العباس وقد ذكر ابن عساکر في خبر أبي الهيثم أحد فرسان العرب وشجعانهم وزعيم قيس في الفتنة التي وقعت بينهم وبين اليمن بدمشق في أيام الرشيد « انه ركب هو وابنه وغلامه وكانوا في بصري وخرجوا على الناس وهم منهزمون حتى اتهاوا إلى ملعب الروم ، وهو حصن في مدينة بصري وتسامعت خيل أبي الهيثم فجاءوا من كل وجهه » - وقد بقيت بصري خلال هذا العهد مبراً لقوافل الحجاج والتجار ومركزاً يستريحون به ويتهاون لسفرهم الطويل .

### ط - الفاطميون والابويون

استعادت بصري شيئاً من مكانتها السالفة في أيام الفاطميين والابويين فقد غر في قلعة بصري على كتابة مؤرخة في عام ٤٨١ للهجرة تحمل اسم أحد ولاتها في ذلك الحين ويدعى عبد الملك أبا منصور ، وهو أحد الولاة الثلاثة الذين شادوا كثيراً من الابنية الاسلامية في بصري في عهد الفاطميين وهم شمس الدين سنقر الحكيم وأبو منصور كشتكين وهو أشهرهم إذ انه كان قائداً لجيوش دمشق ووالياً على بصري وصلخد ، وقد رمم جامع الحضرة وقسماً من الجامع العمري وبني



للمدرسة الحنيفة التي بقيت الاثر الوحيد المحتفظ بشكله إلى وقتنا الحاضر  
 ومن ولاتها أتابك زنكي ( ٥٣٤ هـ ) وهو والد نور الدين زنكي  
 ومعين الدين أتر ( ٥٤١ هـ ) والتوتناش وفخر الدين سرجال ( ٥٤٤ هـ )  
 وقد جاء في تاريخ القلانسي عن حوادث عام ٤٩٧ للهجرة انه خرج  
 ابنكبن الحلبي صاحب بصرى إليها هارباً لتدير كان بينه وبين ارتقاء  
 بن تاج الدولة فعانا بناجة حوران فساداً وراسلا بلدوين ملك الافرنج  
 يستجدين به وتوجهها نحوه وأقاما عنده مدة بحر ضامة على المسيف إلى  
 دمشق فلم يحصلوا منه على نتيجة ، فلما ينسا من نصرة الافرنج مقصدا  
 لرجبة وأقاما بها مدة ثم تفرقا ثم طلبا من ظهير الدين الامان فأجابها  
 لي ما التمساه فلما بصرى إليه وخرجا منها ووفى لها بما وعدها من  
 لأمان والاعطاع وزاد على ذلك . وفي عام ٥٢٠ هـ توجه إليها أمين  
 دولة كشتكين بمهمة سياسية إلى مصر ثم عين اسفهلاراً عزماً  
 خوطب بالانابكية . وفي عام ٥٣٤ هـ سلمت قلعة بصرى إلى أتابك  
 زنكي . وفي عام ٥٤٥ هـ اتفق منكورس هو وجماعته من الاتراك  
 التركان مع الامير سرجال وأبي بصرى على مضايقة قرى حوران  
 منع الفلاحين من الزرع فتوجه إليها نور الدين مستنجباً معه آل  
 لمرب والمجانق لمحاربة واليا سرجال الذي أخذ يتقرب من الافرنج  
 عندما حاربهم عندما حاصروا بصرى ورددهم على أعقابهم . وفي عام  
 ٥٤٥ هـ استقر الصلح بين واليا وبين نور الدين وعادت الجيوش  
 لمحاصرة إلى دمشق وقد قتل هذا الوالي عميلة في عام ٥٥٢ هـ في  
 مة بصرى بتدير تقرر بين الامير علي وبين جولة زوج ابنته ومن  
 افقه من أعيان خاصته . وقد استعصت بصرى على الصليبيين في هذا

العهد لما أتاها بلديون الثالث ملك اورشليم ( عام ١١٤٩ م ) بعد أن  
 فتح كثيراً من بلاد الاسلام . وكانت بصرى بيد وال امه فاطمة  
 ويسميه العرب التوتياش . فلما توسط الطريق صارت فرقى المسلمين  
 فتاحته فذاقت جيوشه أمر العذاب فعاد عنها خائباً . والتجريدة الثانية  
 كانت سنة ١١٨٢ في أيام بلديون الرابع وفيها لاقى الصليبيون جيوش  
 بصرى فلما شاهدوا مناعتها وقوة جيوشها نكسوا عنها مدبرين بعد  
 خسارة عظيمة . ومن اشهر من ولاتها في هذا الحين وقاموا بأعمال  
 عمرانية لا تزال قائمة الظاهر بن الناصر ، وسنقر الطغرلبي الذي بو  
 أول هرج من أبراج القلعة ، وركن الدين منكورس وكان من خيار  
 الامراء وأتقاهم ، ولو صدقات كثيرة ، وهو الذي بنى المدرسة الركنية  
 بسفح قاسيون ، ووقف كثيراً من الاوقاف كما انه بنى أربعة أبراج  
 قلعة بصرى ، ويدر الدين داود بن ايدكين ، وشمس الدين سنقر بن  
 عبد الله الصالحى ، والشهاب غازي ، وشجاع الدين غير الصالحى  
 والصالح اسماعيل ابن العادل ، وكان عاقلاً حازماً تقلبت به الاحوال  
 أطواراً كثيرة . وقد كان الاشرف قد أوصى له بدمشق فلما شهر  
 ثم لم يمتها منه أخوه الكامل ثم ملكها من يد الصالح أيوب مدة أربع  
 سنين إلى أن استعبدت منه فاستقرت يده بلدان بصرى وملك إلى  
 أن أخذت منه . وما كاد الايوبيون يحتفون حتى أخذ شأن صيرة  
 في الاضطراب تدريجياً بعد أن أصبحت « دار ملك لبني أيوب » .

## ي - المماليك وبنو عثمان

فقدت بصرى شيئاً من مكاتها في أيام المماليك وأصبحت مقر ولاية بسيطة ، غير ان ذلك لم يمنع من تشييد عدد من الابنية الاسلامية فيها . منها مثذنة جامع فاطمة التي بنيت في زمن الملك الناصر محمد بن قلاوون سنة ٧٠٥ هـ . ومن مشاهير بصرى في عهد المماليك فخر الدين البصراوي عام (٧١٤ هـ) الذي تولى حبة دمشق ، ومحمد ابن الشيخ فخر الدين عثمان بن أبي القاسم البصراوي الحنفي الذي تولى الوزارة بدمشق عام (٧٢٣ هـ) . وفي عام (٧٦٠ هـ) كان يتولى ادارتها والي الولاية المعروف بشنكل منكل ، وقد اشتهر بقسوته وشدة بطشه في أحكامه . وفي عام (٧٦٦ هـ) ولي دمشق الامير علم الدين سليمان البصراوي . ولم تقع حوادث هامة تستحق الذكر خلال حكم المماليك ولا نجد في كتب التاريخ سوى نص نستدل به على أن بصرى كانت لا تزال حتى عام (٧٤٦ هـ) ممراً لقوافل الحجاج والتجار .

ويتميز العهد العثماني (١٥١٦ - ١٩١٨) في بصرى بمحصل حادثين مهمين ، أولهما دخول عرب العنزة وهجرة دروز جبل لبنان الى حوران . فعرب العنزة زحفوا من قلب الجزيرة العربية في منتصف القرن السابع عشر وأول قبيلة وصلت منهم الى بصرى عشيرة الحسن والقدعان وقد رافق دخولهم وقوع بعض الاضطرابات التي أفلقت الأمان مما حول طريق الحجاج من بصرى الى المزيريب في حوران . ورفض أهالي بصرى أن يدفعوا الخوة (وهي نوع من الجزية) التي أقرت بها بعض قرى حوران الى هؤلاء العربان وكذلك هجرة الدروز التي

بدأت في اواخر القرن السابع عشر خاصة من عام ١٦٨٥ و ١٧١٦  
 فقد رافقها مناوشات كثيرة بين سكان بصرى والدروز . وفي أوائل  
 هذا القرن تارت بصرى على الحلمية التركية المتكثرة فيها واشتركت  
 في الثورة العربية وفي الحركات التحريرية التي سبقتها وكانت خلال هذه  
 الفترة مركزاً لقضاء بصرى ، ويجولى إدارته قائمقام مدني . وفي  
 هذا العهد الأخير (العهد التركي) اطلق عليها اسم بصرى اسكي شام  
 أي الشام القديمة .



## بصري الحاضرة

تقع بصري فوق منبسط من الارض يعد من أحسن المواقع بين الأراضي القريبة منها . وتبعد عن دمشق مسافة ١٤١ كيلو متراً إلى الجنوب . ويبلغ عدد سكانها ما يوف عن خمسة آلاف شخص . ومع انها قريبة من الصحراء فان تربتها صالحة جداً للزراعة . ولعل ما يشاهده الزائر من سنابل الخنطة وأغصان الزيتون وقطوف النسيب المنجوتة على الاحجار المبعثرة في سائر أحياء المدينة شاهد على عناية سكانها القدماء بالزراعة وحرصهم على استخراج خيرات التربة . ولعل مستقبل بصري الاقتصادي يثمر بالازدهار اذا جعل الاهتمام الكافي بالتواحي الاقتصادية والزراعية وتجميل المدينة بتنفيذ مخطتها العمراني للمذي وضعت مديرية تنظيم المدن بالاشتراك مع مديرية الآبار العامة . ويبلغ ارتفاع المدينة عن سطح البحر ٨٤٠ متر . ومياهها صالحة للشرب . وأفقها يعطي الزائر بمنظراً خلاباً . وصورة جذابة فيبدو جبل الشيخ كخط لامع تحت أشعة الشمس المشرقة التي ينعكس شعاعها على للتربة والاحجار البزالية فيظهر عليها لون غير لونها الطبيعي . ويصل بصري بدمشق طريق معبد وخط حديدي . وفيها مركز البريد وغرفة للهااتف ومخفر للدرك وعدد من دوائر الحكومة . وهي مركز لناحية بصري

التابعة لمحافظة دوما ، ومع إنها اشتهرت قديماً بصناعة السيوف وتصدير  
 الحُور فان صناعتها تقتصر الآن على صنع البسط المعدة للبيع المحلي .  
 وأشهر ثمارها العنب . وتصدر كمية لا بأس بها من الخنطة والشعير  
 والعنب إلى المدن المجاورة . وفي أسواقها تباع حاصلات دمشق  
 ومنتجاتها إلى أهالي جبل الدروز وسكان جنوب سوريا من الفلاحين  
 والعرب الرجل .

### كيف تزور أبنية بصرى

يجب أن يخصص الزائر ثلاث ساعات على أقل تقدير كي يستطيع  
 أن يشاهد أهم أبنية بصرى التاريخية بصورة سريعة . ويستحسن أن  
 تكون هذه الزيارة في الصباح حيث يكون الجو معتدلاً في جميع أيام  
 السنة ، أو بعد الظهر فيما بين الثالثة والسابعة مساءً . وعلى الزائر أن  
 يتجنب الوصول إلى بصرى خلال فصل الحريف بين ساعات الظهر  
 والغسق إذ يكون هبوب الرياح هديداً خلال هذا الوقت . وفي بصرى  
 يستطيع الزائر أن يطلب مرافقة الموظفين المعين من قبل مصلحة الآثار  
 ليتمكن دليله في القلعة . وقد حرصنا على ذكر أماكن المدينة التاريخية  
 في هذا الدليل بصورة تتفق مع ضرور الزائر بها ، فزيارته تبدأ بأول  
 مكان يستقبله وتنتهي بأخير مكان يودعه بحيث انه لا يمر بالباطء أكثر  
 من حجرة واحدة ومن أقرب لطريق كما هو موضح فيما يلي :

- ١ - باب المدينة .
- ٢ - قوس النصر .
- ٣ - السقاية .
- ٤ - السكينة .



- ٥- السوق - ٦- جامع الخضر .  
٧- البع .  
٨- الجامع العمري .  
٩- الحمام الأيوبي .  
١٠- جامع طائفة .  
١١- دير الراهب مجيرا .  
١٢- البركة الشرقية .  
١٣- بركة الحاج .  
١٤- العمود النبطي .  
١٥- مدرسة أبي الفداء .  
١٦- الكاتدرائية .  
١٧- قصر تراجان .  
١٨- الباب النبطي .  
١٩- الحمامات الرومانية .  
٢٠- الملعب .  
٢١- القلعة والمسرح .  
٢٢- المدفن الروماني .

### ملحوظة هامه جداً !

يرجى من الزائر أن يتفضل بتجنب الفوهات والجدران الخطرة في الأماكن التي لم تقم فيها الأشغال داخل القلعة وذلك بالسير مع اشارات الاسهم المرشدة الواضحة على جدران القلعة . ومن المنوع قطعياً التزول إلى المهامي المظلمة دون أن يكون الزائر مصحوباً بدليل يحمل النور الكافي لتوفير الطريق تلاقياً لوقوع أي حادث مكرره . لا سمح الله .

ومن المفيد أن أذكر حضرات السيدات والأوانس بأنه من المستحسن استعمال الأحذية ذات الكعب الواطي (سبور) حفظاً لراحة الأقدام وتجنباً للفتار في بعض الطرق !

## المدينة ، مخططها ، تنظيمها العام .

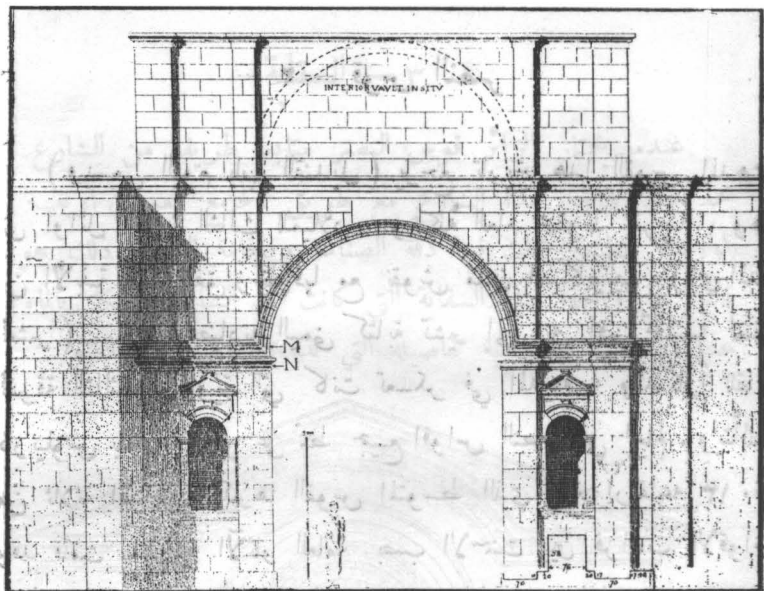
إننا لانعرف شيئاً كاملاً عن مدينة بصري قبل العهد الروماني . ومخطط المدينة كما هو ظاهر في هذا الدليل يشبه تخطيط المدن اليونانية والرومانية القديمة فتبدو اسوارها مستطيلة ومكائنها كانت مستطيلة الشكل ذات ابواب معينة في أماكن متماثلة . وكان تخطيط الشوارع المتقاطعة مع المستطيل الكبير على مقدار عظيم من الدقة والاتقان ، فقد حرصوا على أن تكون عريضة وخرسانية بالأعمدة والأروقة التي تضيئ الظل أمام واجهات المخازن التجارية الضخمة . ويظهر شكل السور من الجهة الغربية كقوس متجه نحو الشمال . وأحسن أقسامه الظاهرة في الزاوية الشرقية الشمالية . ومن سراجمة الأبحاث الموجزة التي كتبت عن هذا الجليل تأكد للاستاذ كليرمون غانو أن الأبناط العرب هم الذين رفعوا أساسه كما يقول إحدى الكتابات النبطية التي عثر عليها بجانبه . وقد جعلوا عرض الجدار أربعة أمتار وارتفاعه عشرة . وهذه الكميات الكبيرة من الأحاسيس التي تلوح للزائر عندما يقرب من باب المدينة هي بقايا حجارة السور التي تحجب تحتها جميع أقسامه المنخفضة وأبراجه الكثيرة المتباعدة بين الأبواب . وما يلفت النظر مدى عمران المدينة القديم وكثافة سكانها في ذلك العهد البعيد بالنسبة لما هي عليه في وقتنا الحاضر . ولم أتمكن من إدخال باب المسكر الروماني المكتشف حديثاً ضمن المخطط لأن الأشغال التي يوشع بها لدراسة هذا المسكر وأقسامه لم تتم حتى الآن .



## ٤ - باب المدينة

يسمى اليوم ( باب الهواء ) وهو اول بناء أثري يستقبل الزائر القادم على طريق دمشق - درعا - بصرى بالسيارة ويعود تاريخ بنائه الى اوائل القرن الثاني للميلاد ومن المؤكد انه بني في عصر متأخر عن بناء السور الذي يتصل به من الجانبين غير ان طريقة بناء الباب تختلف الى حد كبير عن طراز تركيب حجارة الجدران . فالباب مبني على الطراز الروماني الجميل . وكان مؤلفاً من قوسين يعلو احدهما الآخر ومن عدة عضايد وزوايا في غاية من التحصين والاتقان والاحكام . ومن حسن الحظ ان تمكنت بعثة جامعة برنستون من نقل صورة الباب قبل خراب القوسين في اوائل هذا القرن كما تراه في الأعلى .

وعندما يجتاز المتفرج باب المدينة الى الداخل ويسير في الشارع الكبير يلاحظ وجود أعمدة على طرفي الشارع . وهي أعمدة نقلت منذ زمن قريب ووزعت على جوانب الشارع الكبير لتكون رمزاً لتلك الأعمدة القديمة التي كانت تزين الأسواق .



١ — منظر تأسيدي لباب المدينة



١ — باب المدينة

## ٢ - قوس النصر

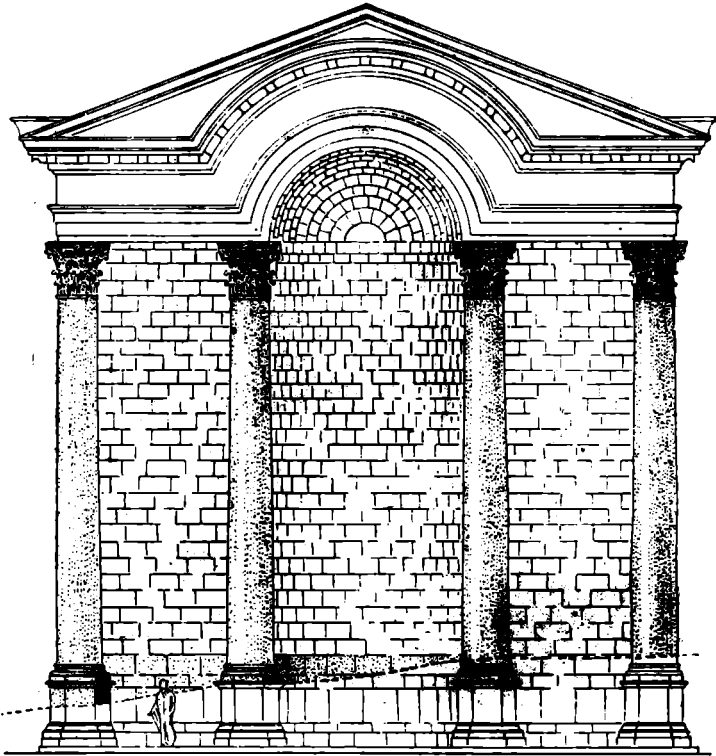
( ويسمى اليوم باب الفنديل ) يرجع تاريخ هذا القوس المدهش الى اوائل القرن الثالث للميلاد . وشكله العام محفوظ تقريباً . وهو من الابنية التي تتفق زخارفها مع نقوش مدن الديكابوليس ( اي المدن العشر ) . وعلى عضادته اليمنى كتابة تشير الى انه اقيم تخليداً لظفر الفرقة الثالثة البرقاوية التي كانت تعسكر في المدينة ، وتذكراً للقائد كارنيوس بلما . وهو على نمط جميع اقواس النصر في العالم . ويتألف من ثلاثة اقواس اكبرها القوس المتوسط الذي يبلغ ارتفاعه ١٣ متراً وقد قامت مديرية الآثار العامة بصب الاسمنت بين فراغات الاقواس والجدار من جهة الداخل .



٢ - قوس النصر

### ٣ - السقاية

عندما يجتاز الزائر قوس النصر متابعاً طريقه من الشارع الكبير يجد عند تقاطع هذا الشارع مع طريق الجامع العمري اربعة أعمدة كورنثية عظيمة بحجم فيها دقة الصناعة وفخامة الفن . ذلك هو ما بقي قائماً من واجهة بناء السقاية التي كانت تمد السابلة والسكان بالماء ويتميز هذا الأثر الجميل بأهمية تفاصيله التي تنسجم مع هيكله العام .



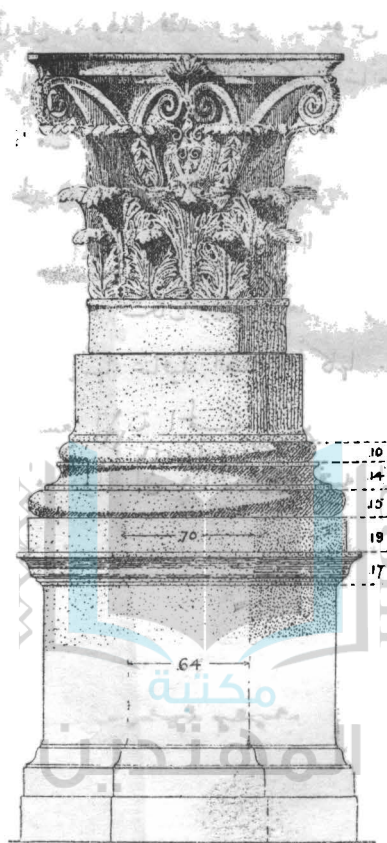
٣ - منظر تأسيسي للسقاية



٣ — السقاية بمجالها الحاضرة



فبعد أن سقطت الجدران المبنية بين الأعمدة بقيت هذه واقفة في مكانها فوق ركائز مشعة الشكل فنية التركيب . ويبلغ قطر العمود الواحد ١٢٠ سنتمتراً وارتفاعه مع القاعدة ( المحجوبة بالتراب ) ما ينوف على أربعة عشر متراً . وتيجان هذه الأعمدة مرتفعة أكثر من المألوف عن مثيلاتها ، ويعود تاريخ بنائها الى القرن الثاني بعد الميلاد .



٣ — السقاية تفاصيل زخارف التاج مع قاعدته

## ٤ - السكينة

(ويسمى اليوم سرير بنت الملك) أطلق علماء الآثار اسم كلية على هذا النوع من الأبنية الكثيرة الانتشار في حوران ، وهو على الأصح بناء ديني شيد في العهد الوثني لتحل فيه أرواح الآلهة المرموز إلى أشخاصها بالتماثيل . ولهذا فقد زينوه بالنقوش التي تستهوي الناظر بما حوته من دقة الحفر والزخارف التي كانت شائعة كثيراً في أيام الرومان . وقد تهدمت اجزاء هذا الأثر الجميل ولم يبق منه سوى جزء صغير من الجدار وقطعة الزخرفة التي تتوجه ويزعم اهالي بصرى أن احد ملوك المدينة قد بنى هذا القصر المرتفع ليحفظ ابنته العزيزة من خطر الموت . فكان يرفع الطعام إليها بواسطة سلة . وفي إحدى المرات أرسلوا إليها عناقيد العنب لتأكلها . ويظهر ان عقرباً كان بين القطوف فلسع الابنة الجميلة فماتت ! . واذا أمعن الزائر النظر في نقوش البناء أدرك أن هناك ثروة فنية واشكالا رشيقة بارعة تأخذ بمجامع القلوب .

——————



## ٥ - السوق

( ويسميه الأهالي خان الدبس ) ظنه بعض علماء الآثار حمامات رومانية ولكن تأكد بعدئذ انه سوق تجاري لا يظهر منه سوى جدران الضخمة وبعضها مسقوف . وكان السوق عبارة عن صحن طوله ٧٠ متراً بعرض ٢٠ وله ابواب كثيرة مرتفعة وجدران لها تجاويف مستديرة مستطيلة . وفيه كان يجري تبادل البضائع بين التجار . وتبقى البضائع محفوظة فيه أثناء الليل بعد اغلاق الأبواب كما هو جارٍ في خانات الشرق الى هذا الحين . وفيه قسم مسقوف معدّ لعرض البضائع في ايام الشتاء الباردة وايام الصيف الحارة حتى لا يتعرض الناس لعوامل الطبيعة والغبار . وفي هذا القسم أعدت غرف صغيرة لحفظ الودائع والأمانات . وتفاصيل هذا البناء مغطاة اكثرها بالأبنية الحديثة التي تحجبها .

## ٦ - ٧ . جامع كشتكين ، ونبع الجهير

( ويسمى اليوم جامع الخضر ) مسجد اسلامي قديم جداً يطلق عليه الأهالي اسم جامع الخضر نسبة الى المقام المجاور له والمعروف بمقام الخضر . ويظهر ان هذا المسجد قد تهدم قبل اوائل القرن السادس للهجرة فأمر بتجديده في عام ٥٢٨ هـ أمين الدولة ابو منصور كشتكين الاتابكي والي بصرى في ذلك الحين . والجامع مبني على شكل مربع يبلغ طول أحد أضلاعه ٧٤٠ سم ويستند سقفه المقطوع من الحجر البازالتي قوسين مرتكزين على أعمدة . ويظهر فوق محرابه بقايا نقوش عربية محفورة على الجصين . والمثناة مفصولة

عن الجامع بمر ضيق ، وأكثر أقسامها مهدوم . ويرى الزائر فوق  
عتبة الباب هذه الكتابة :

« بسم الله الرحمن الرحيم . أمر بتجديده الأمير الاسفهلزار  
الأجل السيد الكبير المخلص المختار عز الدين ربيع الاسلام امين الدولة  
عضد الله سيف الأمة شجاع الملوك تاج الأمراء شرف الخواص فخر  
الجيوش ظهير المجاهدين ذي العزيمتين أبي منصور كمشكين الأتابكي  
الظهوري معين أمير المؤمنين من خاص عتيقه أمين . . في شهر رمضان  
سنة ثمان وعشرين وخمسمائة » .

وفي اقرب من المسجد من جهة الغرب بقايا دار رومانية صغيرة  
مؤلفة من دورين وبعض غرف في إحداها قبر يزعم الاهالي انه مقام  
الخضر ويزورونه أيام الجمع للتبرك ويمر الزائر بعد أن يترك مسجد  
كمشكين بنبع الجهير الذي يشرب منه الاهالي ، وفيه جدران رومانية .  
ومياهه مقبولة المذاق ومن هناك تظهر للناظر بقايا حمام قديم على  
شكل القبة وذلك من جهة الشمال بين كروم العنب

## ٨ - الجامع العمري

من أروع الآثار الاسلامية القديمة المحفوظة بتفاصيلها المهارية وهيكلها  
الأصلي العظيم . وهو أول مسجد بناه المسلمون في سوريا عند الفتح  
أيام الخليفة عمر بن الخطاب ويعرف بالجامع العمري نسبة إليه .  
ويسميه السكان ( جامع العروس ) وكان من قبل هيكلاً وثنياً وهو المسجد  
الوحيد الذي بني في عهد الاسلام الاول وحافظ على طراز واجهته  
القديمة إلى وقتنا الحاضر . وجميع أعمدته لاتزال في مكانها الأساسي  
مع العلم ان ترميمات كبيرة حصلت فيه . وعلى عمودين منها كتابات يونانية  
وعلى اثالث كتابة لاتينية وفي داخل المسجد كتابات نبطية وعربية  
تمثل عهوداً مختلفة ، أما مئذنته الجميلة ذات الشكل المربع فيرجع تاريخ

انشائها إلى القرن الثاني عشر للميلاد عندما بلغ المسجد ذروة مجده .  
 وقد أظهرت أشغال مديرية الآثار العامة عندما باشرت بترميم جدرانها  
 نقوشاً وكتابات عربية كانت تحيط بجدران المصلي وهي محفورة على  
 الجص بينها آيات قرآنية مثل « لا يكلف الله نفساً إلا وسعها إلى آخر  
 الآية وآية الكرسي » ويرى الاستاذ سوفاجيه أنها تعود إلى طراز



٨ — من نقوش الجامع العربي الميرية

القرن الثاني عشر عندما كانت بصرى تجابه جيوش الصليبيين وهو أحد المساجد الثلاثة التي تحتفظ بالطراز الاسلامي القديم وهي مسجد الرسول بالمدينة وجامع عمرو بن العاص بمصر والجامع العمري ببصرى . وكان للأشغال التي تقوم بها مديرية الأثار العامة حالياً في هذا المسجد أهمية كبرى إذ انها حرصت على إعادة رونقه القديم كما كان وأظهرت كتابات جديدة كثيرة . ويبدو لنا المصلى وقد أعيد إلى حالته القديمة وثلاثة أروقة لم يبق منها سوى الأعمدة التي كانت ترفع الاقواس . وقد تم ترميم المصلى المكوّن من أعمدة رخامية مختلفة الطراز منها الكورني والدوري والايوبي وهي تحمل الاقواس التي كانت مسقوفة بأحجار طويلة استبدلت بالاسمنت المسلح عند الترميم . وفي الصحن الداخلي فوارة كان يعلوها قبة لطيفة . وللجامع ثمانية أبواب تؤدي إلى المساكن والاسواق مما يدل على عمران المدينة ورواج تجارتها . وقد حجب تراكم الانقاض نصف الرواق المستند على جدار المسجد الشرقي من جهة الخارج . وكان يصعد إلى الباب بدرج بينما ترى الآن العكس . ويرى الزائر على جدار الجامع الشرقي من الجهة الخارجية هذه الكتابة :

« بسم الله الرحمن الرحيم أمر بتجديد هذا المسجد الجامع المبارك بعد نقضه الامير الاسفهلار الأجل السيد الكبير المخلص المختار عز الدين ربيع الاسلام امين الدولة أبو منصور كمشكين الانابكي معين أمير المؤمنين رغبة في ثواب الله تعالى وغفرانه في أيام مولانا الملك ظهير الدين طفتكين .

اتابك سيف أمير المؤمنين في شهور سنة ست وخمسة «







٨ — منظر الجامع السري من الداخل

## ٩ - الحمام الأيوبي

ويقوم في شرقي الجامع حمام أيوبي تتصل مجاريه بفوارة الصحن . ويستعمل هذا الحمام في وقتنا الحاضر بيتاً للسكن . ومن أعلى المئذنة يشاهد الزائر منظراً جميلاً للمدينة والقرى القريبة منها .

## ١٠ - جامع فاطمة

يقع هذا الجامع بين الكاتدرائية ودير الراهب بحيرا وهو مبني على طراز جامع كشتكين ولكن على شكل أوسع . ويرجع تاريخ بنيانه إلى أيام الفاطميين . غير ان الترميمات الكثيرة التي اجريت له غيرت إلى حد كبير معالمه الأثرية فلم يبق منها سوى بعض الاقواس والمنارة المفصولة عن المسجد .

ويرى الزائر على يمين باب المسجد كتابة عربية اخفت بعض كلماتها التي تذكر اسم المنشيء وتاريخ البناء . وعلى المئذنة كتبت آية الكرسي وآية شهد الله أنه لا إله إلا هو إلى آخر الآية ، وكتابة ثانية هذا نصها :  
بسم الله الرحمن ( غير مقروء ) عمارة هذه المأذنة المباركة العبد الفقير إلى الله تعالى الراجي عفوه وغفرانه .

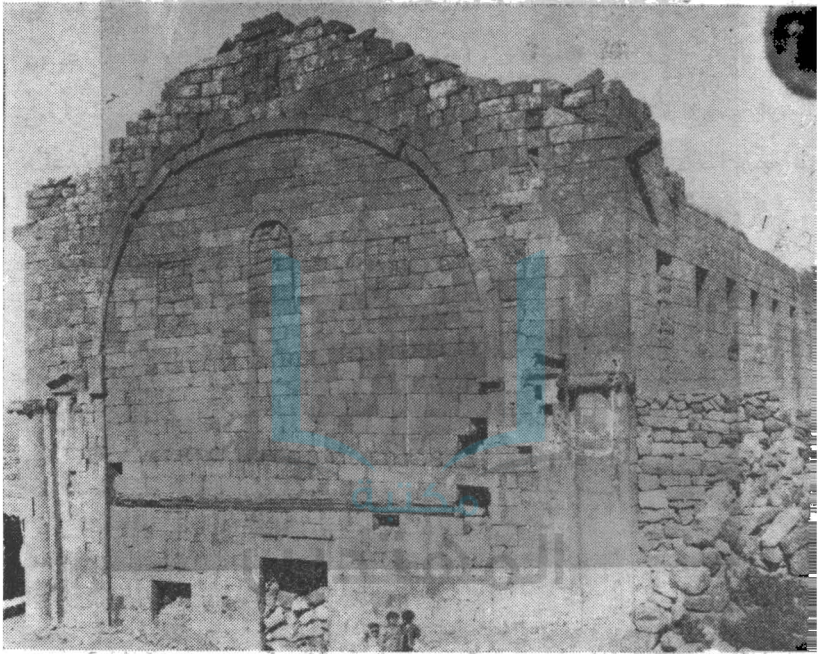
أيوب ابن عيسى النجراني ( غير مقروء ) مولانا السلطان الملك الناصر محمد ابن قلاوون خلد الله ملكه .

إشارة المقر العالي الجمالي الرستمي أعز الله نصره وذلك في شهر رمضان المعظم سنة خمس وسبعماية .

ومن هذه الكتابة يتضح ان المئذنة بنيت في زمن متأخر عن بناء الجامع .

## ١١ - دير الراهب بحيرا

يعد هذا المعبد من أقدم كنائس المدينة . فقد بني على الطراز (الملكي) مما يؤكد احتمال تشييده في القرن الرابع بعد المسيح . وهو يختلف عن الكنائس الأخرى الموجودة في المدينة بالتفاصيل المعمارية . وأجل ما فيه قوس المذبح البيضوي الشكل فهو من أروع الاقواس التي تجلت فيها مهارة البناء وجمال المنظر . ويظهر ان واجهة البناء قد رمت في عصر متأخر ولا يزال باقياً منها زواياها الجانبية الأساسية ونصف عمود ابوي في كل ناحية . ويروي السكان ان اجتماع الراهب بحيرا بالرسول العربي قد تم في هذا المعبد .



١١ - منظر عام للدير



## ١٢ - جامع مبرك الناقية

يقترن اسم هذا المسجد بذكريات تاريخية عظيمة متعاقبة . ففيه  
يركت الناقية التي حملت أول نسخة من القرآن إلى سوريا حيث حفظت فيه .  
ومنه تخرج كثير من كبار العلماء . ويروي البعض انه بني فوق الارض  
التي أقام عليها الرسول عندما جاء إلى بصرى ثم بقي مدة طويلة مركزاً  
ثقافياً تعاقب على التدريس فيه أئمة علماء المذهب الحنفي أمثال الشيخ  
صفي الدين ابي القاسم التميمي وولده الشيخ فخر الدين بن عثمان وحفيده الأمير  
علم الدين سليمان البصرائي ( وهؤلاء تولوا ادارة التدريس فيه ما ينوف على  
المائة عام ) ثم دُفن فيه أحد ابناء الحديوي عباس باشا الذي كان يرافق عرب  
العزرة لبتمود حياة البداوة . وهو وان كان قد اعتدى عليه فأفقدته كثيراً من  
تفاصيله المعمارية من بناء وقوش ورخام الا أن ما بقي منه يشعر بما كان عليه  
من الروعة والكمال فقد بقي مدة طويلة محجة لألوف المسلمين الذين يتوافدون  
عليه للتبرك بزيارته . ويقع جامع المبرك في الزاوية الشمالية الشرقية من سور  
المدينة . ويتكون من ثلاثة اقسام رئيسية لكل منها محرابه . واقدم قسم فيه  
واكثره احتراماً هو القسم الغربي لأن امام محرابه وضعت البلاطة التي ركعت  
عليها الناقية التاريخية . وحائطه الشمالي يعد نموذجاً ممتازاً لطريقة البناء العربية  
وتقاييد الفن الروماني مع النقوش المسطحة . وقد نشر برنيو وبتلر وبوركارث  
وغيرهم تفصيلات وافية عن هذا البناء الاسلامي وخاصة عن الجزء الشرقي  
الذي كانت تقام عليه حلقات التدريس . ويظهر انه بني بعد القسم  
الغربي بأجيال عديدة . وهو مصلب من الداخل . وكان مغطى بقبة  
كبيرة عند تقاطع الصليب . وأمثلة هذا البناء نادرة في سوريا .

ويعتقد الاستاذ سوفاجيه انها المدرسة الوحيدة في نوع هندستها العامة بسوريا وقد اثبت تاريخ بناء القسم الشرقي في لوح رخامي فوق احد نوافذ الواجهة الشمالية وهذا نصه :

بسم الله الرحمن الرحيم أمر بعمارة هذه المدرسة المباركة من خالص ماله الأمير الاسفسلار الأجل الكبير المخلص اتابك عز الدين ربيع الاسلام امين الدولة عضد الله سيف الأمة شجاع الملوك تاج الأمراء شرف الخواص ظهير المجاهدين فخر الجيوش ذي العزيمتين



١٢ — منظر عام لجامع مبرك النافذة

ابى منصور الاتابكى معين امير المؤمنين وفقه الله واسعد وفقاً على الفقهاء والمتفقهة الذين يلازمون درس العلم وتلاوة كتاب الله تعالى على مذهبه الامام ابى حنيفة النعمان بن ثابت ابتداء ثواب الله ورضوانه ورحمته وغفرانه وذلك في شهر رمضان من سنة ثلثين وخمسمائة للهجرة . وهذا نص الـكتابة التي كانت على شاهدة قبر ابن عباس باشي

ونشرها الأستاذ وسترن وبرينووث وراى ولا تزال هذه الشاهدة  
المفقودة منذ ذلك الحين .

• امسيت ضيف الله في دار الهنى .

• وعلى المضيف كرامة الضيفان .

• تعفو الملوك عن نازل في سوحهم .

• كيف النزيل بساحة الرحمن .

هذا قبر محمد باشا ابن المرحوم عباس باشا وصي عرش مصر توفى  
٩ ذي الحجة عام ١٢٧٠ هجرية ( أي تشرين اول عام ١٨٥٤ )

وبعد أن اوصى عباس باشا بدفن ولده في مسجد برك الناقه

بصرى أمر بأن يرمم المسجد ولا يوجد دليل يؤكد تنفيذ هذا  
مر فيما بعد .

وتحيط بهذا المسجد مقبرة قديمة فيها قبور تعود إلى العهود النبطية

لرومانية والاسلامية حتى يومنا هذا .

## ١٤ - الخزانات

يوجد في بصرى خزانات كثيرة للمياه أعظمها ما يسميه الاهالي

كفة الشرقية ) و ( بركة الحاج ) الأول على مسافة قصيرة من

يق السويداء شرقي المدينة ، وتظهر جدرانها الشرقية للعيان من

رب جامع المبارك ، وقد دمر قسم منه في اوائل هذا القرن ، وهو

شكل مربع تقريباً يبلغ طول ضلعه الشمالي ١١٤ متراً وضلعه

قي ١١٢ متراً فع انه اصغر حجماً من الخزان الثاني فان له

لافضلية عليه في وقتنا الحالي لأن المياه لا ترشح منه فيستفيد منها

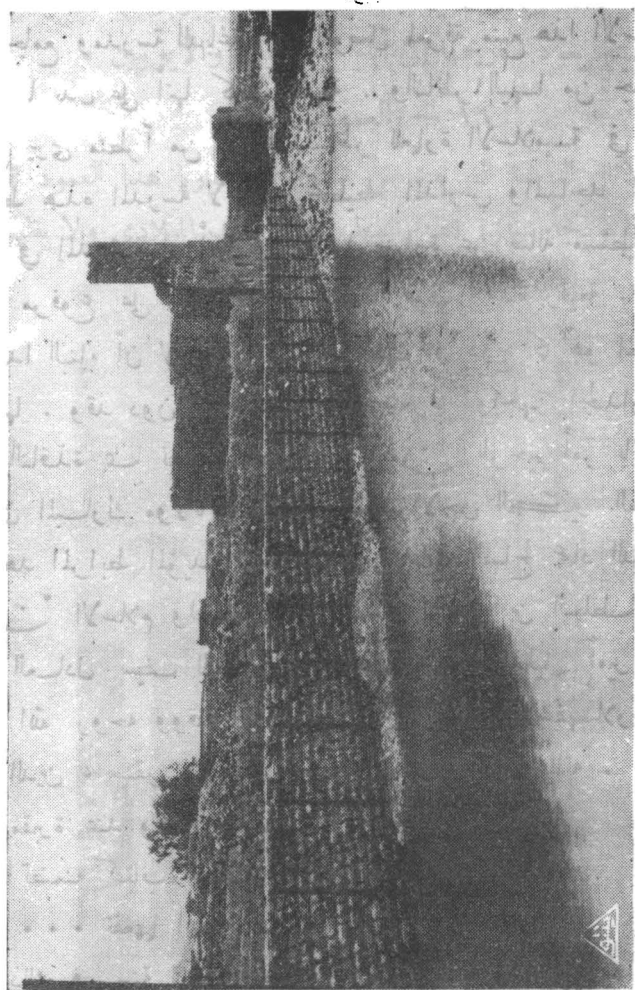
للاحون باسقاء طروشهم ومواشيمهم . ويبلغ ارتفاع جدران هذا

خزان ما يقارب ستة امتار بعضها مطمور بالرواسب . ويتفق في طرازه

مع بناء الخزان الثاني ( بركة الحاج ) الذي يقع في مواجهة القلعة .  
ويحتمل انه كان داخل السور . وهو في حالة جيدة لولا تسرب المياه  
من جدرانها مما يسبب نضوبها في اواخر فصل الخريف . ويبلغ طول  
ضلعه الشمالي ١٥٥ متراً وضلعه الشرقي ١٢٢ متراً . وترتفع الرواسب  
المتراكة فوق ارض الخزان الاساسية ما يقارب اربعة امتار فيكون  
عمقها ما يزيد على ثمانية امتار .

وهناك اختلاف في الرأي فيما يتعلق بعمر هذين الخزائين اللذين  
ياخذان مياههما من وادي الزبيدي فبورتر وبتلر يعتقدان انها من  
بناء الرومان بينما يقول بوزكارت وغيره انها عربية ومن نفس عصر  
القلعة الأيوبية . غير أن علماء الآثار المعاصرين اجمعوا على انها رومانية .  
ويعتقد بتلر انها بنيت بنفس الزمن الذي اقيمت فيه اسوار المدينة  
فتكون عندئذ نبطية . وقد روعي أن يكونا في الجزء المرتفع من  
المدينة ابتغاء تغذية الحمامات والنافورات العامة في المدينة وإسقاء خيول  
الفرقة الثالثة البرقاوية ايام الرومان . ثم استفيد منها فيما بعد لتموين  
قوافل الحجاج العظيمة في العصور الوسطى بالماء . وقد عثر في بعض  
انحاء المدينة على مجاري المياه والقناطر البرصافية والفقارية التي تصل  
بين هذين الخزائين وبين الحمامات والبيوت القديمة . وبنائها من الحجر  
البازالتي المنحوت . ويبلغ متوسط سماكة الجدران ثلاثة امتار . وقد اقيم  
خلف بعض اضلاع الحوائط جدران سائدة لبنيتها في مكانها ولتنعها  
من تهريب المياه . وفي وجه الحوائط من الداخل دعائم تفصلها  
مسافات مساوية لها في العرض . وتعد بركة الحاج من اكبر مشيلاتها  
في الشرق ، ولها منظر خلاب ومظهر جذاب عندما تكون مملوءة بالمياه  
خاصة في ايام الربيع المشرقة واليالي الصيف المقمرة .





١٣ — بركة الحاج ومدرسة أبي القداء

## ١٥ - مدرسة أبي الفداء

عرفت هذه المدرسة ( وهي من آثار الأيوبيين ) بين الأهالي باسم جامع ومدرسة الدباغة . ولم أتوصل لمعرفة منبع هذا الاسم وليس هناك ما يدل على أنها كانت مديفة . والناظر إليها من جدار بركة الحاج يرى منظراً من أروع المناظر للعمارة الإسلامية في بصرى . ومخطط هذه المدرسة لا يشبه تخطيط المدارس والمساجد الإسلامية القائمة في المدينة ، إذ أنها في الأصل عبارة عن صالة مستطيلة الشكل سقفها مرفوع على ستة أقواس تستند فوق أعمدة رقيقة . والغريب في هذا البناء أن لا يكون لمنارته سقف أو درج كما هو المألوف في مثيلاتها . وقد دون تاريخ بناء المدرسة على واجهة الجدار الجنوبي فوق النافذة بما نصه : بسم الله الرحمن الرحيم أمر بإنشاء هذا المكان المبارك مولانا السلطان السيد الأجل الكبير العالم العادل المجاهد المرابط المؤيد المظفر المنصور الملك الصالح عماد الدنيا والدين سلطان الإسلام والمسلمين ابو الفداء اسمعيل بن السلطان الشهيد الملك العادل سيف الدين ابو بكر ايوب خليل أمير المؤمنين قدس الله روحه ووقفه وحسنه الأمير الأجل الاسفسلار الكبير خمس الدين ، سنقر عبد الله الصالحي مدرسة أيام حياته .

ومقبرة عند وفاته حسب

ما تضمنه كتاب الوقف وأثبت فيه من الوصف

..... نفعها الله

وذلك في سنة اثنين وعشرين وستمئة للهجرة النبوية ،  
وتجاور هذه المدرسة تربة أيوية دفن فيها شرف الدين ايوب

ابن الأمير الكبير ياقوت والي قلعة بصرى المتوفي سنة ٦٥٤ . ولهذا  
التربة مدخل من أجل الأقواس الاسلامية ثم اضيف اليها مسجد صغير  
بني في عام ٦٥٥ بناء الأمير ياقوت المذكور . وبجانب المسجد مقبرة  
اسلامية قديمة يعود تاريخها إلى أيام الفاطميين والايوتيين .

## ١٦ - العمود النبطي

من الآثار النبطية الفريدة من نوعها في سوريا هذا العمود النبطي  
الذي يعد نموذجاً ممتازاً للفن النبطي قبل العهد الميلادي ولا يظهر من

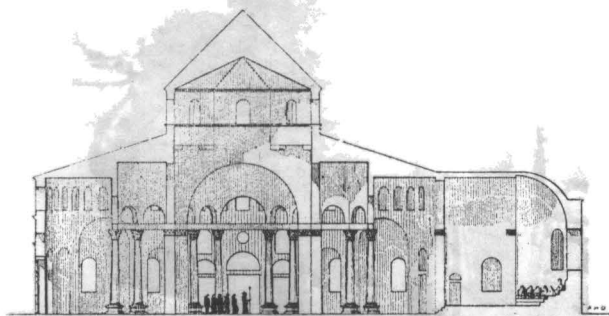


هذا العمود في وقتنا الحاضر سوى قسمه العلوي والتاج ، إذ ان اقسامه  
 الباقية مغطاة بالبيوت الحديثة المحيطة به . وكل ما نراه في هذا العمود  
 مركب تركيباً هادئاً ومنسجماً مع هيكله العام . وهو خير شاهد على  
 حضارة العرب الأوائل .

وعلى مسافة مائة متر شرقي هذا العمود تقوم بقاياهاكل ومعابد  
 رومانية وآثار ببطية كثيرة واعمدة كورنثية جميلة وتجاويف بديعة  
 الزخرفة ، ومنها جامع صغير يعود تاريخه إلى عام ٣٠٥ هجرية  
 ( جامع المبارك ) .

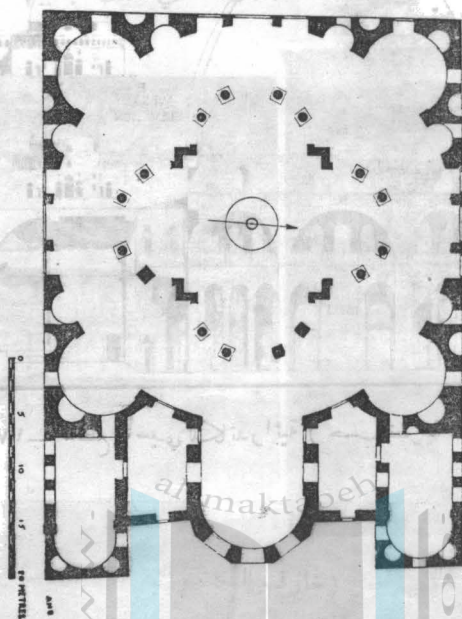
## ١٧ - الكاتدرائية

بناء عظيم الشأن من الناحية العمارية ، فقد ظهرت عليه اول قبة  
 في عالم البناء المسيحي ولا يظهر منها للزائر سوى بقايا الجدران  
 الخارجية والمذبح . وقد امكن دراستها مفصلاً ( قبل أن تنالها يد الخراب  
 كثيراً ) من قبل البعثات الفرنسية والاميريكية التي أخذت لها مناظر



١٧ - مقطع تأسيسي للكاتدرائية ( حسب نظرية كرفوث )

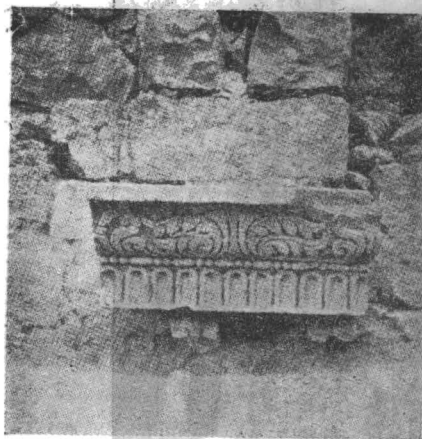
متقنه . ولدفوعيه الفضل في لفت الانظار إلى اهميه هذه الكاتدرائية  
 في كتابه سوريا الوسطى عام ١٨٦٥ وكانت ملاحظاته عن تنظيم البناء  
 مدهشة جداً وقام وادفتون بنقل الكتابة التي تعطي تاريخ تأسيس  
 الكاتدرائية فبين منها أن تاريخها يعود إلى شهر آذار عام ٥١٣ م .



١٧- مخطط الكاتدرائية

ويظهر أن قبنها الكبيرة قد تهدمت ( يبلغ طول قطرها ٣٦ متراً )  
 بعد أتمام البناء بمدة قليلة من جراء تصدع الركائز التي كانت تقوم  
 عليها . وكانت زخارف المعبد الداخليه مؤلفة من النقوش والأشكال  
 الملونة . فقد شاهد دوفوعيه على جدار المذبح بقايا صورة للعدراء وهي

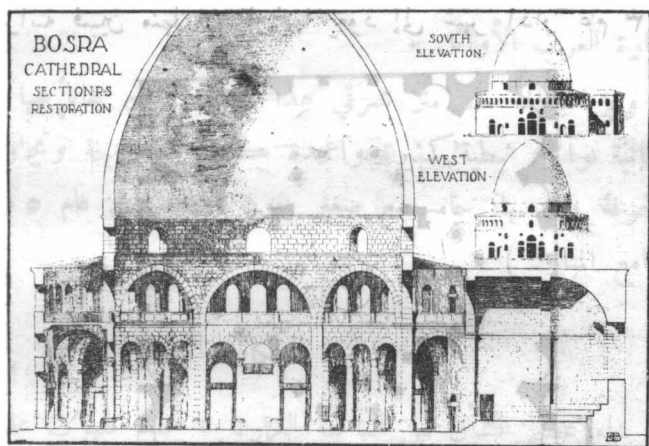
القسطنطينية وكنيسة رافين وجعل كنيسة بصرى مثالا للمهندسين الذين  
 خططوا بناء هذين المعبدين . غير أن هؤلاء تقادوا الأغلط التي وقعت  
 عند بناء كاتدرائية بصرى فبقينا سالتين . وكان بانها جوليانوس .  
 وهو رئيس اساقفة عربي له مقام رفيع بين الكهنة وشأن عظيم لدى  
 الناس لاستقامته وصراحته المقرونة بالجرأة التي عانى بسببها كثيراً من



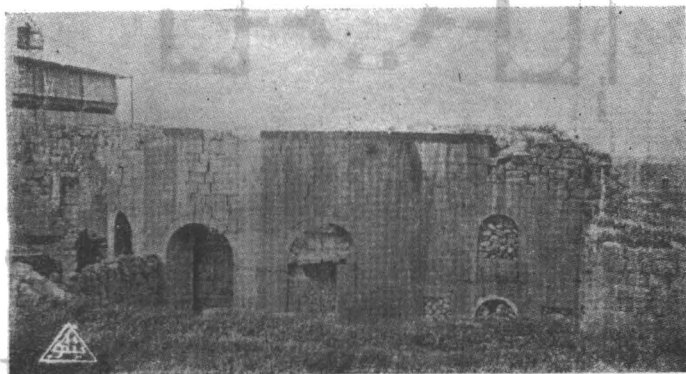
#### ١٧ - بعض زخارف الكاتدرائية

الآلام والمصاعب . وقد نفي من بصرى بنفس العام الذي فتحت به  
 الكاتدرائية أبوابها بسبب رفضه التوجيه الذي بعث به سفروس بطريرك  
 انطاكية . ولكنه عاد إلى مركزه في بصرى بعد وفاة الامبراطور  
 انتاسيوس الذي كان يساند بطريرك انطاكية ضد رئيس اساقفة بصرى .  
 ويروى أن بعض اخصامه السياسيين وضعوا السم في كأس شراب قدموه  
 له . وقد شرب الكأس بعد أن رسم علامة الصليب فلم يؤثر السم ،  
 في جسمه .

فاتحة ذراعها . اما من جهة الخارج فكان فيها تجاويف ونوافذ وابواب جميلة . ويبلغ طول هذا المعبد ٥١ متراً بعرض ٣٧ متراً ونصف . وقد اقام الامبراطور جوستيان بعد سنين قليلة كنيسة اياصوفيا في

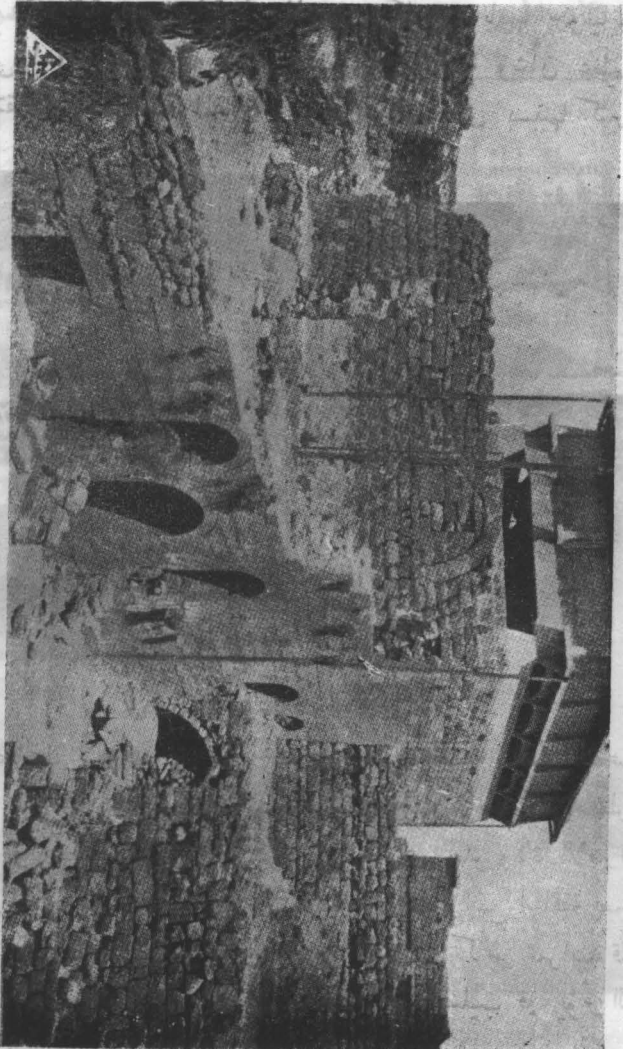


١٧ - مقطع تأسيسي للكاتدرائية ( حسب نظرية دوفوغية )



١٧ - منظر لجدار المذبح من جهة الخارج

بسم الله الرحمن الرحيم  
الملك فيصل بن عبدالعزيز آل سعود  
الملك فيصل بن عبدالعزيز آل سعود  
الملك فيصل بن عبدالعزيز آل سعود

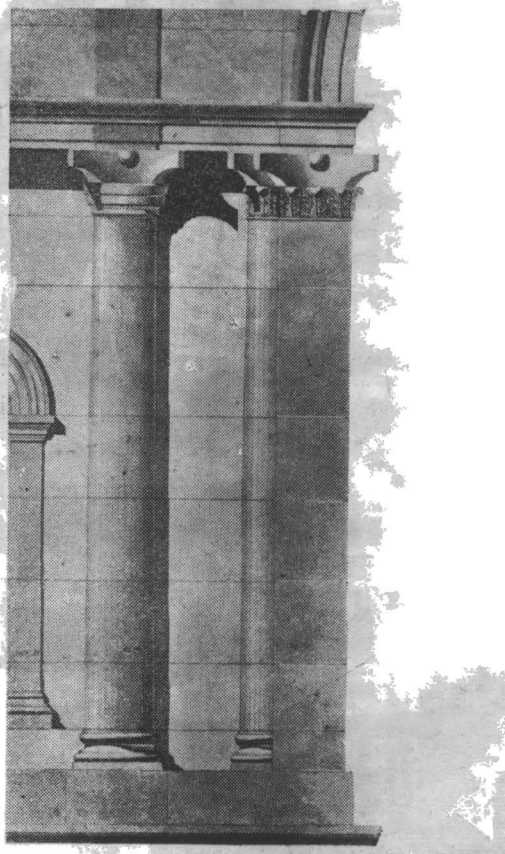


— ١٧ — منظر الجدار الخارجي للسكاندرانية



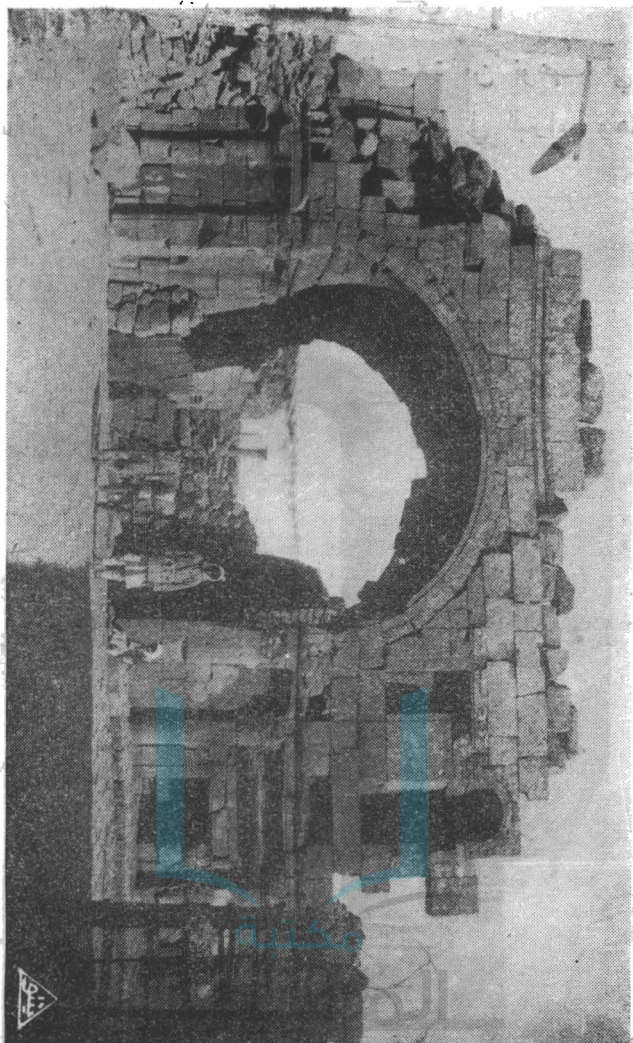
## ١٨ - الباب النبطي

يعد هذا الباب من الآثار النبطية الوحيدة من نوعها في سوريا، فلا يماثله في الطراز والشكل إلا آثار الأنباط في البتراء. وهو دليل



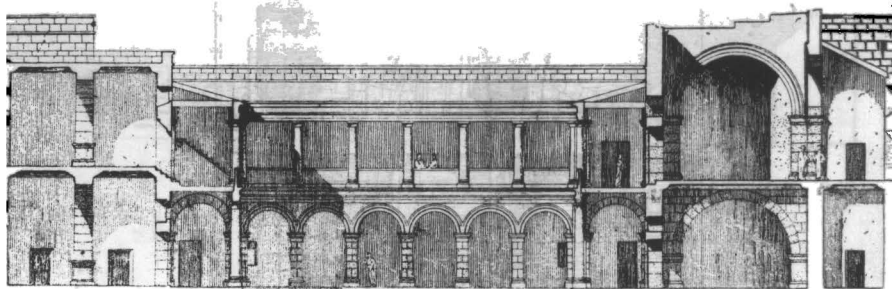
١٨ - تفاصيل تيجان الأعمدة والزخارف التي تزين واجهة الباب.

معمودية: باب اليرموك في حاك الاميرة: ٧٨ -



خالد على حضارة العرب قبل العهد الروماني . ولا تزال انقاض البيوت  
المستندة على هذا الباب تجعل من الصعب دراسته بصورة صحيحة . وقد  
ذهب بعض العلماء إلى الظن بأنه بوابة لقصر الملك رثيال الثاني النبطي .  
وهو عبارة عن قوس ضخمة له فتحة واحدة عريضة مرتفعة وتحت  
كل عصابة من عضادات القوس غرفة صغيرة . وشكل النقوش الظاهرة  
على الواجهة تتناظر مع زخارف البتراء ، وفيها تقليد لبعض نواحي الفن  
اليوناني الروماني .

## ١٩ - قصر تراجان

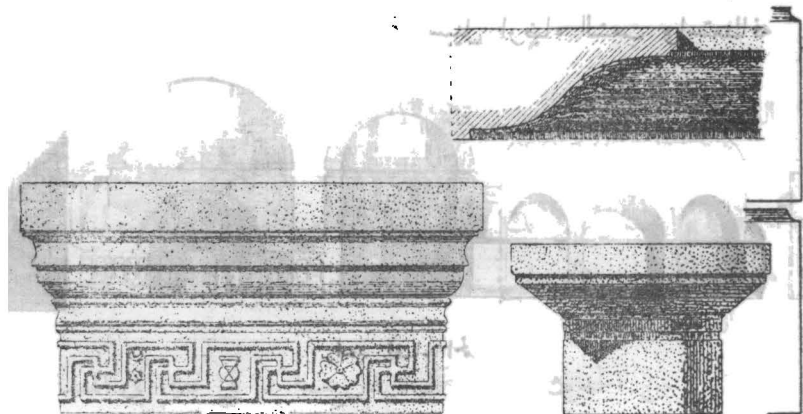


مقطع تأسيسي لقسم من بناء القصر

من أروع الأبنية المدنية القديمة في سوريا من الناحية المعمارية .  
ويقع هذا القصر بين الباب النبطي وبركة الحاج . ويتعذر على الزائر  
مشاهدة البناء كله بصورة صحيحة لأن أكثر أقسامه والفناء الداخلي  
محبوبة بالأبنية الحديثة التي تسكنها عدة عائلات من الفلاحين . والقصر  
يشغل مستطيلاً طوله ٥٠ متراً بعرض ٣٣ متراً . ومدخله من الجهة  
الشرقية . وهو مؤلف من دورين يزينهما رواقات مرفوعة على أعمدة



من الجهات الشمالية والجنوبية . وتفاصيلها المعمارية بلغت حد الارتفاع من التنظيم والارتفاع. والجهة الخارجية من الجدران الشرقية مزينة بتجاويف مربعة ومستديرة أعدت لوضع التماثيل . وفي هذا القصر كان يزور حاكم الولاية العربية الرومانية .

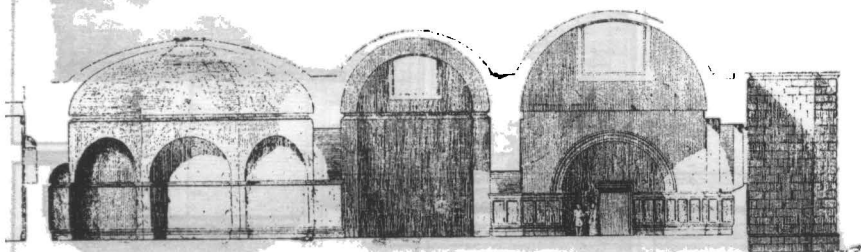


١٩ - مثال لخاروف العصر

## ٢٠ - الحمامات الرومانية

لقد حجبت الأبنية الحديثة أكثر أقسام حمامات مدينة بصرى . وهي تتألف من عدة غرف وصلات ، منها الغرف التي تنزع فيها اثياب حيث أعدت أماكن خاصة لحفظها في الجدران ثم ينتقل المستحم إلى غرفة ثانية وثالثة ورابعة تعده شيئاً فشيئاً إلى الانتقال من الفواء البارد في الخارج إلى قبول الحرارة الداخلية . وكان من الممكن تعديل حرارة الحمام بواسطة ترس معلق تجاه فوهة الموقد بسلسلة يستطيع المستحم أن يشدها أو يرسلها فينزل ويصعد الترس أمام الفوهة . وكان

الاستحمام من مظاهر الحياة الاجتماعية المهمة . وقد أصبح عادة يوميا يقوم بها السكان قبل مغيب الشمس بأربع ساعات . وقد فرض رسمه في بادي الأمر يدفع عند الدخول إلى الحمام ، حتى اذا عمّت عادة الاستحمام وأصبح الحمام من مرافق الحياة العامة أخذ بعض أغنياء المدينة ينشئون الحمامات المجانية في سبيل ارضاء الشعب واستعطافه .



احد اقسام الحمامات

## ٢١ - القلعة والمسرح

تميز عهد الحروب الصليبية العمراني بتشييد الكثير من الحصون والقلاع ومن أشهرها قلعة بصرى العربية ويتضح لنا سراحل بناء هذا الحصن الكبير من قراءة الكتابات العربية الماثلة على أبراجه الشاهقة . وكان الاعتقاد السائد حتى عام ١٩٤٨ ان جميع تحصينات القلعة وأبراجها من بناء الأيوبيين في القرن السابع للهجرة إلى ان اسفرت أعمال السير والتعزير عن ظهور بعض كتابات وجدران أثبتت ان بناء القلعة تم على عدة مراحل بعد ان اتخذ العرب من المسرح الروماني نواة لبناء القلعة . وقد ظهرت على التحصينات روعة من البناء العسكري مما يدل على ان معماري القرون الوسطى لم تنقصهم الوسائل والمعلومات ،

فعملوا على التقدم ببن البناء ، ونجحوا فيه حتى ان بعض احجار زوايا القلعة المرتفعة المنحوتة ، يتجاوز طولها خمسة أمتار . كالحجر الذي يشاهد الآن على زاوية البرج الغربي الشمالية . وقد صمدت هذه القلعة أمام الكثيرين من الغزاة ، وتعذر عليهم الدخول اليها .

### مراحل بناء القلعة

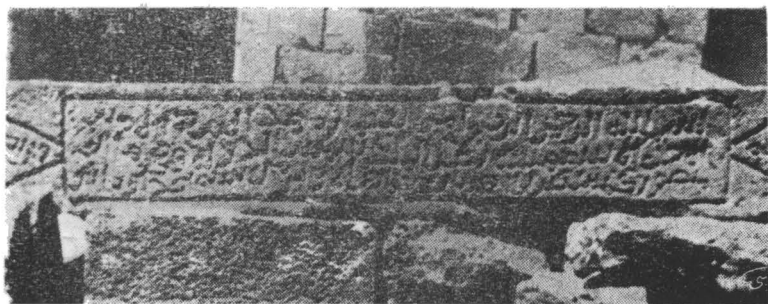
العهد الأموي والعباسي - قام العرب بعد فتح بصرى بسد جميع أبواب ونوافذ المسرح الروماني التي تفتح الى الخارج بجدران محدثة ومينة فحولوا المسرح بذلك إلى حصن منيع لا يمكن الوصول اليه إلا من أبواب حجرية صغيرة . كما هو ظاهر الآن في جدران جناح المسرح الغربي الخارجية .

ويستدل من الحديث الذي ذكره ابن عساكر في خبر أبي الهيثم حد فرسان العرب ، وزعيم قيس في الفتنة التي وقعت بينهم وبين اليمن بدمشق في أيام الرشيد . « انه ركب هو وابنه وغلماه وكانوا في بصرى ، وخرجوا على الناس وهم منهزمون حتى انتهوا إلى ملعب لروم ؛ وهو حصن في مدينة بصرى . وتسامعت خيل أبي الهيثم فجاءوا من كل وجه ... » من هذا النص يتبين لنا ان المسرح كان محصناً على هذه الصورة حتى ذلك الحين .

### العهد الفاطمي

تم في هذا العهد بناء ثلاث ابراج ملاصقة لجدار المسرح الخارجي تماماً . الأول في الجهة الشرقية ويستند على جناح المسرح الغربي وبجانبه

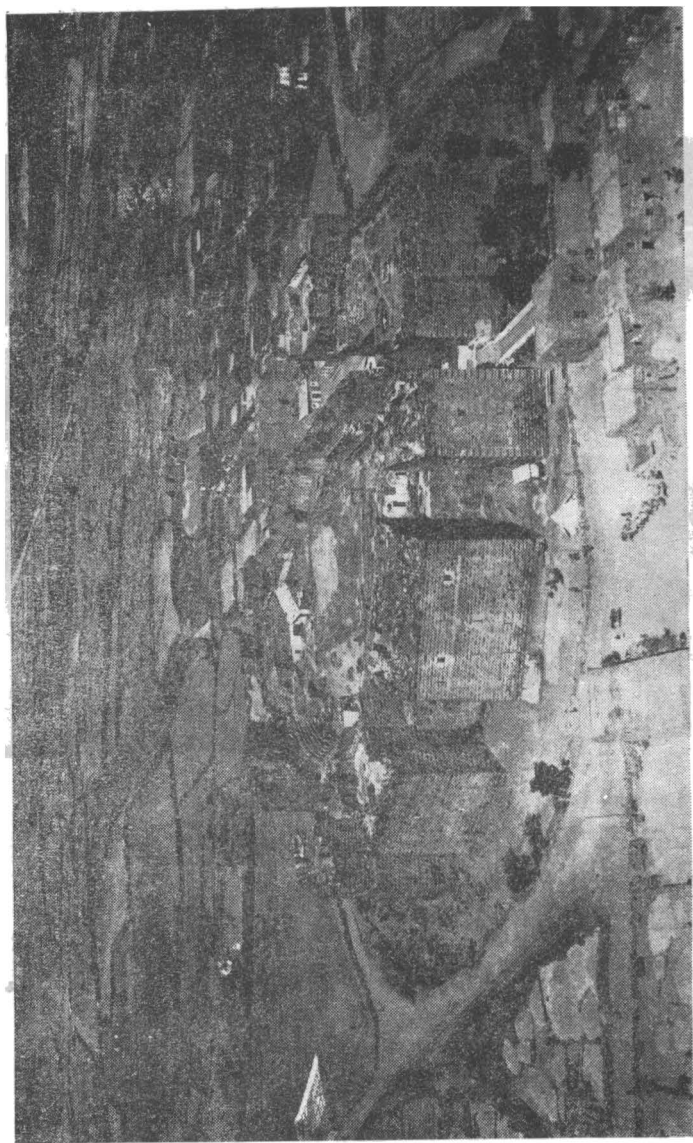
عثر على كتابة من أواخر القرن الخامس . وهي تدلنا على ان درج  
 هذا البرج قد عمر في أواخر هذا القرن . وهذا نص الكتابة التي  
 يراها الزائر في مكانها حتى الآن . ٢٥١ × ٣٨ سم ارتفاع السطر  
 ٧ س م « بسم الله الرحمن الرحيم أمر بعمارة هذا الدرج الأمير الأجل  
 الاسفهلار عبد الملك شمس الدولة ومجدها أبو منصور كمشكين الحاصل  
 تاريخه جمادى الأولى من سنة احدى وثمانين وأربع مائة . »



صورة فوتوغرافية للكتابة

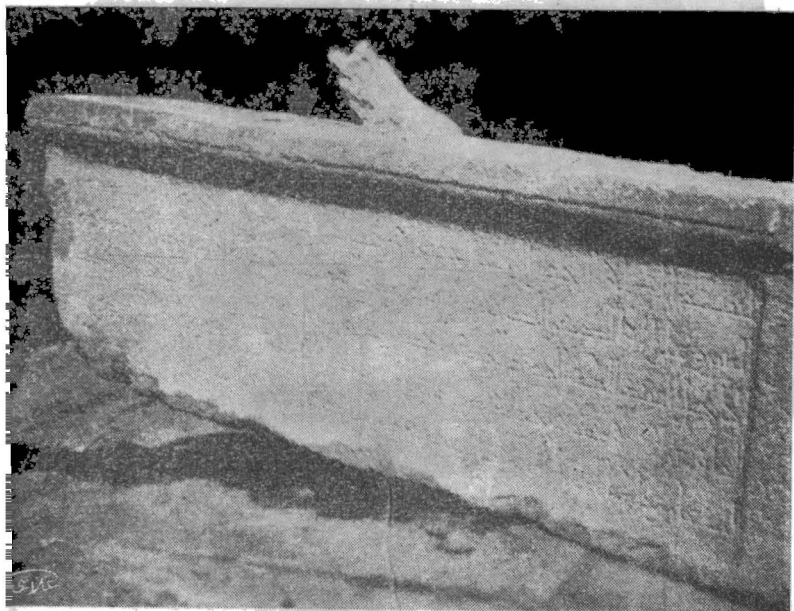
والبرج الثاني يقع في الجهة الشمالية الغربية في المكان الذي ينحني  
 به خط نصف دائرة المسرح وبداخله عثر خلال عام ١٩٤٩ على  
 كتابة تؤرخ بناء البرج ويمكن أن يراها الزائر على الممشى الواقع أمام  
 المدخل العلوي الذي ينفذ إلى البرج . وهذا نص الكتابة وهي على  
 حجر بازالتى ١٦٦ × ٦٥ . « بسم الله الرحمن الرحيم الحمد لله رب  
 العالمين وصلى الله على سيدنا محمد خاتم النبيين وعلى آله الطيبين الطاهرين  
 وسلم تسليما . أمر بعمارة هذا البرج المبارك الأمير الاسفهلار الأجل  
 السيد الكبير المؤيد المظفر المنصور العالم العادل معين الدين سيف الاسلام  
 فخر الدولة حسا ( م ) . الملك عز الأمة صفوة الخلافة نصير الملوك





١٢ — مطر عام للثمة

والسلاطين قاهر الكفرة والمشركين تاج الخواص بهلوان الشام . الب  
غازي بلكابك اتابك ابو سعد ( أو سعيد؟ ) ابن عمدة أمير المؤمنين  
في شهر سنة اثني واربعين وخمس مائة . »



صورة فوتوغرافية للكتابة

ويقع البرج الثالث في الجهة الغربية ويستند على جناح المسرح الغربي  
وأقسامه الباقية حتى الآن مهتدة بخطر الانهيار وكل هذه الأبراج متصلة  
بأبواب تفتح على النوافذ الرومانية العلوية التي تفتح على الممشى الذي  
يفصل ما بين القسم الأوسط والقسم العلوي من المدرج .

### العهد الأيوبي

عندما أصبحت حوران هدفاً لغارات الصليبيين الذين وجهوا إليها

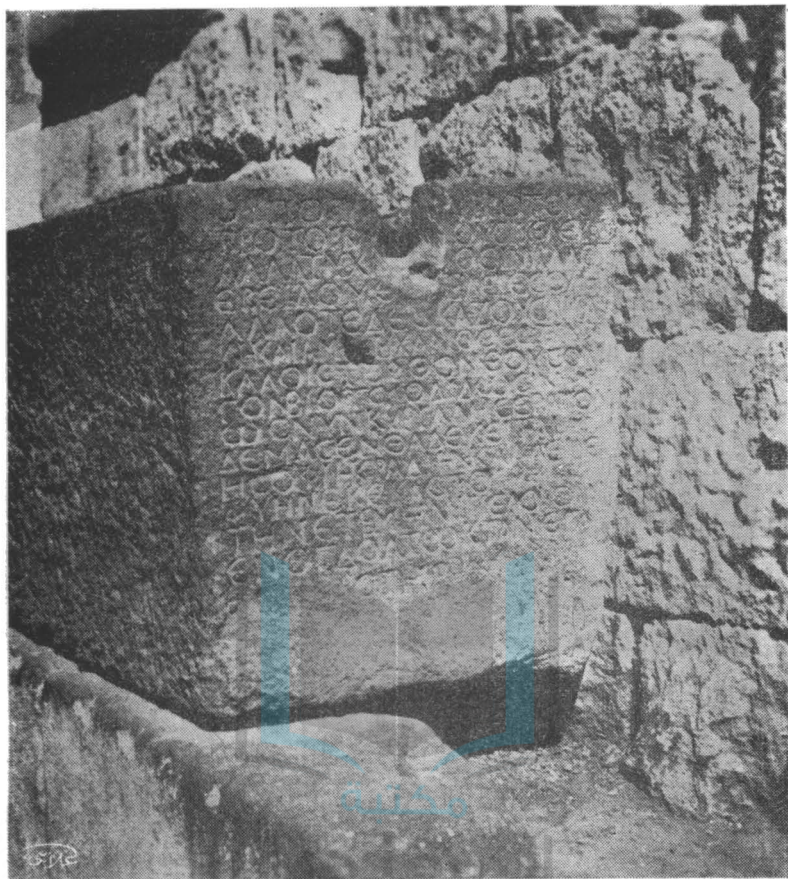
حلتين الأولى تحت قيادة بودوان الثالث عام ١١٤٠ . والثانية بقيادة بودوان الرابع عام ١١٨٢ . ويظهر ان التحصينات القديمة لم تكن من المناعة بحيث انها تكفي لصد غارات العدو ، أو انها لا تستوعب أفراد الحامية الذين استقدمهم ملوك الايوبيين بعدما أصبحت « دار ملك لهم » لذا باشروا في بناء البرج الأول من أبراجها التسعة بزمن الملك العادل أبي بكر بن ايوب وأيام ولده الملك شرف الدين عيسى مستهل عام ٥٩٩ للهجرة .

وتمت اشغال آخر برج من أبراجها بزمن الملك الناصر يوسف خليل خلال عام ٦٤٩ للهجرة . وأحاطوا هذه الأبراج التي بنيت كلها خارج التحصينات والابراج الفاطمية الثلاث دون ان تمت اليها يد التخريب والهدم واحاطوا بمخندق عميق ودعموا جدران بعض الابراج من ناحية الخندق بجدران مائلة في عام ٦٠٨ هجرية كما تنص الكتابة الموجودة على دعامة البرج الواقع في الزاوية الشمالية - الغربية . ويمر فوق الخندق جسر مؤلف من خمسة أقواس ثابتة يتقدمها جسر من الخشب يرفع عند الحاجة بواسطة جبال مثبتة عند باب القلعة .

وعندما يصل الزائر إلى باب القلعة يجد على يساره ناووس (قبر) يحمل اسم إليودور الذي مات شاباً . وعلى يمينه يرى ناووس كيريليه وعليه كتابة يونانية يعود تاريخها الى العهد الوثني . وها هي ترجمتها على وجه التقريب .

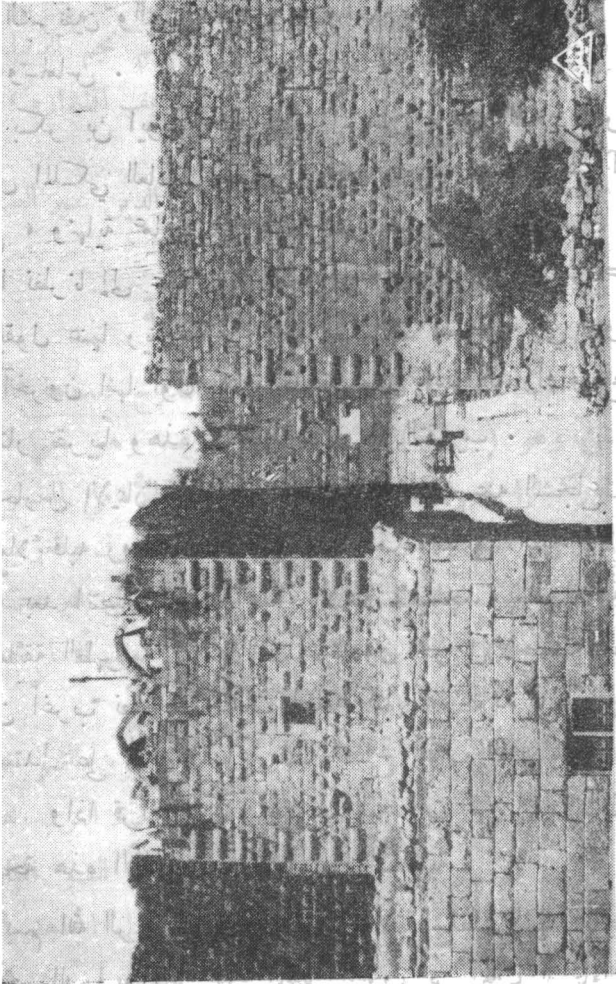
« مختلف جداً طريق الحياة الذي يتبعه الأموات فأحياناً تحيط بأقدامهم الثروة فيتقدمون بجلال . وأحياناً هي عرجاء وخبثية ومضايقة

لغيرتها من الأشخاص الطيبين فتعطيهم حياة قصيرة . وهكذا فان  
جسد كبير يلبه الفاتن يستريح هنا ، واذ امتلكت الحكمة في قلبها  
والجمال في كيانها قتلها كوكب شرير .



صورة فوتوغرافية لكتابة التبر

وإذا نظر الزائر إلى أعلى البرج الأيوبي الواقع على يساره يشاهد



٢١ — منظر مدخل القلعة

كتابة عربية فوق نافذة البرج المطلة على باب القلعة هذا نصها :  
« بسم الله الرحمن الرحيم . أمر بعمارة هذا البرج المبارك مولانا  
الملك العادل . سيف الدنيا والدين قانع الكفرة والمشركين . مالك  
الحرمين الشريفين والبيت المقدس ، والشام ومصر واليمن وخراسان  
و . . . وسلماس .

ابو بكر بن ايوب خليل امير المؤمنين - بتولي الامير ركن الدين  
منكورس الملكي العادلي الفلكي . وكان بدء عمارته في جمادى الآخرة  
سنة تسع ، ونهاية عمارته في سلخ شهر صفر سنة عشر وسبعمائة . «  
وإذا نظرنا إلى عتبة باب القلعة من جهة الداخل . نرى كتابة  
يونانية يقول عنها رينان انها أجمل الكتابات المسيحية في حوران .  
ويقول آخرون انها أول كتابة قديمة تحمل اسم المذراء ويبلغ طولها  
ثلاثة أمتار تقريباً وهذه ترجمتها على وجه التقريب .

« حارس الايمان المسيحي الأمين . والمدافع عنه الشجاع ، رئيس  
اساقفة ملاء قلبه روح الله ، بنى هذا المعبد الفائق البهاء ، انتيياتر  
الشهير ، بعد انتصاراته على أعداء الايمان ، ليمجد ويمظم ام الله البتول  
مريم الفاتقة الطهر ، كرسها الف مرة دون أجر بل لاحسانه العظيم . «  
ومن أغرب نصوص كتابات القلعة كتابة موجودة على البرج الشرقي  
ومنها يستدل على مدى اتساع ملك الصالح أيوب الذي بلغ الذروة من  
الامتداد . واذا قرأنا ما كتبه صاحب الشذرات من انه دانت له الممالك  
علمنا صحة هذه الألقاب . وهذا نص الكتابة .

« بسم الله الرحمن الرحيم ، عز لمولانا السلطان السيد الأجل الملك  
الصالح نجم الدنيا والدين أبي المظفر أيوب بن الملك الكامل محمد بن

أبي بكر بن أيوب سلطان الإسلام والمسلمين ، قاصع الكفرة والمشركين  
 محي العدل في العالمين ، منصف المظلومين من الظالمين شاهرمز سلطان  
 العرب والعجم صاحب الحرمين الشريفين ملك البرين والبحرين ملك  
 الهند والسند واليمن ، ملك صنعاء وزيد وعدن سيد ملوك العرب  
 والعجم سلطان المشارق والمغارب الملك الأعظم نجم الدنيا والدين أدام  
 الله أيامه ونشر في الخافقين اعلامه ، وضاعف اقتداره ، بمحمد وآله  
 وحسبنا الله ونعم الوكيل .

نما عمل في ولاية الأمير الأجل شجاع الدين عنبر الصالح في سنة  
 سبع واربعين وستماية . .

### المستودعات الأيوبية

أما المستودعات الأيوبية المبنية فوق المدرج فمددها ثلاث . فالبناء  
 الأرضي وهو ( البئر ) لم يعرف تاريخه بعد وهو مبني فوق أرض  
 ( الأوركسترا ) وتستند أساساته على القسم الأمامي للمسرح من ناحية  
 الشمال وعلى القسم الأول للمدرج من ناحية الشرق والغرب والجنوب .  
 وتصل إليه المياه بواسطة قساطل فخارية مدت إلى البركة الرومانية  
 ( بركة الحاج ) في العهد الأيوبي ولا تزال معظم أقسام هذه القساطل  
 في مكانها إلى وقتنا الحاضر .

٦٤٠

والبناء الثاني ( الأوسط ) ويسميه الأيوبيون القبو فعلم تاريخه  
 من كتابة موجودة على العضادة الأولى من ناحية الغرب هذا نصها :  
 « بسم الله الرحمن الرحيم أمر بعمارة هذا القبو المبارك مولانا  
 السلطان الملك ( ك ) الصالح السيد الأجل العادل المجاهد المنصور أبو  
 الفداء اسمعيل ابن الملك العادل أبي بكر بن أيوب رحمه الله في شهر

سنة خمس وعشرين وستماية في ولاية الأمير بدر الدين داوود ابن  
أيدىكين اللالا الصالحى نغز الله له ولجميع المسلمين . »

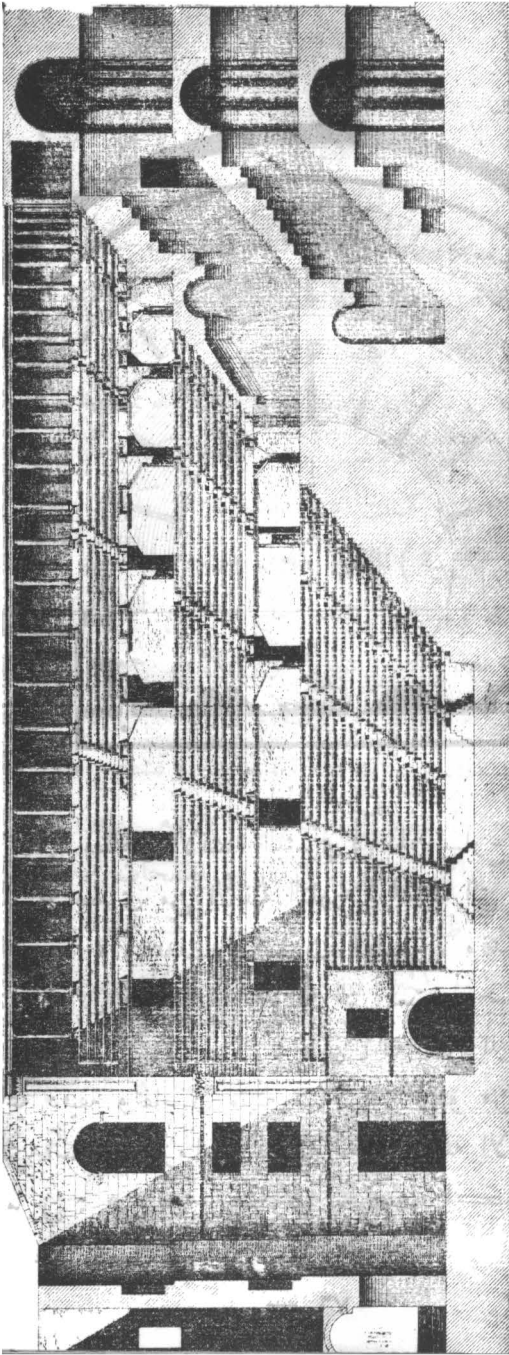
وإلى جانب هذا القبو من جهة الجنوب يقوم بناء مسجد تدل  
الكتابة الموجودة على اسكفة بابه انه بني في نفس العام الذي شيد  
فيه هذا القبو ونقرأ عليها اسم الملك الصالح عماد الدين واسم الأمير  
بدر الدين داوود وقد عثر أثناء أشغال التعزير التي أقامتها مديرية  
الآثار العامة خلال شهر كانون الأول عام ١٩٥٠ على قطع أعمدة مع  
قواعدها تحت بلاط الجامع الأيوبي .

أما الطابق العلوي من هذا البناء فتستند الماشي الأيوبية والغرف  
الصغيرة الملحقة بها على المدرج الأوسط من المسرح ، أما نفس القاعة  
فتقوم على أساسات البئر والقاعة وتدلنا الكتابة الموجودة على بابها انها  
بنيت عام ستماية وتسع وعشرين ويطلق عليها اسم الزردخانة وتحمل  
اسم الملك عماد الدين ابو الفداء اسمعيل واسم الأمير بدر الدين داوود  
ابن أيدىكين ولا تختلف هذه الزردخانة في سعتها وطريقة بناء جدرانها  
واقوستها عن طراز بناء القبو الذي تعلوه .

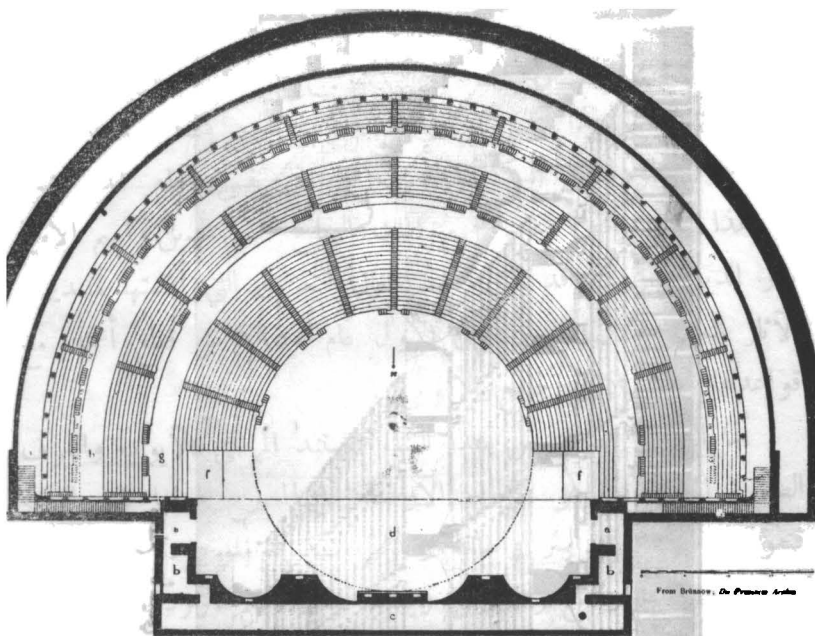
## المسرح

يجمع هذا الأثر بين قوة البناء وعظمته ودقة الزخرفة وجمالها .  
وله خصائصه التي لا يشاركه فيها غيره . ولا ريب في ان هذا البناء  
العالي الشهرة رمز لمجد سوريا القديم وخلود لمدينة بصرى . وهو من  
اتقن الأمثلة التي تعبر عن بساطة المظهر وروعته ، ودقة الهندسة وجمالها .  
وعظمة المسرح مقررة معترف بها . فقد أجمع كبار علماء الآثار على





مقطم تاسي للسرّح



### مخطط المسرح

انه من أرقى مظاهر الانشاء البشري في بناء المسارح في آسيا الوسطى .  
 ويعد مسرح بصرى من الأبنية التاريخية القليلة التي حافظت على كامل  
 اقسامها تقريباً ، وصمدت لكوارث الطبيعة . وقد أبدع مهندسوه  
 بالمضاهاة والتماثل في جميع أجزائه التي تستوي جميعها في القياسات  
 وتتفق في الأسلوب والزخرف . فأنى اتجه نظر الزائر فلا يقع إلا  
 على صناعة دقيقة وتفصيل متينة متناظرة . وهو من الأبنية القليلة في  
 بلادنا التي استهوت الزوار والباحثين فكتب عنه الأستاذ راي في عام  
 ١٨٥٤ ما يلي : « مسرح عسكري كبير وهو أكثر عظمة وضخامة  
 مما كنا ننتظر لاشباع نهمة الأثري . »

ولما جاء بعده الكونت ملكيور دوفوغيه ذكر عنه في كتابه سوريا الوسطى ما يلي « بني في العهد الروماني وفي القرن الثاني دون شك على مقياس واسع جداً وهذا البناء محفوظ جيداً ، وإذا أمكن تخليصه من الأبنية الحديثة فوجهه فانه يعطينا الشكل الكامل لبناء المسارح الرومانية من جهة الداخل اكثر من أي مسرح قديم سواء في الشرق أو في الغرب . ويتوج كامل المدرج رواق علوي مسقوف ، وهذا التنظيم موجود في جميع الملاعب الرومانية ولكنه زال منها جميعاً » .

وأهم الدراسات التي كتبت عنه منشورة في كتاب العالم الألماني برينوث (الولاية العربية) الذي حاول دراسة المسرح بصورة مفصلة ووضع له مخططات ومقاطع اعتمد عليها جميع العلماء فيما بعد حتى عام ١٩٤٧ . ففي هذا العام عندما تولى الأمير جعفر الحسيني مديرية الآثار العامة بوشر برفع الردم والبقايا المتراكمة فوق مدرج المسرح وبعد أن نال هذا المشروع كل عناية وتوجيه وتشجيع من الأمير جعفر انتقلت أعمال السبر البسيطة إلى مشروع واسع أسفر عن اكتشاف أمثلة جديدة تزود تاريخ بناء المسارح بصفحات جديدة مشرفة ، ونظريات وأدلة في طريقة تنظيم المسارح كانت مجهولة من قبل .

فضلا عن إبراز أجزاء كثيرة من بناء المسرح مما يسر التمتع بمشاهدتها . وبالتالي تؤكد أن دراسة الاستاذ برينوث ومخططاته كانت سطحية ومشجونة بالأغلاط سواء في النظريات العامة أو التفاصيل وربما كان لهذا العالم عذره في وقوع مثل هذه الأخطاء للسرعة التي تم فيها عمله وكان معظمه في سبيل الاجتهاد والتخمين . ومن اسعد الصدف أن تكون الأجزاء المفقودة أو المهشمة في بعض أقسام المسرح ، سليمة

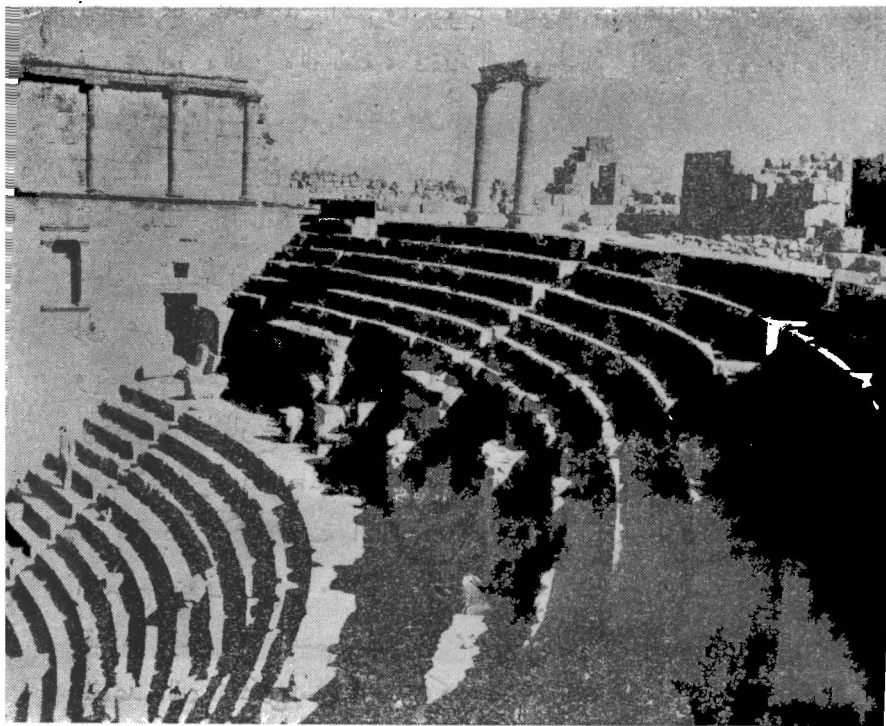
وكاملة في الجهة المقابلة، بحيث انه أصبح من الممكن الحصول على جميع التفاصيل الدقيقة عن حالة المسرح القديمة . ولا يزال العمل في سيره المنتج تحت إدارة وتوجيه مدير الآثار العام الجديد الدكتور سليم عادل عبد الحق فقد ظهرت في أواخر العام المنصرم بقايا نقوش ملونة على الجدران الداخلية للألواح كما برزت للعيان بقايا البلاط الرخامي الذي



زاوية المسرح الشرقية قبل التعزيب.

كان يزين واجهة المسرح الخارجية كلها . وهذا الدليل القاطع عن طريقة تزيين المسارح الرومانية مفقود في جميع مسارح العالم القديم . ولما كانت هندسة هذا المسرح منقولة ( مع شيء من الابتكار ) عن تعميم المسارح الهلنسية والرومانية كان من المعقول أن نستنتج المماثلة في نظام الحفلات المسرحية فكان للفرقة رئيس ينال مساعدة

من الحكومة وهو الذي ينتقي المسرحية التي يعرضها المؤلف ثم يشير على القاضي بدفع ثمنها . حتى إذا لم تنجح الرواية ولم تنل رضاء الجمهور اضطر المدير أن يعيد ثمنها إلى القاضي ولا تنال الفرقة أي تعويض على جهودها . أما دخول المسرح فكان مباحاً للجميع ومجاناً وللعسرح



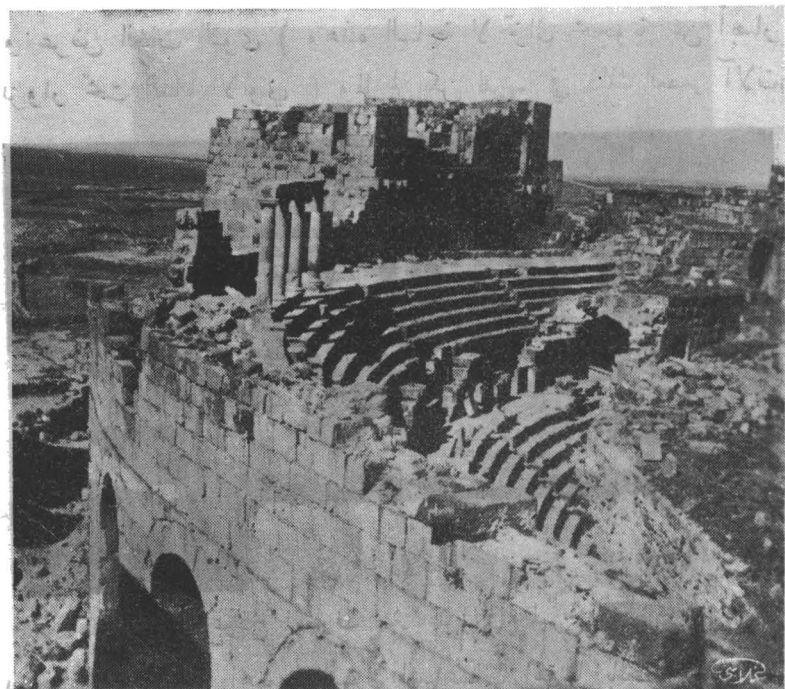
زاوية المسرح الشرقية بعد التجميل

موظف يسمى وكيل النظام ومن مهامه أن يرشد الداخلين إلى اماكنهم الخاصة على المدرج . ودلت الابحاث والتنقيبات على ان العرب الانباط الذين لبثوا في بصرى بعد الفتح الروماني كانوا يقيمون في مسرح

بصرى اعياداً . وسبباً مرة في كل أربع سنوات تشبه ما يعرف الآن بالألعاب الأولمبية ، فتدعى إلى بصرى وفود عن جميع المدن الكبرى لتشارك في الأعياد والعبادات وتقديم النذور والضحايا لآلهة الانباط الشهيرة ذي الشرى ( دوزاريس ) وقبل اختتام حفلات الأعياد تقام حفلة تكريمية خاصة لمن أظهروا نبوغاً وتفوقاً من أهالي بصرى في شتى فروع العلم والفن والرياضة ، فتقدم اليهم الجوائز الثمينة ويتوجوا بالغار بين هتاف الألو ف من المتفرجين .

لم يعرف حتى الآن فيما إذا كان مسرح بصرى يرتكز على بقايا قلعة نبطية كما يعتقد الاستاذ كليرمون غانو إذ أن الاشغال الجارية لم تصل حتى الآن إلى مستوى أرض المسرح الأساسية . ورفعت أساساته إلى علو ٢٠ متراً تقريباً على شكل يزيد قليلاً عن نصف الدائرة ويتجه منتصف المدرج ( Cavea ) نحو الشمال بأحرف قليلة إلى الشرق وهو من المسارح القليلة في العالم التي لا تستند فيها المدرجات على هضبات . فاستناد المدرج على جدار كله أبواب ونوافذ يساعد على تفرغه بسرعة . خاصة اذا علمنا أن عدد المتفرجين الذين يستوعبهم المسرح بنوف عن ١٥٠٠٠ شخص . وبناء المدرج مقسوم الى ثلاث أقسام يفصل بين القسم والآخر مئذنة عريضة يحده إلى اليمين ظهر المقاعد الذي يشكل حاجزاً بين كل قسم وتفتح اليه من اليسار الابواب التي يخرج منها المتفرجون إلى الخارج . ويتوج هذه الاقسام رواق علوي يستند على أعمدة من الطراز الدوري لم يبق منها سوى عمودين من الناحية الشرقية ( وقد أعادت مديرية الآثار العامة عمودين بجانب الأعمدة السابقة وأربعة إلى منتصف المدرج ونصبتهما في مكانها السابق )

والقسم العلوي من المدرج مؤلف من خمس درجات . وعدد درجات القسم الثاني ثماني عشرة درجة أما القسم الاول فلا تزال الأشغال جارية لرفع الانقاض المتراكمة فوق درجاته وقد بلغ عدد ما ظهر منها حتى الآن اثني عشرة درجة . ومن المظنون أنها ستعدي الثماني عشرة



جدار المسرح الروماني من جهة الخارج

درجة . وبعد أن ينزل من المدرج نحو المسرح يشاهد فيه ثلاثة أبواب وهي باب المسافرين والثاني لسكان المدينة والثالث للطبقة العالية ويبلغ عرض المسرح ٤٥ متراً ونصف من جهة الداخل و ٥٤ متراً و ٣٥ م من جهة الخارج بينما يبلغ قطر نصف دائرة المسرح (١٠٢ متراً) .

واعد وراء أبواب المسرح ثمثي طويل وفيه ينتظر الممثل إلى أن يحين دوره على المسرح ( مما يسمى الآن بالكواليس ) وتحت المسرح وهو يرتفع عن أرض المدرج الأساسية بمقدار متر ونصف تقريباً خططت ساحة مستديرة الشكل واعدت لجلوس فرق العازفين أو عرض العاب القوى ( وهذه الساحة لا تزال محجوبة عن أبصار الزوار تحت البناء الايوني ) ولما لم يكن لديهم في ذلك العصر آلات



نموذج لزخارف عثر عليها في المسرح

تضخم الصوت فقد اهتموا بأصول السماعيات اهتماماً بالنسبة . فضبطوا شكل البناء العام وعمق المسرح وارتفاعه بالنسبة لجلوس المتفرجين وزينوا حنايا المسرح بطبقتين من الأعمدة والرفاريف الكورنثية تتناول أصوات الممثلين وتردها مضخمة . ويشاهد الآن قسماً من هذه الأعمدة في الحنية الشرقية والحنية الغربية أمام جدار المسرح ويحمل بعض هذه الأعمدة قطع كاملة لمختلف أقسام الرفاريف من



طنف وافرير. ويشاهد في الحنية الشرقية من جهة اليمين خمس الواج  
 أعدت لجلوس الشخصيات المرموقة. ولكنها في الحنية الغربية محجوبة  
 عن الأنظار بجدار أيوبي. ويمكن الدخول إلى اللوح الثاني فيها عند  
 نهاية القسم الاوسط من المسرح في هذه الجهة. ويشاهد في داخل



نموذج لخراف بمنزلة مقاعد المسرح

هذا اللوح مقعدين من حجر البازالت لم تنقل من مكانها. وفي النافذة  
 الواقعة وراء هذا اللوح والتي تفتح على الدرج المربع الذي يهبط إليه  
 يشاهد قطعة صغيرة من النقوش المتونة على الجدار. كما يشاهد أمام

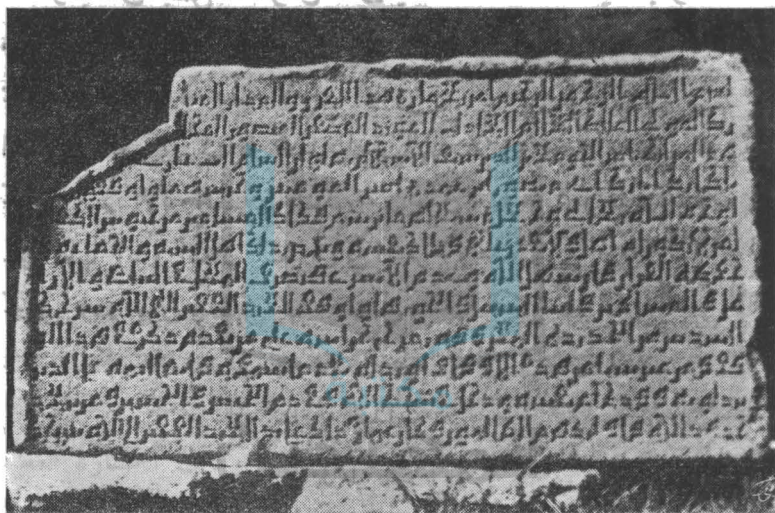
جداراً الختية المشرقية واما جدار القسم الاوسط من المسرح حيث  
 تشكل الاعمدة طبقة واحدة تعلوها وظريف بشكل هرمي .. قطع  
 من البلاط الرخامي الذي كان يزين كامل جدار المسرح ومن المفيد  
 ان نذكره بأنه المدوج بكلمة كفة ينطوي بناثر من الحوير الموشى في  
 الأيام المشقة ..



من الخشب  
 وهذه  
 ( سيرك )  
 تبخير الماء  
 ثم يعود  
 ويلاحظ  
 هذه الطبيعة  
 التي تضعها

إذا سلمنا  
 بعض الكتابات  
 مشاهدة بعض  
 هذه الكتابات كتابة تدل على حالة السكان الروحية أثناء الحروب  
 الصليبية ويعود تاريخها على القائل إلى أوائل القرن السادس للهجرة  
 وهناك نصها في  
 في اسم الله الرحمن الرحيم أمس بمارة هذا القرن والمدار الباتية  
 ربه المولود المالك العادل المؤيد المظهر المنصور المجا

هدد المرابط ناصر الحلق معين الدين سيف الاسلام بهلوان الشام ألب غازي  
 بلكابك أتاك ابى منصور أتر عمدة امير المؤمنين وحبسها وأوقفها  
 لوجه الله تعالى وجعل مستغلها برسم فكك المسلمين من جوس الكفار  
 لمن لا يكون له أهل ولا يقدر على فكك نفسه ويخص بذلك أهل السنة والجماعة و  
 حفظه القرآن فان سهل الله وعدم الاسرى فيصرف المغل في اليتامى والاراء  
 مل والمساكين وأبناء السبيل وألحق بها وأوقف العبد الفقير الى الله سرخك  
 السدس من الجديدة المعروفة بمرج جراسة على من تقدم ذكره في هذا الو  
 قف فمن غير شيئاً من هذه الاوقاف او بدله بعدما سمعه فانما إثمه على الذين  
 يدلونه وقد ظلم نفسه ودخل في سخط الله وفي ذم الحسن والحسين ومن يتعدت  
 حدود الله فاولئك هم الظالمون وكان عمارة ذلك على يد العبد الفقير الى الله سرخك



صورة فوتوغرافية للكتابة

وهناك شاهدة تحمل اسم أحد ولاة بصرى هذا نصها :

« لا اله الا الله محمد رسول الله

بسم الله الرحمن الرحيم -

لمثل هذا فليعمل العاملون

هذا بيت الحق بيت العبد الفقير

الى رحمة الله حسام الدين

لؤلؤ الحقيقي والى

قلعة بصرى عتيق

الملك الأشرف توفى

سنة احدى واربعين وستائه »

وجاء في بعض النصوص التاريخية « ان الملك العادل جهز اسطولا  
مصرياً بقيادة الأمير حسام الدين لؤلؤ للقضاء على الاسطول الصليبي »  
كما يدل على مكانة هذا الامير . ومن الكتابات اللاتينية واليونانية  
المطامة في بصرى كتابة تحمل اسم الاله « جويپتير الدمشقي » وثانية  
تحمل اسم الاله المصري الكبير « آمون » وهي من المكتشفات التي  
عثر عليها اثناء اشغال التنزيل في المسرح وهذه تقريباً ترجمة الكتابة التي  
تحمل اسم آمون ويظهر انها كانت في واجهة هيكل أقيم تكريماً لهذا الاله .  
« الى جويپتير العظيم الفائق الحسن

الى سامى القداسة

آمون

أليوس تورينوس

أتم نذره « (أي في بناء الهيكل)

## ٢٢ - الملعب والمدفن

يقع الملعب ( ويسميه الاهالي الميدان ) جنوبي القلعة ، وهو بناء مستطيل الشكل كان معداً للالعاب الرياضية وسباق المركبات . ولا يظهر من مدرج هذا الملعب شيء يذكر . وقد أشرنا اليه في مخطط المدينة ليأخذ الزائر فكرة عن تنظيمها القديم . وكان صاحب الحفلة أي الموظف الذي يقوم بتنظيم الألعاب يتقدم الجميع في طواف احتفالي يجمع الحياالة أو اللاعبين فيدخل الميدان ويدور حوله بين هتاف الشعب ، ثم يحتل الموظف مركزه فوق شرفة المدخل ، ويشير لفتح الباب فاذا المركبات تخرج بسرعة فتدور عادة سبع مرات متسابقة وتفوز بالسباق المركبة التي تجتاز قبل غيرها في الدورة السابقة خطأً أيض مسطوراً على ارض الميدان . وفي شرقي بصرى بجانب طريق صلخد اكتشف مدفن عائلة قديم وهو بناء مربع الشكل يرتكز سقفه على قوسين جميلين ، وفيه عدد من التجاويف المعدة لجثث الموتى .

## كيف اصاب التخريب ابنية بصرى

في عام ٦١٤ ب م طفا امر الفرس واجتاحوا حوران وقضوا على كثير من مظاهر المدينة فيها . واصاب بصرى شيء ليس بالقليل من هذا التخريب . وفي عام ٩٠٦ ب م دمر القرامطة كثيراً من ابنتها عندما هاجوا شمال أراضي الأردن . وكانت الحسارة العظيمة أثناء الزلزلة الشديدة التي وقعت في منتصف القرن الثامن للميلاد فقد تساقطت اكثر ابنية بصرى الرائعة التي كانت ولا تزال باقية

إلى ذلك الحين . ولم تسلم آثار بصرى من التشويه والتخريب بعد ذلك حتى جاء في مخطوطة البديري الحلاق أن اسعد باشا العظم لما شرع في بناء القصر المعروف باسمه في دمشق عام ١١٦٣ هـ « نقل من قرية بصرى أحجاراً وأعمدة من الرخام شيئاً كثيراً . »

## فيليب العربي

ولد في بصرى . وهذا ما حققه أكثر العلماء لان القول بأنه من مواليد شهباء تنقصه الأدلة التاريخية . وكان أبوه رئيساً لاحدى القبائل العربية . وبعد أن ترعرع وتعلم خرج منها الى اللجا ليعيش مدة من الزمن تحت بيوت الشعر ويمارس العادات البدوية ، فنشأ عالماً فطيناً وفارساً مغواراً . وبحكم ما كان بين سكان بصرى العرب وبين الرومان من معاهدات التحق فيليب بالجيش الروماني فعرف رؤسائه فيه المقدرة والحزم وفرض عليهم احترامه وتخطى الرتب العسكرية بسرعة كبيرة . والظاهر انه كان يجمع الى الصفات العسكرية والخلقية المتينة احاطة تامة بالحياة الفكرية وخاصة الفلسفية منها مما أهله لتولي منصب رئيس الحرس البريتوري ، وكان عمره آنذ خمسة وأربعين عاماً . ولما خلع الجند الامبراطور غودريان عن العرش الروماني نادوا بفيليب امبراطوراً مكانه عام ٢٤٤ م وبينما كان الامبراطور السابق سجيناً بجانب دورا من شمالي سوريا اغتاله جنده فأمر فيليب بحمله باحترام ودفنه في روما . وعندما استتب له الأمر أخذ يدير امبراطوريته الواسعة بدهاء وحزم فعقد الصلح مع الفرس وأعلن العفو العام عن المحكومين السياسيين ونظم طريقة استئناف

الإحكام ومدد صلاحيات الإدارة بالنسبة للمجالس الأهلية ، ثم نظم حقوق المحاكم ومجلس الشيوخ وقضى على فوضى تحصيل الضرائب بوضع قانون خاص للجباية ، ثم اهتم باشغال العمران وتعبيد الطرق وتشييد المعسكرات . وكان جلّ اهتمامه موجهاً الى الجزء العربي من امبراطوريته حيث ينزل أبناء قومه وعشيرته . فرفع بصرى الى درجة امهات المدن ومنحها امتيازات كثيرة وألقاباً رفيعة . ثم بنى مدينة شهباً وسماها باسمه ( فيليوليس ) . وتنقصنا النصوص الوافية عن تاريخ ايام هذا الامبراطور فنحن نجهد حتى الآن اسم العربي . وقد شاء القدر أن تحتفل روما بعيدها الألفي في أيام فيليب فقال أهلها شيئاً كبيراً من كرمه وخيراته التي بذلها حتى ضرب المثل بفخامة تلك الاحتفالات التي أقامها . وقد مدح أرسطيديس فيليب العربي بقوله أنه كان عادلاً مؤمناً وأنه خير رجل يمكن العثور عليه في حدود الدولة وهناك اجماع من المؤرخين على انه خير من تولى العرش أثناء أزمة روما العvisية وانهت حياته عندما سقط قتيلاً أثناء المعركة التي دارت بينه وبين القائد ديسبوس عام ٢٤٨ م بعد أن قمع ثورة الدانوب .

### الفرقة الثالثة البرقاوية

لكي يتمكن الرومان من الاحتفاظ بسيطرتهم على الولاية للعربية والدفاع عن الحدود الجنوبية استقدموا فرق المتطوعة من شتى أنحاء الامبراطورية . وأول فرقة منظمة عسكرت في بصرى كانت الفرقة الثالثة البرقاوية ( Legio 111 Cyrénaica ) التي عثر في المدينة على مئات الأَنْصبة التذكارية لجنودها وضباطها . ومن هذه الأَنْصبة أمكن معرفة

أشياء كثيرة عن تاريخ هذه الفرقة المؤلفة من المشاة والهبادة  
والفرسان الرومان . ثم تناقص العنصر الروماني فيها دون انقطاع  
حتى اضمحل ولم تعد تحمل من قومية أفرادها إلا الاسم . وقد  
استقدمت من مصر العليا عام ١١٩١ م ، لكي تعسكر نهائياً في الولاية  
العربية . وعينت بصري مركزاً لقيادتها العليا . ثم توزعت قواها  
على مراكز الحدود الجنوبية . ونالت شهرة واسعة ولقبت (بالفرقة التي  
لم تغلب قط) وأقيم قوس نصر عظيم في مدينة بصري تخليداً لذكراها  
وأصلها غير معروف على الضبط ولكنها اشتركت ببعض المارك وأشغال  
الطرق في مصر العليا ثم قعت بقساوة ثوبه اليهود على تيطس . وكانت  
مؤلفة من جنود ومواطنين ومتطوعة ومساعدة وأمن داخلي وشرطة  
ويبلغ عدد أفرادها ٥٦٠٠ جندي مشاة يتبعها الوية خيالة وهبادة  
بمعدل ٢٥ بالمائة . وللفرقة قائد يماونه ضباط أركان حرب . ولكل  
معسكر قائد مسؤول عن تطبيق النظام الداخلي أما الترفيع والتنزيل  
والتعيين والطرود والنقل والميرة وتوزيع الألبسة والأسلحة واللف  
والاجازة والزواج والمطوية والتعويض والتقاعد فتخضع لقوانين  
وأظمة ثابتة .

### الراهب بجزرا

جاء في دائرة المعارف للبستاني أن بجزرا راهب نسطوري على  
مذهب أريوس ونسطور اسمه سرجيس ابن اسكندر وكان ينكر  
لاهوت المسيح ويقول أن تسميته بأله غير جائزة بل يجب أن يكون  
كلمة . وكان بجزرا قساً عالماً فلكياً ومنجماً وحاسباً فلتأديه هذه العلوم



حرمة رئيس دير وطرده من بين الرهبان . فسار هائماً على وجه  
 ودخل دير رهبان طورسينا ، فطرده أيضاً من الدير فسار الى بيرة  
 الشام وصار ينذر القوافل بعبادة الله وينهاهم عن عبادة الأصنام .  
 وينسب الكندي الى الراهب بحيراً أموراً متعلقة بالرسول والقرآن كلها  
 ملفقة ولا صحة لها . ويقال أنه توفي مقتيلاً بدسيسة بعض أشرار اليهود .

### ابن كثير ( ٧٠٠ - ٧٧٤ هـ )

هو عماد الدين أبو الفدا اسماعيل بن عمر بن كثير القرشي  
 البصري ثم المدمشي ولد في بصري ثم قدم دمشق مع أخيه وله  
 من العمر سبع سنين وسمع ابن الشحنة واسحق الأمدى وابن عساكر  
 والمزي وابن الرضى وطلحفته . وتفقه على الجوهان انزاوي والسهال  
 ابن قاضي شهبه . واقتل على علم الحديث والاصول وحفظ المتون  
 والتواريخ حتى برع وهو شاب ، وجمع التاريخ الذي سماه البداية  
 والنهاية ، وعمل طبقات الشافعية ، وشرع في شرح البخاري وغير  
 ذلك . وكانت له خصوصية بالشيخ ابن تيمية وكان يفتي برأيه في  
 مسألة الطلاق . وامتنحن بسبب ذلك . وكان كثير الاستحضار حسن  
 المفاكحة ، سارت تصانيفه في البلاد وانتفع بها الناس . مات بدمشق  
 ودفن بمقبرة الصوفية عند الشيخ ابن تيمية . وله تفسير الحافظ عماد  
 الدين طبع بهامش فتح البيان في مقاصد القرآن . وطبع حديثاً  
 مع تفسير البغوي .

## النقود

كانت بصرى من امهات المدن التي يحق لها سك النقود ، وقد  
عثر على مجموعة لا بأس بها من هذه العملة التي كثيراً ما قرى عليها  
اسم الاله ذي الشرى (دوزاريس) . ومن هذه المجموعة امكن الأستاذ  
كليرمون غانو تحديد المواسم التي كانت تقام فيها الألعاب ( مرة كل  
اربع سنوات ) . وبعد أن كانت نقود بصرى نبطية اصبحت يونانية  
بزمن تراجاني ثم لاتينية بعد ولاية سيفيروس . ومن هذه المجموعة  
نقود تحمل اسماء ربال اثنائي واوغستوس وكوموديوس وكاراكلا  
وسبتموس سيفيروس وماميوس وفيليب العربي وتراجانوس داكوس .

## بصرى على لسان الشعراء

مدح النابغة الذبياني قبيلة الضجاعم العربية بقوله :

لمعري لنعم المرء من آل ضجعم  
فمن لم تله بنت أم قرية  
نور يصرى أو بيرة هارب  
فيضوى وقد يضى رديد الأقارب  
وقال النابغة الذبياني :

كان مشعشعاً من خمر بصرى  
نمين قلالة من بيت راس  
نمته البخت مشدود الحتام  
إذا فضت خواتمه علاه  
الى لقمان في سوق مقام  
ينيس القمحان من المدام

وقال ايضاً في رثاء النعمان بن الحارث النسائي :

فآب مصلوه بعين جلية  
سقى الفيث قبراً بين بصرى وجاسم  
وغودر بالجولان حزم وتائل  
نوى فيه جود فاضل ونوافل

وقال شاعر في وصف سيوف بصرى :

صفائح بصرى اتقنتها قيونها ومطر دأ من صنع داود احكاما

قال اعرابي :

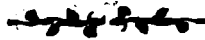
أيا رفقة من آل بصرى تحملوا رسالتنا لقيت من رفقة رشدنا  
إذا ما وصلتكم سالمين فبلغوا تحية من قد ظن أن لا يرى نجدا  
وقولوا لهم ليس الضلال اجازنا ولكننا جزنا لتلقاكم عمدا  
وانا تركنا الحارثي مكبلا بكبل الهوى من ذكركم مضمرا وجدا

وقال الصبه ابن عبد الله القشيري :

نظرت وطرف العين يتبع الهوى بشرقي بصرى نظرة المتناول  
لأبصر ناراً او قدت بهد هجمة لريتا بذات الرمث من بطن حابل

وقال الرماح بن مياده :

الا لا تلظى الستر يا أم جحدر كفى بدرى الاعلام من دوننا سترا  
إذا هبطت بصرى تقطع وصلها واغلقت بوابان من دونها قصرا  
فلا وصل إلا أن تقارب بيننا قلايص يحمرن المطي بنا حسرا  
فيا ليت شعري هل يحلن أهابها برباك تعروري بها عقدا غفرا



## مصادر البحث العربية

	دائرة المعارف الاسلامية
لبستاني	دائرة المعارف
لياقوت	معجم البلدان
احمد امين	فجر الاسلام
لواقتي	فتوح العالم
جبور عبد النور	الفسانة
	الكتاب المقدس
عيسى اسكندر المعلوف	دواني القطوف
جرجي زيدان	العرب قبل الاسلام
ج. يك	تاريخ شرقي الاردن
المقدسي	الروضتين في اخبار الدولتين
ابن العبري	تاريخ مختصر الدول
القلاسي	ذيل تاريخ دمشق
ابن الأثير	تاريخ الكامل
السيوطي	تاريخ الخلفاء امراء المؤمنين
صلاح الدين المنجد	الكتابات العربية في قلعة بصرى
صلاح الدين المنجد	قصر اسعد باشا العظم
مجلة	عادات وتقاليد رومانية
المشرق	أدب الوزراء
	الامير موريس شهاب
	احمد بن جعفر بن شاذان

للحلي	السيرة الحلبية
للعمرى	مسالك الأبصار
للقشندى	صبح الاعشى
نولدكه	امراء غسان
ابن كثير	البداية والنهاية
ابن عساکر	تاريخ دمشق
لمطران الياس الدبس	رحلة ابن بطوطة
	تاريخ سوريا



## مصادر البحث الأجنبية

- Les Arabes Chrétiens de Mésopotamie  
et de Syrie du VI au VIIe siècles F. Nau
- Les Christianisme dans la province  
d'Arabie (Vivre et penser) P. Devresse
- Voyage dans le Haouran G. Rey
- Reuceuil d'Archéologie orientale C. Ganneau
- Topographie de Syrie Antique Dessaud — Dech  
et médiévale Seyrigue
- Répertoire chie d'Eae Arabe . . . . .
- L'Armée Romaine d'Egypte J. Lesquier
- Les parlers Arabes du Moran J. Cantineau
- La Syrie H. Lammens
- Syrie Centrale Cle de Vogué
- La Syrie à l'époque des Mamloukes G. Demombynes
- Pétra et la Naba'ène Kammerer
- Les Inscription de la Mosquée de Bosra J. Leuvaget
- Le Djébel Druze J. Mascle
- Les Druzes C. N. Bouron
- Churches At Bosra J. W. Crowfoot
- Archeological expedition to  
Syria Section A. Part 4 Butler
- Arabic inscriptions, E, T, S, D S, Enno, Littman
- The desert and the soun tales of Syrian  
Travel Bell gtrude Lorrthian
- A Travers le Hauran et chez les Druzes (extrait du globe)  
Sargeuton Galichon, Adélaïde  
Wadington
- History of architecture II P
- Le culte chez les romains II Marquardt
- Monuments Antiques a orange Caristie
- Etude sur la construction et la disposition du colisée A Guadet
- Remarques diverses sur les théâtres Romains a propos de ceux  
d'Arles et d'orange. J. formigé

- Dictionnaire des Antiquités grecques et Romaine M. F. Saglio  
 L'acropole Charles picard  
 Manuel d'archeologie Romaine R cagoat et V. chapot  
 the History of the greek And Roman théâtre,  
 Margarete Bieber  
 Les villes de la pamphylie et de la pisidie  
 Cte Charles Lanckornski  
 ch Diehl  
 histoire de l'art Byzantin  
 Monument d'Architecture byzantin J. Ebersolt  
 histoire des Sultan Mamlouks Makrizi  
 La Trace de Rome dans le desert de Syrie A. poidebard  
 Le théâtre Romain de Douga Dr Carlton  
 Le Dictionnaire d'histoire et geographie ecclésiastique  
 M, R, Aigrain  
 Die provincla Arabia 3e partie  
 R, E. Brunnow und A, V, Domaszewski



# فهرس الكتاب

الصفحة	الموضوع
٣	مقدمة الطبعة الاولى
٥	مقدمة الطبعة الثانية
٧	بصرى فى التاريخ
٧	آ — العهد القديم
٨	ب — اليونان
٩	ج — الأناط
١١	د — الرومان
١٤	هـ — الفساسنة
١٧	و — الرسول العربى فى بصرى
١٨	ز — فتح بصرى
١٩	ح — بصرى بعد الفتح الاسلامى
٢٠	ط — الفاطميون والابويون
٢٣	ى — الممالىك وبنو عثمان
٢٥	بصرى الحاضرة
٢٦	كيف تزور ابنة بصرى
٢٨	المدينة : مخططها ، تنظيمها العام
٣٠	١ — باب المدينة
٢٢	٢ — قوس النصر



<u>الصفحة</u>	<u>الموضوع</u>
٣٣	٣ — السقاية
٣٦	٤ — الكلية
٣٨	٥ — السوق
٣٨	٦ — ٧ — جامع كشتكين ، ونبع الجهير
٣٩	٨ — الجامع العمري
٤٤	٩ — الحمام الأيوبي
٤٤	١٠ — جامع فاطمة
٤٥	١١ — دير الراهب بحيرا
٤٧	١٢ — جامع مبرك الناقة
٤٩	١٤ — الخزانات
٥٢	١٥ — مدرسة أبي الفداء
٥٣	١٦ — العمود النبطي
٥٤	١٧ — الكاتدرائية
٥٩	١٨ — الباب النبطي
٦١	١٩ — قصر تراجان
٦٣	٢٠ — الحمامات الرومانية
٦٤	٢١ — القلعة والمسرح
٦٥	مراحل بناء القلعة
٦٥	العهد الفاطمي
٦٨	العهد الايوبي
٧٣	المستودعات الايوبية
٧٤	المسرح

<u>الصفحة</u>	<u>الموضوع</u>
٨٤	باحة القلعة ومستودع الاثار
٨٧	٢٢ - ٢٣ - الملعب والمدفن
٨٨	فيليب العربي
٨٩	الفرقة الثالثة البرقاوية
٩٠	الراهب بحيرا
٩١	ابن كثير
٩٢	النقود
٩٢	بصرى على لسان الشعراء
٩٤	مصادر البحث العربية
٩٦	مصادر البحث الاجنبية
٩٨	فهرس الكتاب

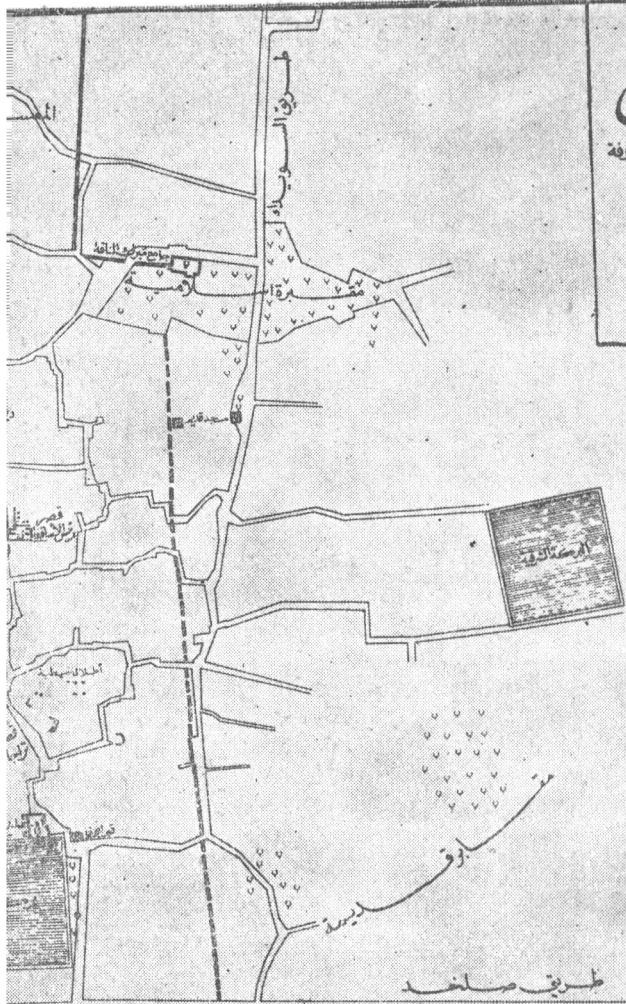


طبعة الترقي برمتى

# بُصْرَى

الأماكن الأثرية المعروفة

المقياس ٧٤٠٠٠



مدينة روماني

طريق صلاح

## الرموز

- الأبنية الأثرية
- ▣ هياكل المعاصر
- ▤ مباني الخليفة الرومانية
- ▥ الأبنية التي تعود لآخر العصور
- ▧ الأبنية التي تعود لآخر العصور
- ▨ أبنية تخطيطية
- ▩ أبنية رومانية

مدير  
العمرة  
بصري